

**Муниципальное бюджетное общеобразовательное учреждение
«Гимназия №166 города Новоалтайска Алтайского края»**

СОГЛАСОВАНО

Глава
города Новоалтайска

/ Бодунов В.Г.

« » 2024г.

СОГЛАСОВАНО

Протокол Управляющего совета
МБОУ «Гимназия №166 г. Новоалтайска»
№ 6 от «28» ноября 2024г.

/ Молостов А. Е.

УТВЕРЖДАЮ

Директор муниципального бюджетного
общеобразовательного учреждения
«Гимназия №166 г. Новоалтайска»

/ Кукарева Н. А.

Приказ № 47/1 от «29» ноября 2024г.

ПРИНЯТА

на заседании педагогического совета
МБОУ «Гимназия №166 г. Новоалтайска»
Протокол № 115 от «29» ноября 2024г.

ПРОГРАММА РАЗВИТИЯ

на период 2024-2029 гг.

Новоалтайск, 2024

Содержание

| | |
|---|------------|
| 1. Паспорт Программы развития | 3 |
| 2. Информационная справка | 7 |
| 3. Проблемно-ориентированный анализ текущего состояния и результатов самодиагностики | 16 |
| 3.1. Результаты самодиагностики, установления уровня достижения результатов | 16 |
| 3.2. Описание дефицитов по каждому магистральному направлению и ключевому условию | 109 |
| 3.2.1. Описание возможных причин возникновения дефицитов, внутренних и внешних факторов влияния на развитие школы | 111 |
| 3.2.2. Анализ текущего состояния и перспектив развития школы | 111 |
| 4. Основные направления развития организации | 114 |
| 4.1. Возможные действия, направленные на совершенствование деятельности по каждому магистральному направлению и ключевому условию | 114 |
| 4.2. Управленческие решения, направленные на устранение причин возникновения дефицитов | 116 |
| 5. Ожидаемые результаты реализации Программы развития (повышение, сохранение уровня) | 119 |
| 6. Механизмы реализации Программы развития | 120 |
| 7. Критерии и показатели оценки реализации Программы развития | 122 |
| 8. Дорожная карта реализации Программы развития | 126 |

1. Паспорт Программы развития

| Наименование | Содержание |
|---|---|
| Полное наименование ОО | Муниципальное бюджетное общеобразовательное учреждение «Гимназия №166 города Новоалтайска Алтайского края» |
| Документы, послужившие основанием для разработки Программы развития | <p>Федеральный уровень</p> <ul style="list-style-type: none"> - Федеральный закон «Об образовании в Российской Федерации» от 29.12.2012 № 273-ФЗ (с изменениями и дополнениями); - Указы Президента Российской Федерации от 21 июля 2020 г. № 474 «О национальных целях развития Российской Федерации на период до 2030 года», от 2 июля 2021 г. № 400 «О стратегии национальной безопасности Российской Федерации», от 9 ноября 2022 г. № 809 «Об утверждении Основ государственной политики по сохранению и укреплению традиционных российских духовно-нравственных ценностей», от 24 декабря 2014 г. № 808 «Об утверждении Основ государственной культурной политики», от 17 мая 2023 г. № 358 «О Стратегии комплексной безопасности детей в Российской Федерации на период до 2030 года»; - Постановление Правительства Российской Федерации от 26 декабря 2017 г. № 1642 «Об утверждении государственной программы Российской Федерации «Развитие образования»; - Распоряжения Правительства Российской Федерации от 29 мая 2015 г. № 996-р (Стратегия развития воспитания в Российской Федерации на период до 2025 года), от 31 марта 2022 г. № 678-р (Концепция развития дополнительного образования детей до 2030 года), от 24 июня 2022 г. № 1688-р (Концепция подготовки педагогических кадров для системы образования на период до 2030 года); - Федеральный закон от 31.07.2020 №304-ФЗ «О внесении изменений в Федеральный закон «Об образовании в Российской Федерации» по вопросам воспитания обучающихся»; - Приказ Министерства Просвещения Российской Федерации от 31.05.2021 №287 «Об утверждении федерального государственного образовательного стандарта основного общего образования»; - Приказ Министерства Просвещения Российской Федерации от 17.05.2012 №413 «Об утверждении федерального государственного образовательного стандарта среднего общего образования» (с изменениями и дополнениями); - Приказ Министерства просвещения Российской Федерации от 12.08.2022 № 732 «О внесении изменений в федеральный государственный образовательный стандарт среднего общего образования, утвержденный приказом Министерства образования и науки Российской Федерации от 17 мая 2012 г. № 413» (Зарегистрирован 12.09.2022 № 70034); - Приказ Министерства просвещения Российской Федерации № 110 от 19.02.2024 «О внесении изменений в некоторые приказы Министерства образования и науки Российской Федерации и Министерства просвещения Российской Федерации, касающиеся федеральных государственных образовательных стандартов основного общего |

| | |
|--|---|
| | <p>образования» (Зарегистрирован 22.02.2024 № 77331);</p> <ul style="list-style-type: none"> - Федеральный закон от 24.07.1998 №124-ФЗ «Об основных гарантиях прав ребенка в Российской Федерации» (с изменениями и дополнениями); - Федеральный закон от 28 июня 2014 г. № 172-ФЗ «О стратегическом планировании в Российской Федерации» (с изменениями и дополнениями); - Распоряжение Правительства Российской Федерации от 29.05.2015г. №996-р «Стратегия развития воспитания в Российской Федерации на период до 2025 года»; - Постановление Правительства Российской Федерации от 12.10.2017 №1243 (ред. от 24.12.2018) «О реализации мероприятий федеральных целевых программ, интегрируемых в отдельные государственные программы Российской Федерации»; - Основы государственной молодежной политики до 2025 года, утверждены распоряжением Правительства РФ от 29.11.2014. <p>Региональный уровень</p> <ul style="list-style-type: none"> - Закон Алтайского края от 04.09.2013 №56-ЗС «Об образовании в Алтайском крае»; - Приказ Министерства образования и науки Алтайского края №764 от 04.07.2023 «О реализации проекта «Школа Минпросвещения России» в Алтайском крае»; - Государственная программа Алтайского края «Развитие образования в Алтайском крае» (с изменениями и дополнениями). <p>Уровень ОО</p> <ul style="list-style-type: none"> - Устав МБОУ «Гимназия №166»; - Локальные акты МБОУ «Гимназия №166». |
| <p>Цель</p> | <p>Создание условий для формирования и реализации модели современной школы, ориентированной на всестороннее развитие обучающихся, совершенствование системы профессиональной ориентации, воспитание патриотизма на основе ценностей и традиций Российской Федерации, в соответствии с приоритетными направлениями образования, отвечающего современным социальным условиям, социальному заказу и личностным запросам участников образовательных отношений.</p> |
| <p>Комплексные задачи Программы развития</p> | <ol style="list-style-type: none"> 1. Повысить качество образовательной деятельности на основе актуализации содержания образовательных программ и внедрения оценки качества результатов образования, включающей повышение объективности оценки. 2. Сформировать эффективную систему выявления, поддержки и развития способностей и талантов обучающихся, направленных на их самоопределение и профессиональную ориентацию. 3. Актуализировать систему воспитательной деятельности средствами развития детских инициатив, внедрения партнерских социально-значимых проектов, эффективных практик воспитания, расширения спектра программ дополнительного образования. 4. Сформировать систему профессионального развития педагогов, включающую диагностику профессиональных компетенций, повышение квалификации, адресную методическую помощь и |

| | |
|---|--|
| | <p>сопровождение в рамках наставничества и конкурсного движения.</p> <p>5. Расширить возможности образовательного партнерства для внедрения программ по музейной деятельности и программ профессиональной подготовки.</p> <p>6. Актуализировать систему психолого-педагогического сопровождения образовательного процесса и коррекционно-развивающей работы с детьми-инвалидами, детьми ОВЗ.</p> <p>7. Модернизировать материально-техническую базу образовательного процесса, создать современную цифровую инфраструктуру, обеспечивающую высокое качество и доступность образования.</p> |
| <p>Планируемые результаты реализации Программы развития</p> | <ul style="list-style-type: none"> - Повышение качества образовательной деятельности, обеспечение актуализации содержания образовательных программ, реализация углубленного и профильного обучения, применение электронных образовательных ресурсов. - Повышение эффективной системы воспитательной деятельности, направленной на развитие социальных навыков обучающихся и формирование их гражданской идентичности на основе традиционных ценностей. - Формирование системы профессионального развития педагогов, включающая диагностику профессиональных компетенций, повышение квалификации, адресную методическую помощь и сопровождение в рамках наставничества и конкурсного движения. - Заключение договоров в рамках сетевого взаимодействия для внедрения программ профессиональной подготовки. - Увеличение численности учащихся, обучающихся в системе внутришкольного и внешкольного дополнительного образования; рост количества детей, имеющих достижения в олимпиадах, фестивалях, конкурсах, проектах различного уровня, как показатель социальной компетентности учащихся. - Реализация системы психолого-педагогического сопровождения образовательного процесса и коррекционно-развивающей работы с детьми-инвалидами, детьми ОВЗ. - Обновление образовательной инфраструктуры школы и материально-технической базы учреждения. |
| <p>Сведения о разработчиках</p> | <p>Рабочая группа: Директор школы: Кукарева Наталья Анатольевна Заместители директора по учебно-воспитательной работе: Баташова Виктория Николаевна Красилова Ольга Сергеевна Заместитель директора по воспитательной работе: Клевцова Ольга Сергеевна</p> |
| <p>Период реализации</p> | <p>2024-2029гг. (5 лет)</p> |
| <p>Этапы реализации Программы развития</p> | <p>Подготовительный, реализации, обобщающий</p> |
| <p>I этап – подготовительный</p> | <p>Анализ состояния учебно-воспитательного процесса; информационно-просветительская работа среди педагогической и родительской</p> |

| | |
|---|--|
| (2024-2025) | <p>общественности с целью подготовки к изменениям в образовательной деятельности школы согласно дорожной карте; определение стратегии тактики развития школы.</p> <p>Подготовка локальных актов ОО (приказы).</p> <p>Информирование родительской общественности об изменениях в образовательной деятельности ОО: проведение общешкольного родительского собрания, проведение классных собраний.</p> |
| II этап – реализация (2025-2028) | <p>Реализация мероприятий дорожной карты программы развития; корректировка решений в сфере управления образовательной деятельностью; достижение школой уровня соответствия статусу «Школа Министерства Просвещения России».</p> |
| III этап – обобщающий (2029 год) | <p>Рефлексивный анализ данных, полученных за 5 лет, соотнесение результатов реализации программы с поставленными целями и задачами, принятие управленческих решений по перспективе развития ОО, определение перспектив и путей дальнейшего развития.</p> |
| Порядок финансирования Программы развития | <p>Реализация Программы Развития предполагает следующие источники финансирования: бюджетного и внебюджетного финансирования.</p> |
| Контроль реализации | <p>Общий контроль исполнения Программы развития ОО осуществляет рабочий орган – Координационный совет, в состав которого входит директор (Кукарева Н.А.) и заместители директора (Баташова В. Н., Красилова О.С., Клевцова О.С.), обеспечивающий:</p> <ul style="list-style-type: none"> - мониторинг инновационных процессов по выделенным этапам реализации Программы; - мониторинг результатов реализации мероприятий Программы путем сбора, обработки, анализа статистической, справочной и аналитической информации и оценки достигнутых результатов с периодичностью 1 раз в год, на основании системы целевых показателей Программы; - контроль результатов выполнения инновационных проектов по выделенным направлениям деятельности (ежегодно по плану работы закрепленного руководителя проектной команды); - контроль и оценивание достижения проектных показателей индикаторов (ежегодно в рамках выделенных этапов развития); - обсуждение хода и результатов реализации Программы на различных форумах (в разрезе их тематики); - включение показателей результативности Программы развития в систему мониторинга повышения эффективности механизмов управления качеством образования. |

2. Информационная справка об ОО

| Наименование | Содержание |
|--|--|
| Основные сведения об ОО | <p>1. Полное и сокращенное (при наличии) наименование ОО в соответствии с Уставом ОО: Муниципальное бюджетное общеобразовательное учреждение «Гимназия №166 города Новоалтайска Алтайского края», МБОУ «Гимназия №166 г. Новоалтайска».</p> <p>2. Дата создания (основания) ОО: 13.10.1941г.</p> <p>3. ИНН: 2208008002.</p> <p>4. Информация об учредителе(ях) ОО: муниципальное образование городской округ город Новоалтайск, функции и полномочия учредителя и собственника имущества Гимназии осуществляются Администрацией города Новоалтайска и комитетом по образованию Администрации города Новоалтайска в соответствии с Положением об осуществлении органами местного самоуправления функций и полномочий учредителя муниципального бюджетного учреждения.</p> <p>5. Сведения о лицензии (номер и дата) и приложения к лицензии: серия А № 0001221 регистрационный № 139 дата выдачи 10.02.2012 срок действия бессрочно.</p> <p>6. Информация о месте нахождения ОО (юридический и фактический адрес): 658080, Алтайский край, город Новоалтайск, ул. Дёповская,14. Фактический адрес: 658080, Алтайский край, город Новоалтайск, ул. Дёповская,14, ул. Дёповская, 19б.</p> <p>7. Контакты: телефон ОО – 8(38532)42-376, адрес электронной почты ОО – novoal_sh166@mail.ru, адрес официального сайта ОО в сети «Интернет»: https://gimnaziya166novoaltajsk-r22.gosweb.gosuslugi.ru/</p> |
| Сведения об обучающихся | <p>Общее количество обучающихся – 1360</p> <p>Количество обучающихся по уровням образования:</p> <p>начальное общее образование - 622;</p> <p>основное общее образование - 641;</p> <p>среднее общее образование - 97;</p> <p>количество детей с ОВЗ – 99;</p> <p>детей-инвалидов – 18.</p> |
| Краткая характеристика организационно-педагогических условий | <p>Управление гимназией осуществляется в соответствии законодательством Российской Федерации, Уставом гимназии на основе сочетания принципов единоначалия и коллегиальности.</p> <p>Органы управления гимназии действуют на основании Устава гимназии, а также утвержденных Положений.</p> <p>Единоличным исполнительным органом гимназии является директор, осуществляющий текущее руководство деятельностью. Директор назначается на должность и освобождается от нее Учредителем. Права и обязанности директора, а также основания для прекращения трудовых отношений с ним регламентируются трудовым договором, заключаемым Учредителем с директором.</p> <p>Органами коллегиального управления гимназии являются: Общее собрание работников Гимназии, Педагогический совет; Управляющий совет, Совет учащихся (в целях учета мнения обучающихся). В гимназии действует профессиональный союз работников.</p> <p>Административные обязанности распределены согласно Уставу, штатному расписанию, функциональные обязанности распределены согласно квалификационным характеристикам.</p> |

Коллектив гимназии, объединяющий учащихся и педагогов, осуществляет свои задачи в тесном взаимодействии с родителями (законными представителями). Формами самоуправления являются:

- методический совет, состоящий из администрации гимназии и руководителей предметных кафедр;
- Общее собрание работников Гимназии;
- Педагогический совет гимназии, в состав которого входят все педагогические работники образовательного учреждения;
- Управляющий совет, который избирается ежегодно из числа родителей, педагогов гимназии и обучающихся;
- ученическое самоуправление в лице Совета учащихся.

В состав администрации гимназии входят: директор, осуществляющий непосредственное руководство, заместители директора, председатель профсоюзной организации, руководители предметных кафедр.

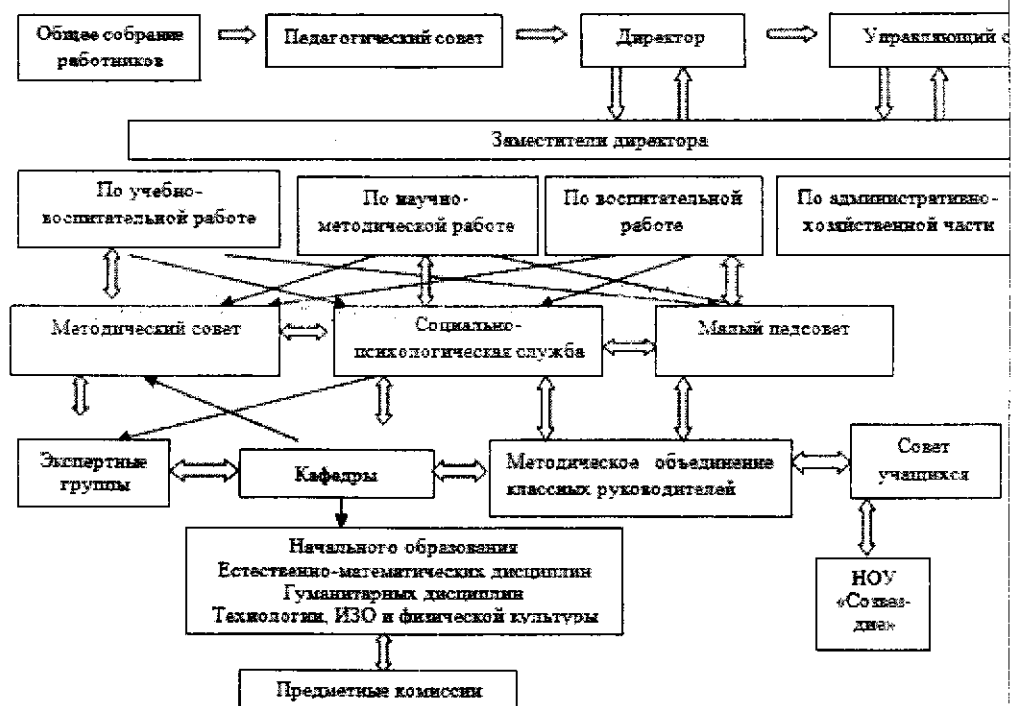


Рис. 1. Система управления МБОУ «Гимназия №166 г. Новоалтайска»

В гимназии для осуществления различных механизмов управления в полной мере используются средства локальной сети Internet, средства multimedia и др.

В декабре 2022 года в рамках федерального проекта «Информационная инфраструктура» национальной программы «Цифровая экономика Российской Федерации» было осуществлено подключение Гимназии к Единой сети передачи данных (ЕСПД), провайдером которой является ПАО «Ростелеком». Доступ к образовательным и интернет-ресурсам в такой сети организован по защищенным каналам связи с применением автоматического сквозного шифрования данных, что позволяет гарантировать безопасность и конфиденциальность передаваемых сведений, что позволяет полностью защитить обучающихся от Интернет – угроз и сохранить их психическое здоровье.

Обучающиеся имеют свободный доступ к программному

обеспечению и сети Интернет при подготовке к урокам, научно – исследовательским проектам, конференциям, конкурсам и олимпиадам различного уровня. Для обеспечения прозрачности образовательного и воспитательного процессов, доступа родителей к любой информации организации учебно – воспитательного процесса, учета мнения заказчиков образовательных услуг, гимназия имеет свой сайт (<https://gimnaziya166novoaltajsk-r22.gosweb.gosuslugi.ru/>), на котором размещены актуальные новости, нормативные документы, кроме того обучающиеся и их родители, могут получают информацию из АИС «Сетевой город» (сервисы как «Электронный дневник», «Почта», «Доска объявлений»).

Образовательное учреждение в соответствии с Уставом осуществляет следующие основные виды деятельности: реализация образовательных программ начального, основного и среднего общего образования; реализация дополнительных общеразвивающих программ спортивно – оздоровительной, духовно– нравственной, социальной, общеинтеллектуальной и общекультурной направленностей, предусмотренных федеральными государственными образовательными стандартами; обучение детей на дому; предоставление психолого-педагогической, социальной помощи; организация труда, отдыха и оздоровления обучающихся в каникулярное время (организация работы лагеря с дневным пребыванием детей, работы трудовых объединений); проведение промежуточной и итоговой аттестации.

В целях обеспечения реализации образовательных программ в соответствии с ФГОС в гимназии создана соответствующая образовательная и социальная среда, оснащен образовательный процесс. Спортивные залы, оснащенные игровым, спортивным оборудованием инвентарем позволяют проводить учебные занятия и мероприятия различного уровня. Оснащенность техникой позволяет свободно разместить объединения обучающихся, стимулировать и формировать интересы с учетом их потребностей и способностей.

Образовательные технологии в гимназии используются как организованные системы взаимодействия между педагогом и обучающимся, представленные проектированием, планированием, коррекцией и ориентацией педагогического процесса для достижения основной цели обучения. Содержание образовательной технологии включает взаимосвязанные компоненты:

- совместная деятельность всех участников образовательного процесса, направленная на достижение поставленной цели и получения конечных результатов;
- полный цикл управления образовательной деятельностью со стороны педагога;
- ориентация обучающихся на овладение навыками самообучения и самоуправления учебным процессом;
- создание комфортных условий для взаимодействия педагога и учащихся;
- создание условий для организации поисковой, исследовательской, проектной и иной развивающей деятельности.

Использование образовательных технологий в гимназии позволяет:

- стимулировать активность, самостоятельность обучающихся;
- отрабатывать глубину и прочность знаний, закреплять умения и

навыки в различных предметных областях;

- мотивировать обучающихся к учебе за счет индивидуализации и интерактивности обучения;

- раскрывать потенциальные (в том числе творческие) способности обучающихся. В образовательном пространстве гимназии используются две группы образовательных технологий: базовые и инновационные. К основному перечню используемых образовательных технологий относятся:

- развивающее обучение;
- проблемное обучение;
- разноуровневое обучение;
- коллективная система обучения;
- технология решения задач;
- исследовательские методы обучения;
- проектные методы обучения; - технологии модульного обучения;
- лекционно-семинарско-зачетная система обучения;
- игровые технологии (ролевые, деловые и другие виды обучающих игр);
- обучение в сотрудничестве (командная, групповая работа);
- информационно-коммуникационные технологии;
- здоровьесберегающие технологии;
- технология уровневой дифференциации.

К вспомогательному перечню (инновационному) используемых образовательных технологий относятся:

- интерактивные технологии или групповые технологии обучения;
- технология мастерских;
- технология проведения коллективных творческих дел;
- педагогика сотрудничества;
- методы активного обучения (активизации и интенсификации деятельности обучающихся);
- коммуникативные технологии (обучение гибким навыкам skills);
- технология портфолио;
- развитие критического мышления;
- модульное обучение;
- дистанционное обучение;
- технология формирования критического мышления;
- кейс-технология;
- модульная технология.

В гимназии созданы условия для проведения тестирования в онлайн режиме: скорость интернет-соединения не менее 1 Гбит (все компьютеры с установленными интернет-браузером). Системные требования: операционная система семейств Windows (7/10), операционная система Astra Linux; -Web-интерфейс поддерживает работу со следующими браузерами: Яндекс браузер, Google Chrome.

В гимназии развита современная инфраструктура и материально-техническое обеспечение образовательного процесса. 95% рабочих мест учителей оснащены современной мультимедийной, компьютерной, копировальной техникой, система подключена к сети Интернет (ЕСПД ПАО «Ростелеком»).

Образовательный процесс оснащен техническими средствами обучения: компьютеры – 72, из них: 23 - в кабинете информатики, 2 - в библиотеке, 2 - на рабочем месте директора, 4 - заместителей, 22 - в учебных кабинетах, гимназия располагает 2 программно-техническими

комплексами «Мобильный компьютерный класс ICLab»: портативная ПЭВМ RAYbookPi154 – 1; портативная ПЭВМ RAYbookBi149 – 15 шт.; сервер team RAY1061-4U - 1, ноутбуки 3LOGICCN1-156 W10PR – 14 шт., сетевые PTZ-камеры DH-SD42212T-HN – 9 шт., МФУ серии M7100 – 2 шт., интерактивная доска Newline – 4 шт., телевизоры SmartTV – 12 (оборудование, полученное в 2020-2021 году в рамках Национального проекта «Образование» по Федеральной программе «Цифровая образовательная среда»).

Здание основной школы площадь 3496 кв.м

Здание начальной школы площадь 1928,3 кв.м

Вид права: оперативное управление.

Территория образовательного учреждения: земельный участок начальная школа площадь 4128 кв.м.; земельный участок основная школа площадь 11426 кв.м.

Вид права: постоянное (бессрочное) пользование.

Требования к зданию образовательного учреждения: имеется наличие заключений санитарно-эпидемиологической службы. Проектная и фактическая наполняемость основное здание 600 чел./ 649 чел. Проектная и фактическая наполняемость начальное здание 420 чел./591 чел.

Перечень учебных кабинетов, мастерских, их оснащённость.

Кабинеты начальных классов – 9

Кабинеты русского языка – 5

Кабинеты иностранного языка – 4

Кабинеты математики – 4

Кабинет ИЗО и черчения – 1

Лаборатория – 3

Кабинеты административного персонала и службы сопровождения:

Кабинет директора – 1

Методический кабинет – 1

Кабинет логопеда – 1

Кабинет психолога – 2

Кабинет социального педагога – 1

Прочие помещения:

Мультстудия – 1

Библиотека – 2, актовый зал - 1 в начальной школе, в основном здании совмещён со столовой.

Оборудованы кабинеты учебно-вспомогательных служб: психолога, логопеда.

Наличие медицинского кабинета, его оборудование. Имеется 1 медицинский кабинет, заключен договор на обслуживание учащихся с КГБУЗ «Городская больница им. Л.Я. Литвиненко г.Новоалтайска».

Наличие столовой. Гимназия располагает 2 столовыми: в здании начальной школы, в основном здании.

Учебно-методическое оборудование кабинетов, позволяет реализовывать общеобразовательные программы любой сложности и на высоком качественном уровне осуществлять образовательный процесс. Все используемые средства обучения и воспитания, используемые педагогическими работниками, обеспечивают реализацию принципа наглядности и содействуют повышению эффективности учебного процесса, дают обучающимся материал в форме наблюдений и впечатлений для осуществления учебного познания и мыслительной

деятельности на всех этапах обучения. Использование в учебном процессе учебных и методических материалов, как в традиционном, так и в электронном виде, учебно-программного обеспечения и электронных образовательных ресурсов способствует формированию у обучающихся мотивации к обучению.

Компьютерная техника сопровождает учебную, внеурочную деятельность, дополнительное образование такими способами как:

- Подготовка печатных раздаточных материалов к урокам;
- мультимедийное сопровождение учебного материала;
- интерактивное и дистанционное обучение;
- контроль уровня знаний с использованием тестовых заданий;
- использование на уроках интернет-ресурсов;
- участие обучающихся в Интернет-конкурсах, олимпиадах и т.п.

Доля педагогических работников, владеющих и применяющих компьютерную технику в учебном процессе составляет 100%. В работе широко используются современные информационные технологии, имеется все необходимые технические средства обучения. Для участия в вебинарах, конференциях, дистанционном обучении используются информационные средства связи: электронная почта, ИКОП «Сферум», сервисы АИС системы «Сетевой город» как «Доска объявлений», «Почта», «Электронный дневник».

В процессе обучения и организации внеклассной работы широко применяются мультимедийные, а также видео и аудио технологии. Использование информационных ресурсов ведётся в соответствии с требованиями законодательства РФ и полностью соответствует ФЗ №436 «О защите детей ...» и ФЗ №139. Этому способствует наличие контентной фильтрации, а также классификация информационных ресурсов, постоянная разъяснительная работа о правилах поведения в сети.

Основными компонентами информационно-образовательной среды являются:

- ФГИС «Моя школа» (<https://myschool.edu.ru/>), обеспечивает работу с сервисом электронных журналов, с библиотекой цифрового образовательного контента, с презентациями, текстовыми документами, документами, дающая возможность создания посредством иных информационных систем персональных и групповых онлайн-коммуникаций пользователей, включая чаты и видеоконференции, а также обеспечивает реализацию иных функций, установленных Правительством РФ.

- ИКОП «Сферум», информационно-коммуникационная платформа для учителей и учеников. (<https://sferum.ru/?p=start>). Сферум не является заменой традиционного образования, а позволяет сделать процесс обучения более эффективным.

- АИС «Сетевой город» Образование, комплексная программная информационная система, объединяющая в единую сеть школы и органы управления образованием в пределах города. (<https://sgo.emordovia.ru/authorize/login>). Образовательные организации, входящие в систему подключены к единому серверу Управления образования и работают дистанционно в одной общей базе данных, в которой для школы доступен только свой сегмент.

- АИС "ФИС ОКО" - представляет собой всероссийский онлайн-портал для подготовки учащихся к вступительным испытаниям и проверки контрольных. (<https://fis-oko.obrnadzor.gov.ru/login>). Данный

| | |
|---------------------------------------|---|
| | <p>сервис призван помочь учителям, педагогам подготовить учеников к ЕГЭ и ГИА. Информация системы предоставлена в закрытом доступе, ее могут просматривать лишь зарегистрированные в личном кабинете ФИС ОКО пользователи. Личный кабинет участника содержит множество тестов по разным дисциплинам.</p> <p>- ИС «Конструктор рабочих программ» (https://edsoo.ru/), конструктор рабочих программ предназначен для создания программ по обязательным учебным предметам. Шаблоны рабочих программ конструктора соответствуют ФООП и ФРП. Конструктор предназначен для создания рабочих программ только в рамках, обновленных ФГОС.</p> <p>- Информационный сайт проекта «Школа Министерства просвещения России» https://smp.edu.ru/kniga-direktora. Проект направлен на реализацию Указа Президента Российской Федерации от 21 июля 2020 г. № 474 «О национальных целях развития Российской Федерации на период до 2030 года», на достижение целей, целевых показателей и результатов национального проекта «Образование».</p> |
| <p>Сведения о режиме деятельности</p> | <p>Продолжительность учебного года в 1 классе - 33 учебные недели во 2-4 классах – 34 учебных недели. Максимальный объем аудиторной нагрузки обучающихся в неделю составляет в 1 классе - 21 час, во 2 – 4 классах – 23 часа. Образовательная недельная нагрузка распределяется равномерно в течение учебной недели, при этом объем максимально допустимой нагрузки в течение дня составляет: – для обучающихся 1-х классов - не превышает 4 уроков и один раз в неделю - 5 уроков. – для обучающихся 2-4 классов - не более 5 уроков. Распределение учебной нагрузки в течение недели строится таким образом, чтобы наибольший ее объем приходился на вторник и (или) среду. На эти дни в расписание уроков включаются предметы, соответствующие наивысшему баллу по шкале трудности либо со средним баллом и наименьшим баллом по шкале трудности, но в большем количестве, чем в остальные дни недели. Изложение нового материала, контрольные работы проводятся на 2 - 4-х уроках в середине учебной недели. Продолжительность урока (академический час) составляет 40 минут, за исключением 1 класса. Обучение в 1-м классе осуществляется с соблюдением следующих дополнительных требований: – учебные занятия проводятся по 5-дневной учебной неделе и только в первую смену; – использование «ступенчатого» режима обучения в первом полугодии (в сентябре, октябре - по 3 урока в день по 35 минут каждый, в ноябре декабре - по 4 урока по 35 минут каждый; январь - май - по 4 урока по 40 минут каждый). – Продолжительность выполнения домашних заданий составляет во 2-3 классах - 1,5 ч., в 4 классах - 2 ч. С целью профилактики переутомления в календарном учебном графике предусматривается чередование периодов учебного времени, сессий и каникул. Продолжительность каникул в течение учебного года составляет не менее 30 календарных дней, летом — не менее 8 недель. Для первоклассников предусмотрены дополнительные недельные каникулы в середине третьей четверти. Учебные занятия для учащихся 2-4 классов проводятся по 5-и дневной учебной неделе.</p> <p>Продолжительность учебного года во всех 5-9 классах составляет 34 учебные недели. Учебные занятия для учащихся 5-9 гимназических классов проводятся по 6-ти дневной учебной неделе. Максимальный объем аудиторной нагрузки обучающихся в неделю составляет в 5 классе – 32 часа, в 6 классе – 33 часа, в 7 классе – 35 часов, в 8-9 классах – 36</p> |

| | |
|---|---|
| | <p>часов. По заявлению родителей (законных представителей) несовершеннолетних обучающихся осуществляется изучение второго иностранного языка.</p> <p>Учебные занятия для учащихся общеобразовательных 5-9 классов проводятся по 5-ти дневной учебной неделе. Максимальный объем аудиторной нагрузки обучающихся в неделю составляет в 5 классе – 29 часов, в 6 классе – 30 часов, в 7 классе – 32 часа, в 8-9 классах – 33 часа.</p> <p>Продолжительность учебного года в 10-11 классах (естественно-научный, социально-экономический технологический (инженерный) профили) составляет 34 учебные недели. Учебные занятия для учащихся 10-11 классов проводятся по 6-ти дневной учебной неделе. Максимальный объем аудиторной нагрузки обучающихся в неделю составляет в 10 классе – 37 часов, в 11 классе – 37 часов.</p> <p>При изучении предметов английский язык, технология осуществляется деление учащихся на подгруппы.</p> <p>Для учащихся, нуждающихся в длительном лечении, по специальным медицинским показаниям организуется индивидуальное обучение на дому, разрабатываются индивидуальные учебные планы.</p> <p>Продолжительность учебного года:</p> <ul style="list-style-type: none"> - в 1 классе – 32 недели; - со 2 по 4 класс – 34 недели; - с 5 – 8 класс, 10 класс – 34 недели с учетом переводной аттестации; - 9, 11 классы – 33 недели (не включая проведение государственной итоговой аттестации). <p>В гимназии все классы обучаются по ступенчатому расписанию.</p> |
| <p>Сведения о работниках ОО</p> | <p>Общее количество работников - 83 человека.</p> <p>Общая численность педагогических работников гимназии - 50 человек из них: 46 педагогов (92%) имеют высшее профессиональное образование, 4 педагога (8%) имеют среднее профессиональное образование. Доля учителей, имеющих высшую квалификационную категорию - 44% (22 педагога); первую квалификационную категорию – 34% (17 педагогов).</p> <p>Доля молодых педагогов, имеющих стаж работы до 5 лет, составляет 17% (8 педагогов) от общего количества.</p> <p>Количество выпускников гимназии – 6. Молодых специалистов - 5.</p> <p>В гимназии работают специалисты, относящиеся к учебно-вспомогательному персоналу: два педагога-психолога, социальный педагог, два учителя-логопеда, библиотекарь.</p> <p>Средний возраст педагогических работников школы 45 лет. Основную часть коллектива составляют учителя продуктивного возраста от 30 до 45 лет. Педагогическую деятельность осуществляют опытные педагоги, имеющие стаж работы более 15 лет.</p> <p>Два педагога награждены нагрудным знаком «Почётный работник воспитания и просвещения»; три педагога имеют нагрудный знак «Почётный работник общего образования РФ». Почетными грамотами Министерства образования и науки Российской Федерации награждены 9 педагогов, 10 педагогов имеют отраслевые награды, один педагог – лауреат премии Губернатора Алтайского края имени С.П. Титова, член клуба «Титовцы».</p> |
| <p>Краткая характеристика окружающего</p> | <p>КГБУ «Алтайский краевой центр психолого-педагогической и медико – социальной помощи»: адресное психолого-педагогическое и методическое консультирование родителей (законных представителей), воспитывающих детей, а также граждан, желающих принять на</p> |

| | |
|--|---|
| <p>социума, наличие социальных партнеров</p> | <p>воспитание детей, оставшихся без попечения родителей.</p> <p>Общественная физкультурно-оздоровительная организация «Федерация бадминтона Алтайского края»: организация занятий бадминтоном в рамках региональной программы развития бадминтона в Алтайском крае.</p> <p>МБОУ ДО «Детско-юношеский центр города Новоалтайска: реализация программ дополнительного образования «Звонкие голоса», «Экологический букварь», участие в культурно-досуговых программах, акциях, конкурсах и мероприятиях, подготовка команд для участия в городских конкурсах и соревнованиях по ПДД.</p> <p>С 2013 года и по настоящее время заключен договор о сотрудничестве с Томским государственным университетом. В течение семи лет гимназия является площадкой проведения заочного и очного этапов вузовских олимпиад в городе Новоалтайске, ежегодно утверждаемых приказом Министерства просвещения Российской Федерации (ОРМО, Северо-Восточная олимпиада, «Будущее Сибири», «Будущие исследователи – будущее науки»).</p> |
| <p>Краткое описание достижений ОО за предыдущие 3 года</p> | <p>Ежегодно образовательное учреждение входит в тройку лидеров образовательных организаций города Новоалтайска по результатам муниципального этапа Всероссийской олимпиады школьников. За последние три учебных года учащиеся гимназии заняли семь призовых мест на региональном этапе всероссийской олимпиады школьников: 2021-2022 учебный год: Никита К., учащийся 11 класса – победитель по географии, призёр по истории; Татьяна К., учащаяся 11 класса – призёр по искусству (МХК); 2022-2023 учебный год: Софья К., учащаяся 9 класса – призёр по обществознанию; 2023-2024 учебный год: Ангелина Б., учащаяся 9 класс – победитель по литературе, Артем П., учащийся 10 класса – победитель по технологии, Софья К., учащаяся 10 класса – призёр по истории.</p> <p>С 2021 – 2024 годы учащиеся гимназии принимали активное и результативное участие в вузовских олимпиадах (20 призёров Открытой региональной межвузовской олимпиады, проводимой вузами Томской области (история, физика, математика, русский язык, литература, обществознание, издательское дело), 4 призёра Многопрофильной инженерной олимпиады «Звезда» (история, литература), два призёра по истории и обществознанию международной олимпиады школьников «Изумруд» (организатор олимпиады – Уральский федеральный университет), один победитель Олимпиады школьников по информатике Санкт-Петербургского государственного университета).</p> <p>В 2021-2022 учебном году команда учащихся начальных классов гимназии награждена Дипломом за I место в XII Региональной олимпиаде по Робототехнике в категории «творческая младшая»; 2022-2023 учебном году команда учащихся начальных классов гимназии «Исследователи» награждены Дипломом за II место II краевого робототехнического турнира «Миссия: Искусство и технологии».</p> <p>В 2023-2024 учебном году учащиеся гимназии – призёры XIII краевого Фестиваля ремесел и услуг «Ремесленная слобода» (организатор – КГБПОУ «Алтайская академия гостеприимства»): Анастасия Е. (7 класс) – Диплом гран-при Фестиваля, Макар П. (8 класс) – Диплом за I место; Дарья Г. (8 класс) – Диплом за II место; Артем П. (10 класс) – Диплом за III место.</p> |

3. Проблемно-ориентированный анализ текущего состояния и результатов самодиагностики.

3.1. Результаты самодиагностики, установление уровня достижения результата (баллы, уровень по каждому направлению и в целом).

| № | Показатель оценивания | Значение оценивания | Балльная оценка | Магистральное направление, ключевое условие | Критерий | Дефициты | Управленческие действия/решения |
|---|--|---|-----------------|---|-------------------------|---|--|
| | Реализация учебно-исследовательской и проектной деятельности (критический показатель) | Обучающиеся участвуют в реализации проектной и/или исследовательской деятельности | | Магистральное направление «Знание» | Образовательный процесс | | |
| | Реализация учебных планов одного или нескольких профилей обучения, представляющие обучающимся возможность формирования индивидуальных учебных планов (критический показатель) | Реализация не менее 2 профилей или нескольких различных индивидуальных учебных планов | | Магистральное направление «Знание» | Образовательный процесс | Отсутствие квалифицированных педагогов, которые могут обеспечивать реализацию программ учебных предметов на профильном, углубленном уровне. | Организация сетевого партнерства с вузами по реализации образовательных программ: предметов, курсов, практик, проектов (университетские преподаватели ведут профильные занятия). Использование сетевых форм реализации образовательной деятельности, привлечение специалистов/педагогических работников из других образовательных организаций для организации профильного обучения, обучения по индивидуальным учебным планам. Использование модульного принципа освоения образовательных программ (одна программа реализуется несколькими педагогами, обладающими большими компетенциями по определенному направлению). Мотивация педагогов к повышению уровня профессиональных компетенций в ходе реализации ИОМ. Обеспечение участия педагогов в профессиональных конкурсах и олимпиадах. |
| | | | | | | Низкий уровень профессиональных | Организация адресной организационно-методической помощи педагогам в |

| | |
|---|---|
| компетенций педагогических работников организации профильного обучения в ОО, составлении индивидуальных учебных планов и обучения по индивидуальным учебным планам. | составлении и реализации учебных планов профилей обучения и (или) индивидуальных учебных планов, ИОМов. Использование методик менторства и наставничества для персонализированной помощи педагогическим работникам в составлении и реализации учебных планов профилей обучения и (или) индивидуальных учебных планов, ИОМов. Повышение мотивации учителя, актуализация мер морального и материального стимулирования. |
| Недостаточная работа по подготовке обучающихся к выбору профиля обучения. | Назначение педагога-куратора для индивидуального сопровождения обучающегося: консультирование по выбору предметов ГИА, по определению профиля, личного образовательного маршрута и т. д. Организация психолого-педагогической диагностики по выявлению индивидуальных способностей и особенностей развития. Организация индивидуальной работы с родителями по принятию и/или персонализации образовательной деятельности. |
| Недостаточная материально-техническая база, ист оборудование для экспериментов, лабораторных работ и опытов. | Организация сетевого взаимодействия с ОО, учреждениями дополнительного образования, вузами, технопарками, и т. д. по использованию материально-технической базы. Организация создания муниципального «ресурсного центра», в котором дети изучают углубленные курсы, а предметы на базовом уровне проходят в школах «у дома». Привлечение дополнительных источников финансирования, в том числе внебюджетных источников финансирования, участие в грантовых конкурсах. |
| Недостаточное качество управления и функционированием | Актуализация требований ЛНА (Положение об организации профильного обучения, индивидуальных учебных планах, ИОМ педагогических работников). |

| | |
|---|---|
| <p>системы методического и организационно-педагогического обеспечения профильного обучения, дифференциации и индивидуализации обучения.</p> | <p>Проведение самообследования ресурсных условий (материально-технических, кадровых, информационных и др.) для реализации профильного обучения в образовательной организации. Обеспечение административного контроля организации профильного обучения. Осуществление экспертизы учебных планов профилей и индивидуальных учебных планов на предмет их соответствия требованиям ФГОС общего образования. Проведение диагностики способностей, образовательных и профессиональных потребностей обучающихся в профильном обучении. Организация обучения педагогов по составлению индивидуальных учебных планов, ИОМов. Организация обучения педагогов на курсах повышения квалификации по преподаванию предметов на профильном уровне. Использование автоматизированных систем по организационно-управленческим вопросам (учет персональной нагрузки обучающихся и педагогов, контроль прохождения ИОМ, составление и корректировка расписания).</p> |
| <p>Недостаточная работа по формированию интереса и мотивации обучающихся к профильному обучению.</p> | <p>Проведение разъяснительной работы с обучающимися и родителями (законными представителями) о важности профильного обучения обучающихся в профессиональном самоопределении. Обеспечение производственных мер (посещение предприятий, организаций социальной сферы, организаций высшего и среднего профессионального образования), использование различных форматов, технологий обучения.</p> |
| <p>Отсутствие диагностики запросов на профильное обучение.</p> | <p>Организация психолого-педагогической диагностики по выявлению индивидуальных запросов на профильное обучение.</p> |

| | | | | | | |
|--|--|--|--|--|---|---|
| | | | | | <p>Не обеспечиваются реализация требований ФГОС общего образования к организации профильного обучения, в том числе в форме ИУП.</p> | <p>Обеспечение ориентации и возможности каждому обучающемуся проявить свои интеллектуальные и творческие способности при изучении учебных предметов, которые необходимы для продолжения получения образования и дальнейшей трудовой деятельности в областях, определенных Стратегией научно-технологического развития.</p> <p>Включение в основную образовательную программу учебных планов различных профилей обучения в соответствии с требованиями ФГОС.</p> <p>Предоставление обучающимся в соответствии с требованиями ФГОС СОО возможность формирования индивидуальных учебных планов, включающих обязательные учебные предметы, изучаемые на уровне среднего общего образования (на базовом или углубленном уровне), дополнительные учебные предметы, курсы по выбору обучающихся.</p> <p>Обеспечение требований ФГОС СОО к реализации учебных планов одного или нескольких профилей обучения (естественно-научный, гуманитарный, социально-экономический, технологический, универсальный).</p> <p>Обеспечение формирования индивидуальной траектории развития обучающегося (содержание учебных предметов, курсов, модулей, темп и формы образования), реализация ИУП.</p> <p>Обеспечение возможности индивидуального развития обучающихся посредством реализации индивидуальных учебных планов с учетом получения предпрофессиональных знаний и представлений, направленных на осуществление осознанного выбора образовательной программы следующего уровня образования и (или) направленности.</p> |
|--|--|--|--|--|---|---|

| | | | | | | | | | |
|--|--|--|--|--|-------------------------|------------------------------------|---|---|--|
| | | | | | | | Обеспечение кадровых, материально-технических и финансовых ресурсов для реализации ИУП. Обеспечение изучения интеллектуальных (академическое) способностей и возможностей, познавательных интересов и потребностей обучающихся, которые могут служить основанием для разработки ИУП. Обеспечение вариативности содержания образовательных программ, соответствующих образовательным потребностям и интересам обучающихся. | | |
| | | | | | Образовательный процесс | Магистральное направление «Знание» | | | |
| | | | | | | | 100% учителей используют программы учебных предметов, содержание и планируемые результаты которых не ниже соответствующих и содержащая планируемых результатов федеральных рабочих программ учебных предметов | | |
| | | | | | | | Реализация федеральных рабочих программ по учебным предметам (11 классы) <i>(критический показатель)</i> | | |
| | | | | | | | Обеспеченность учебниками и учебными пособиями, в том числе специальными учебниками и учебными пособиями для обучающихся с ОВЗ | | |
| | | | | | Образовательный процесс | Магистральное направление «Знание» | | Не актуализирован перечень учебников и учебных пособий согласно ФГОС для обеспечения ООП. | Применение электронного учета библиотечного фонда. |
| | | | | | | | Отсутствие внебюджетных фондов. | Отсутствие внебюджетных фондов. | Привлечение внебюджетных фондов (грантов, инициатив). |
| | | | | | | | Отсутствие перспективного прогнозирования контингента обучающихся. | Отсутствие перспективного прогнозирования контингента обучающихся, разработка перспективного плана закупки учебников. | Прогнозирование динамики контингента обучающихся, разработка перспективного плана закупки учебников. |
| | | | | | | | Неэффективное распределение и использование финансовых ресурсов. | Разработка системы контроля использования финансовых ресурсов. | Разработка системы контроля использования финансовых ресурсов. |

| | | | | | | | |
|---|----------------|------------------------------------|-------------------------|--|--|--|---|
| | | | | | | Отсутствие своевременного обеспечения учебниками и учебными пособиями в полном объеме. | Изучение нормативной базы (федеральный перечень учебников). Проведение анализа наличия в полном объеме учебников и учебных пособий. Организация поиска и обмена учебниками с другими общеобразовательными организациями. Обеспечение регулярного контроля своевременного оформления заказа на обеспечение общеобразовательной организации учебниками и учебными пособиями в полном объеме. |
| Применение электронных образовательных ресурсов (ЭОР) из федерального перечня | Предусмотрено | Магистральное направление «Знание» | Образовательный процесс | | | | |
| Углубленное изучение отдельных предметов | Не реализуется | Магистральное направление «Знание» | Образовательный процесс | | | Недостаточная работа по формированию интереса и мотивации обучающихся к углубленному изучению отдельных предметов. | Организация психолого-педагогической диагностики по выявлению образовательных интересов и потребностей, способностей и талантов обучающихся. Организация индивидуальной работы с родителями обучающихся по изучению образовательных запросов и ожиданий. Проведение разъяснительной работы (индивидуальной, групповой) с обучающимися, родителями (законными представителями) о важности углубленного изучения предметов для развития способностей и профессионального самоопределения. Проведение разъяснительной работы с обучающимися, их родителями (законными представителями) о необходимости углубленного изучения отдельных предметов для интеллектуального развития, подготовки к продолжению обучения образовательных организациях высшего и среднего профессионального образования. |
| | | | | | | | Усовершенствование системы контроля за использованием финансовых ресурсов, обеспечивающих реализацию ООП, в том числе углубленное изучение отдельных предметов в рамках ИУП. |

| | |
|---|---|
| <p>Не используются возможности реализации образовательной программы в сетевой форме.</p> | <p>Создание условий для реализации ООП в сетевой форме: выявление дефицитов, заключение сетевых договоров, мониторинг. Создание муниципального «ресурсного центра», в котором дети изучают углубленные курсы, а предметы на базовом уровне проходят в школах «у дома».</p> <p>Организация психолого-педагогической диагностики по выявлению образовательных интересов и потребностей, способностей и талантов обучающихся.</p> <p>Организация индивидуальной работы с родителями обучающихся по изучению запросов и ожиданий.</p> <p>Назначение педагога-куратора для индивидуального сопровождения обучающегося: консультирование по выбору предметов ГИА, по определению профиля, личного образовательного маршрута и т. д.</p> <p>Индивидуальная работа с родителями детей по принятию идей персонализации в образовательной деятельности.</p> <p>Автоматизация системы формирования и обработки образовательных запросов.</p> |
| <p>Отсутствие системы изучения интересов и запросов обучающихся и их родителей (законных представителей).</p> | <p>Принятие локально-нормативных актов по взаимозачету образовательных результатов, полученных в иных организациях.</p> |
| <p>Недостаточная работа по обеспечению требований ФГОС по реализации углубленного изучения отдельных предметов.</p> | <p>Проведение самообследования ресурсных (материально-технических, информационных) условий для организации углубленного изучения отдельных предметов.</p> <p>Осуществление анализа содержания образовательных программ, программ учебных предметов.</p> <p>Проведение диагностических исследований по выявлению одаренности, способностей,</p> |
| | |

| | | | | | | | | |
|--|--|--|--|--|--|--|--|--|
| | | | | | | | | образовательных обучающихся. потребности |
| | | | | | | | | <p>Организация адресной методической помощи педагогам в организации углубленного изучения отдельных предметов.</p> <p>Использование методологий менторства и наставничества для персонализированной помощи педагогическим работникам в организации углубленного изучения отдельных предметов.</p> <p>Обеспечение прохождения курсов повышения квалификации по вопросам методики преподавания предмета на углубленном уровне.</p> <p>Повышение мотивации учителя к преподаванию предмета на углубленном уровне, актуализация мер морального и материального стимулирования.</p> |
| | | | | | | | | <p>Низкий уровень профессиональной предметно-методической компетентности педагогических работников в осуществлении углубленного изучения отдельных предметов.</p> |
| | | | | | | | | <p>Отсутствие педагогических работников, способных обеспечить углубленное изучение отдельных предметов.</p> |
| | | | | | | | | <p>Использование сетевых форм реализации образовательных программ изучения отдельных предметов.</p> <p>Привлечение специалистов/педагогических работников из других образовательных организаций для углубленного изучения отдельных предметов.</p> <p>Развитие партнерства с вузами, привлечение университетских преподавателей для реализации углубленного изучения отдельных учебных предметов. Создание муниципального «ресурсного центра», в котором обеспечивается изучение отдельных предметов на углубленном уровне.</p> |
| | | | | | | | | <p>Функционирование объективной внутренней системы оценки качества образования</p> |
| | | | | | | | | <p>Магистральное направление «Знание»</p> |
| | | | | | | | | <p>100% учителей и членов управленческой команды школы соблюдают требования локального акта, регламентирующего формы, порядок, периодичность аттестации промежуточной аттестации обучающихся</p> |
| | | | | | | | | <p>Реализация и соблюдение требований локального акта, регламентирующего формы, порядок, периодичность текущего контроля успеваемости и промежуточной аттестации обучающихся</p> <p><i>(критический показатель)</i></p> |

| | | | | | | | | | | |
|--|--|--|--|--|---|--|------------------------------------|---|--|--|
| | | | | | успеваемости и промежуточной аттестации обучающихся | | Магистральное направление «Знание» | Функционирование объективной внутренней системы оценки качества образования | | |
| | Реализация и соблюдение требований локального акта, регламентирующего внутреннюю систему оценки качества образования (<i>критический показатель</i>) | | 100% учителей и членов управленческой команды школы соблюдают требования локального акта, регламентирующего внутреннюю систему оценки качества образования | | и | | Магистральное направление «Знание» | Функционирование объективной внутренней системы оценки качества образования | | |
| | Планирование оценочных процедур с учетом графиков проведения федеральных и региональных (при наличии) оценочных процедур (сводный график оценочных процедур размещен на официальном сайте школы) | Да | | | | | Магистральное направление «Знание» | Функционирование объективной внутренней системы оценки качества образования | | |
| | Наличие выпускников II класса, получивших медаль «За особые успехи в учении» (I и (или) II степени) | Наличие выпускников II класса, получивших медаль «За особые успехи в учении», которые набрали по одному из предметов ЕГЭ менее 70 баллов | | | | | Магистральное направление «Знание» | Функционирование объективной внутренней системы оценки качества образования | Необъективность текущего и итогового оценивания. | Повышение методической грамотности преподавателей по соблюдению принципов объективного оценивания. Контроль качества используемых при проведении контрольных и проверочных работ измерительных материалов, обеспечение включений в формате ЕГЭ, профориентационных заданий и умения, профориентационных кодификаторами проверяемых требований к результатам освоения основной образовательной программы среднего общего образования и элементов содержания для проведения единого государственного экзамена (ФИПИ). Контроль соблюдения требований локальных актов, регламентирующих формы, порядок и периодичность текущего контроля успеваемости и промежуточной аттестации обучающихся. |

| | | | | | | | |
|--|--|--|--|--|--|--|---|
| | | | | | | <p>Обеспечение проведения процедуры внешней независимой оценки качества подготовки обучающихся.</p> <p>Обеспечение использования технологии проведения оценочных процедур в формате независимой диагностики (конфиденциальность измерительных материалов, проведение оценочной процедуры учителем, не работающим в классе, присутствие независимого наблюдателя при проведении оценочной процедуры, организация проверки работ независимым экспертом или "перекрестной" проверки).</p> <p>Развитие культуры академической честности обучающихся и педагогических работников.</p> | <p>Анализ результативности образовательной деятельности, в том числе в аспекте наличия выпускников 11 класса, получивших медаль «За особые успехи в учении», которые набрали по одному из предметов ЕГЭ менее 70 баллов.</p> <p>Анализ объективности результатов текущего контроля успеваемости, промежуточной и итоговой аттестации обучающихся.</p> <p>Организация экспертизы качества реализуемых рабочих программ учебных предметов.</p> <p>Организация контроля результативности профильного и углубленного обучения, обучения по индивидуальным планам.</p> |
| | <p>Отсутствие системы работы школы по подготовке к ЕГЭ, в том числе на обучающихся, претендующих на получение медали «За особые успехи в учении».</p> | | | | | <p>Недостаточный уровень профессиональных компетенций педагогических работников для обеспечения подготовки обучающихся, претендующих на получение медали «За</p> | <p>Анализ результативности образовательной деятельности, в том числе в аспекте наличия выпускников 11 класса, получивших медаль «За особые успехи в учении», которые набрали по одному из предметов ЕГЭ менее 70 баллов.</p> <p>Анализ объективности результатов текущего контроля успеваемости, промежуточной и итоговой аттестации обучающихся.</p> <p>Организация экспертизы качества реализуемых рабочих программ учебных предметов.</p> <p>Организация контроля результативности профильного и углубленного обучения, обучения по индивидуальным планам.</p> |
| | <p>Недостаточный уровень профессиональных компетенций педагогических работников для обеспечения подготовки обучающихся, претендующих на получение медали «За</p> | | | | | <p>Организация адресной организации методической помощи педагогам в вопросах организации образовательной деятельности обучающихся, претендующих на получение медали «За особые успехи в учении» к ЕГЭ.</p> <p>Внедрение менторства и наставничества для персонализированной помощи педагогическим работникам в вопросах подготовки и сопровождения обучающихся, претендующих на</p> | <p>Анализ результативности образовательной деятельности, в том числе в аспекте наличия выпускников 11 класса, получивших медаль «За особые успехи в учении», которые набрали по одному из предметов ЕГЭ менее 70 баллов.</p> <p>Анализ объективности результатов текущего контроля успеваемости, промежуточной и итоговой аттестации обучающихся.</p> <p>Организация экспертизы качества реализуемых рабочих программ учебных предметов.</p> <p>Организация контроля результативности профильного и углубленного обучения, обучения по индивидуальным планам.</p> |

| | | | | | | | | |
|--|---|------------------------------------|---|--|--|--|--------------------------------|---|
| | | | | | | | особые успехи в учении» к ИГО. | получение медали «За особые успехи в учении». Организация обучения педагогических работников на курсах повышения квалификации по совершенствованию предметно-методических компетенций, в том числе на курсах по подготовке экспертов для работы в региональной предметной комиссии при проведении государственной итоговой аттестации по образовательным программам среднего общего образования. |
| Образовательная организация не входит в перечень образовательных организаций с признаками необъективных результатов | образовательная организация не входит в перечень образовательных организаций с признаками необъективных результатов по итогам двух предыдущих учебных годов | Магистральное направление «Знание» | Функционирование объективной внутренней системы оценки качества образования | | | | | |
| Отсутствие выпускников 9 класса, не получивших аттестаты об основном образовании, в общей численности выпускников 9 класса (за предыдущий учебный год) | Отсутствие выпускников 9 класса, не получивших аттестаты об основном образовании | Магистральное направление «Знание» | Функционирование объективной внутренней системы оценки качества образования | | | | | |
| Отсутствие выпускников 11 класса, не получивших аттестаты о среднем образовании, в общей численности выпускников 11 класса (за предыдущий учебный год) | Отсутствие выпускников 11 класса, не получивших аттестаты о среднем образовании | Магистральное направление «Знание» | Функционирование объективной внутренней системы оценки качества образования | | | | | |
| Реализация рабочих курсов программ внеурочной деятельности, в том числе курса Разговоры о важном (критический показатель) | Обучающимся обеспечено не менее 5-9 часов еженедельных занятий внеурочной деятельностью | Магистральное направление «Знание» | Обеспечение удовлетворения образовательных интересов и потребностей обучающихся | Не обеспечивается реализация внеурочной деятельности в соответствии с требованиями ФГОС. | | | | Организация выявления способностей, склонностей образовательных интересов и потребностей обучающихся. Организация выявления запросов и ожиданий родителей (законных представителей) обучающихся. Создание рабочих групп педагогических работников для разработки программ курсов внеурочной деятельности/внеурочной |

| | | | | | | | | | |
|--|--|--|--|--|--|--|--|--|--|
| | | | | | | | | | <p>корректировок в программы курсов внеурочной деятельности.</p> <p>Обеспечение при разработке программ курсов внеурочной деятельности формирования и развития конкретных плагируемых предметных и метапредметных результатов.</p> <p>Обеспечение качества образовательной деятельности на занятиях курсов внеурочной деятельности.</p> <p>Обеспечение мониторинга качества образовательной деятельности на занятиях курсов внеурочной деятельности.</p> <p>Обеспечение мониторинга результатов образовательной деятельности.</p> <p>Создание материально-технических, информационно-технических условий для эффективной реализации рабочих программ курсов внеурочной деятельности, в том числе курса «Разговоры о важном».</p> |
| | | | | | | | | | <p>Организация адресной организационно-методической помощи педагогам в составлении и реализации программ курсов внеурочной деятельности.</p> <p>Внедрение методологий менторства и наставничества для персонализированной помощи педагогическим работникам и воцроцах составления и реализации программ курсов внеурочной деятельности.</p> <p>Обеспечение обучения на курсах повышения квалификации по организации учебно-исследовательской и проектной деятельности в рамках внеурочной деятельности.</p> <p>Повышение мотивации учителя, актуализация мер морального и материального стимулирования.</p> |
| | | | | | | | | | <p>Полостаточный уровень профессиональных компетенций педагогических работников по составлению и реализации программ внеурочной деятельности.</p> |
| | | | | | | | | | <p>Отсутствие ресурсных возможностей (кадры, помещения) для реализации программ курсов внеурочной деятельности.</p> |
| | | | | | | | | | <p>Привлечение партнеров для организации образовательной деятельности: - взаимодействие с образовательными организациями, организациями высшего и среднего профессионального образования, культуры, науки, использование новых</p> |

| | | | | | | | |
|---|------------------------------|------------------------------------|---|---|--|--|--|
| | | | | | | | форматов взаимодействия для воспитания недостающих кадровых ресурсов, привлечения кадров к реализации рабочих программ курсов внеурочной деятельности общеобразовательной организации; - взаимодействие с организациями, предприятиями для использования ресурсов профессионально-производительной среды, помещений для реализации рабочих программ курсов внеурочной деятельности; - использование сетевых форм реализации образовательной деятельности. |
| Участие обучающихся во Всероссийской олимпиаде школьников | Участие в региональном этапе | Магистральное направление «Знание» | Обеспечение удовлетворения образовательных интересов и потребностей обучающихся | Недостаток организации вовлечения обучающихся в олимпиадное движение школьников и подготовки к участию обучающихся во Всероссийской олимпиаде школьников. | | | Создание системы работы с одаренными детьми, включающую выявление, поддержку и сопровождение, развитие интеллектуальной одаренности. Повышение мотивации и интереса обучающихся к участию в олимпиадном движении. Обеспечение разработки программ подготовки обучающихся к участию в олимпиадном движении на всех уровнях от школьного до всероссийского. Организация систематической подготовки обучающихся к участию в олимпиадном движении на всех уровнях от школьного до всероссийского. Обеспечение мотивации и интереса обучающихся к участию в школьном туре ВСОП. |
| | | | | | | | Анализ результатов школьного этапа ВСОП, прогнозирование результатов муниципального /регионального/ заключительного этапа. Создание системы мер морального и материального стимулирования педагогических работников, обеспечивающих участие обучающихся в олимпиадном движении. Создание системы мер морального и материального стимулирования обучающихся, в участвующих в олимпиадном движении. |

| | | | | | | |
|---|---|-----------------------------------|---|---|--|---|
| | | | | | | <p>Осуществление анализа результатов школьного этапа ВСОШ, прогнозирование результатов муниципального /регионального/ заключительного этапа. Обеспечение индивидуальной подготовки обучающихся в муниципальном/региональном/заключительном этапе ВСОШ.</p> <p>Организация развития предметно-методических компетенций учителей, обеспечивающих подготовку обучающихся к участию в олимпиадном движении.</p> <p>Привлечение педагогических работников в качестве эксперта, члена жюри на различных этапах проведения олимпиады.</p> <p>Привлечение партнеров из вузов в рамках сетевого взаимодействия для обеспечения подготовки обучающихся.</p> |
| Шальные победителей и призеров Всероссийской олимпиады школьников | Наличие победителей и (или) призеров регионального этапа Всероссийской олимпиады школьников | Матрицальное направление «Знапис» | Обеспечение удовлетворения образовательных интересов и потребностей обучающихся | Недостаток организации вовлечения обучающихся в олимпиадное движение школьников и подготовки к участию обучающихся во Всероссийской олимпиаде школьников. | Не обеспечивается подготовка обучающихся к участию в олимпиадном движении. | <p>Создание системы работы с одаренными детьми, включению выявленные, поддержку и сопровождение, развитие интеллектуальной одаренности.</p> <p>Повышение мотивации и интереса обучающихся к участию в олимпиадном движении.</p> <p>Обеспечение разработки программ подготовки обучающихся к участию в олимпиадном движении на всех уровнях от школьного до всероссийского.</p> <p>Организация систематической подготовки обучающихся к участию в олимпиадном движении на всех уровнях от школьного до всероссийского.</p> <p>Обеспечение мотивации и интереса обучающихся к участию в школьном туре ВСОШ.</p> <p>Анализ результатов школьного этапа ВСОШ, прогнозирование результатов муниципального /регионального/ заключительного этапа.</p> <p>Создание системы мер морального и материального стимулирования педагогических работников, обеспечивающих участие обучающихся в олимпиадном движении.</p> |
| | | | | | | |

| | | | | | | | |
|--|--|--|--|--|--|--|--|
| | | | | | | | Создание системы мер морального и материального стимулирования обучающихся в участвующих в олимпиадном движении. |
| | | | | | | Не обеспечивается подготовка обучающихся к участию в олимпиадном движении. | Осуществление анализа результатов школьного этапа ВСОШ, прогнозирование результатов муниципального /регионального/ заключительного этапа. Обеспечение индивидуальной подготовки обучающихся в муниципальном/региональном/заключительном этапе ВСОШ. |
| | | | | | | | Организация развития предметно-методических компетенций учителей, обеспечивающих подготовку обучающихся к участию в олимпиадном движении. Привлечение педагогических работников в качестве эксперта, члена жюри на различных этапах проведения олимпиады. Привлечение партнеров из вузов в рамках сетевого взаимодействия для обеспечения подготовки обучающихся. |
| | | | | | | Не обеспечивается сетевая реализация образовательных программ. | Обеспечение определения потребностей, направлений и ожидаемых результатов взаимодействия с социальными партнерами образовательной организации. Организация взаимодействия с общеобразовательной организацией с участниками образовательных отношений, органами государственной власти, местными самоуправления, учредителем (собственником), общественными и другими организациями, представителями СМИ. |
| | | | | | | Не обеспечивается сетевая реализация образовательных программ. | Организация взаимодействия с предпринимателями для использования ресурсов производственной среды с целью профессионального определения, осознанного выбора обучающимися образовательных профессиональных маршрутов, готовности к дальнейшему обучению и успешной социализации. Привлечение партнеров для организации образовательной деятельности. |
| | | | | | | Сетевая форма реализации общеобразовательных программ (наличие договора(-ов) о сетевой форме реализации общеобразовательных программ; наличие общеобразовательных программ, реализуемых в сетевой форме) | |
| | | | | | | Не осуществляется сетевая реализация общеобразовательных программ | |
| | | | | | | Магистральное направление «Знание» | |
| | | | | | | Обеспечение удовлетворения образовательных интересов и потребностей обучающихся | |

| | | | | | | | |
|--|--|--|--|---|--|--|---|
| | <p>Реализация программы (плана) мероприятий по обеспечению доступности и качества образования обучающихся с ОВЗ, с инвалидностью (или развития инклюзивного образования и т. п.)</p> | <p>Реализация в течение 1 года и менее</p> | | <p>Магистральное направление «Знание»</p> | <p>Обеспечение условий для организации образования обучающихся с ограниченными возможностями здоровья (ОВЗ), с инвалидностью</p> | <p>Недостаточный уровень организационно-педагогических компетенций педагогических работников общеобразовательной организации по обеспечению доступности и качества образования обучающихся с ОВЗ, с инвалидностью и качества образования обучающихся с ОВЗ, с инвалидностью.</p> | <p>использование новых форматов взаимодействия с общеобразовательными организациями, организациями высшего и среднего профессионального образования для привлечения недостающих образовательных ресурсов с целью реализации ключевых образовательных задач; заключение договора(-ов) о сетевой форме реализации общеобразовательных программ. Организация и координация социального партнерства с местным и бизнес-сообществами, организациями культуры, досуга и спорта, другими образовательными организациями по реализации образовательных и досугово-развивающих программ, мероприятий и событий. Создание материально-информационно-технических условий для разработки и реализации общеобразовательных программ, реализуемых в сетевой форме. Создание рабочих групп педагогических работников для создания и экспертизы общеобразовательных программ, реализуемых в сетевой форме. Обеспечение реализации и контроль качества результатов общеобразовательных программ, реализуемых в сетевой форме. Разработка/корректировка программы/проекта, направленного на обеспечение в общеобразовательной организации: - ресурсных условий (кадры, материально-техническое, информационное и др. обеспечение образовательной деятельности) с целью обеспечения эффективной образовательной деятельности для обучающихся с ОВЗ, с инвалидностью с учетом особенностей их психофизического развития; - создание безопасных условий (физических, морально-психологических) обучающимся с ОВЗ, с инвалидностью; - условий для повышения психолого-педагогической</p> |
|--|--|--|--|---|--|--|---|

| | | | | | | |
|--|---|--|------------------------------------|---|--|---|
| | Разработанность локальных актов (далее – ЛА) в части организации образования обучающихся с ОВЗ, с инвалидностью, в том числе посредством организации инклюзивного образования | Разработаны отдельные ЛА, или есть указание в общих ЛА на особенности образования обучающихся с ОВЗ, с инвалидностью по отдельным вопросам | Магистральное направление «Знание» | Обеспечение условий для организации образования обучающихся с ограниченными возможностями здоровья (ОВЗ), с инвалидностью | Отсутствие отдельных ЛА и отсутствие указания в общих ЛА на особенности организации образования обучающихся с ОВЗ, с инвалидностью | компетентности участников образовательных отношений: педагогических работников, обучающихся, их родителей (законных представителей) основан физиологии, педагогики инклюзивного образования (курсы повышения квалификации, вебинары, семинары, круглые столы, конференции, проблемные творческие группы, родительские собрания и др.); - эффективной психолого-педагогической службы, обеспечивающей индивидуализированное психолого-педагогическое сопровождение каждого обучающегося с учетом индивидуальных возрастных, психологических и физиологических особенностей. Организация психолого-педагогической поддержки обучающихся с ОВЗ, с инвалидностью с учетом особенности их психофизического развития. |
| | | | | | Отсутствие психологической службы в общеобразовательной организации, узких специалистов (психологов, педагогов-логологов, дефектологов). | Взаимодействие (в том числе с использованьем дистанционных образовательных технологий) с ресурсными центрами (психологические центры, центры социальной помощи семьям и детям, психолого-медико-социального сопровождения, образовательные учреждения, реализующие АООП, правоохранительные органы (КДН, ПДН), органы здравоохранения, социальной защиты, опеки и попечительства и др.). Привлечение психологов, педагогов-логологов, дефектологов из других образовательных организаций. |
| | | | | | | Разработка отдельных локальных актов, корректировка общих локальных актов с целью регламентации особенностей организации образования обучающихся с ОВЗ, с инвалидностью. Организация административного контроля за соблюдением требований локальных актов в части организации образования обучающихся с ОВЗ, с инвалидностью. |

| | | | | | | | |
|--|--|--|--|--|--|--|---|
| | | | | | | | <p>Осуществление корректировки имеющихся ЛА и(или) разработка ЛА с целью обеспечения организации образования обучающихся с ОВЗ, с инвалидностью. Организация административного контроля за соблюдением требований локальных актов в части организации образования обучающихся с ОВЗ, с инвалидностью.</p> |
| | | | | | | <p>Разработанные ЛА по вопросам организации образования обучающихся с ОВЗ, с инвалидностью не охватывают все вопросы организации образования обучающихся с ОВЗ, с инвалидностью.</p> | <p>Разработка адаптированных основных общеобразовательных программ. Обеспечение административного контроля.</p> |
| | | | | | | <p>Обеспечение условий для организации образования обучающихся с ограниченными возможностями здоровья (ОВЗ), с инвалидностью</p> | <p>Отсутствие контроля за разработкой адаптированных основных общеобразовательных программ в ОО.</p> |
| | | | | | | <p>Обеспечение условий для организации образования обучающихся с ограниченными возможностями здоровья (ОВЗ), с инвалидностью</p> | <p>Недостаточная компетентность педагогических работников в выполнении трудовой функции по разработке образовательных программ в том числе адаптированных основных общеобразовательных программ и адаптированных дополнительных общеобразовательных программ</p> |
| | | | | | | <p>Магистральное направление «Знание»</p> | <p>Магистральное направление «Знание»</p> |
| | | | | | | <p>(не охватывает все вопросы организации образования обучающихся с ОВЗ, с инвалидностью)</p> | |
| | | | | | | <p>Обеспечено полностью</p> | <p>Разработаны адаптированные основные общеобразовательные программы</p> |
| | | | | | | <p>Кадровое обеспечение психолого-педагогической и технической помощи обучающимся с ОВЗ, с инвалидностью</p> | <p>Программно-методическое обеспечение обучения и воспитания по адаптированным образовательным программам</p> |

| | | | | | | |
|---|---|---|--|--|---|--|
| | <p>Обеспечение информационной доступности информации об организации образования обучающихся с ОВЗ, с инвалидностью (за исключением персональной информации, в том числе о состоянии здоровья обучающихся)</p> | <p>Информационный блок на официальном сайте общеобразовательной организации регулярно обновляемой информацией</p> | <p>Магистральное направление «Знание»</p> | <p>Обеспечение условий организации образования обучающихся с ограниченными возможностями здоровья (ОВЗ), с инвалидностью</p> | | <p>основных общеобразовательных программ и адаптированных дополнительных образовательных программ.</p> |
| <p>Учебно-дидактическое обеспечение обучения и воспитания по федеральным адаптированным образовательным программам (в соответствии с рекомендованными психолого-медико-педагогической комиссией вариантами адаптированных образовательных программ)</p> | <p>Обеспечено учебниками в полном объеме</p> | <p>Магистральное направление «Знание»</p> | <p>Обеспечение условий организации образования обучающихся с ограниченными возможностями здоровья (ОВЗ), с инвалидностью</p> | <p>Невыполнение управленческой командой общеобразовательной организации административной функции контроля за своевременным учебно-дидактическим обеспечением обучения и воспитания по федеральным адаптированным образовательным программам (при наличии соответствия с ОВЗ и в соответствии с психолого-медико-педагогической комиссией вариантами адаптированных образовательных программ)</p> | <p>Проведение анализа обеспеченности образовательной организации учебниками и учебными пособиями с целью выявления потребностей. Осуществление своевременной подачи заявок на обеспечение учебниками и учебно-дидактическое пособиями в полном объеме для организации обучения и воспитания по федеральным адаптированным образовательным программам (при наличии обучающихся с ОВЗ и в соответствии с рекомендованными психолого-медико-педагогической комиссией вариантами адаптированных образовательных программ). Осуществление контроля за своевременным обеспечением учебниками и учебно-дидактическими пособиями в полном объеме для организации обучения и воспитания по федеральным адаптированным образовательным программам (при наличии обучающихся с ОВЗ) и в соответствии с рекомендованными психолого-медико-педагогической комиссией вариантами адаптированных образовательных программ). Обеспечение приобретения учебников для инклюзивного образования.</p> | |

| | | | | | |
|--|---|---|--|--|--|
| <p>Наличие специальных средств обучения (далее –ТСО) индивидуального пользования коллективного пользования</p> | <p>оснащены отдельные места обучающихся с инвалидностью</p> <p>ТСО рабочие для обучающихся с ОВЗ, с инвалидностью</p> | <p>Магистральное направление «Знание»</p> | <p>Обеспечение условий для организации образования обучающихся с ограниченными возможностями здоровья (ОВЗ), с инвалидностью</p> | <p>Невыполнение управленческой командой общеобразовательной организации административной функции контроля за наличием индивидуального и коллективного пользования, автоматизированных рабочих мест (при наличии общеобразовательной организации обучающихся с ОВЗ, с инвалидностью).</p> | <p>Проведение анализа образовательной организации специальными техническими средствами обучения индивидуального и коллективного пользования с целью выявления потребностей.</p> <p>Осуществление своевременной подачи заявок на оснащение ТСО, автоматизированных рабочих мест и классов для обучающихся с ОВЗ, с инвалидностью.</p> <p>Обеспечение контроля наличия ТСО, индивидуального и коллективного пользования, автоматизированных рабочих мест (при наличии в общеобразовательной организации обучающихся с ОВЗ, с инвалидностью)</p> <p>Обеспечение приобретения ТСО рабочих мест для обучающихся с ОВЗ, с инвалидностью.</p> |
| <p>Применение электронных образовательных ресурсов и дистанционных образовательных технологий в образовании обучающихся с ОВЗ, с инвалидностью</p> | <p>Предусмотрено</p> | <p>Магистральное направление «Знание»</p> | <p>Обеспечение условий для организации образования обучающихся с ограниченными возможностями здоровья (ОВЗ), с инвалидностью</p> | | |
| <p>Создание условий для профессионального и развития и совершенствования профессиональных компетенций педагогических работников в части обучения и воспитания обучающихся с ОВЗ, с инвалидностью, в том числе посредством организации инклюзивного образования (за три последних года)</p> | <p>Не менее 50% педагогических работников прошли обучение (за три последних года)</p> | <p>Магистральное направление «Знание»</p> | <p>Обеспечение условий для организации образования обучающихся с ограниченными возможностями здоровья (ОВЗ), с инвалидностью</p> | <p>Слабый контроль за своевременным обучением педагогов на КПК по вопросам развития и совершенствования профессиональных компетенций педагогических работников в части обучения и воспитания обучающихся с ОВЗ, с инвалидностью.</p> | <p>Обеспечение административного контроля за своевременным обучением педагогов на КПК по вопросам профессионального развития и совершенствования профессиональных компетенций педагогических работников в части обучения и воспитания обучающихся с ОВЗ, с инвалидностью.</p> |
| | | <p>Недостаток профессиональных работников в части обучения и воспитания обучающихся с ОВЗ, с инвалидностью.</p> | | <p>Создание системы материального и нематериального стимулирования</p> | |

| | | | | | | | |
|--|--|--|--|--|--|--|--|
| | | | | | | <p>компетенций педагогических работников в части обучения и воспитания обучающихся с ОВЗ, с инвалидностью.</p> | <p>педагогических работников для профессионального развития и совершенствования профессиональных компетенций педагогических работников в части обучения и воспитания обучающихся с ОВЗ, с инвалидностью.</p> <p>Организация систематического повышения квалификации педагогов по вопросам профессионального развития и совершенствования профессиональных компетенций педагогических работников в части обучения и воспитания обучающихся с ОВЗ, с инвалидностью.</p> <p>Модернизация методической службы с целью формирования пространства развития профессионально-личностных компетенций (предметные, методические, информационные, цифровые, психолого-педагогические, коммуникативные и др.) педагогических работников в части обучения и воспитания обучающихся с ОВЗ, с инвалидностью для решения задач:</p> <ul style="list-style-type: none"> - создание условий для организации неформального образования (вебинары, семинары, круглые столы, конференции, проблемные, творческие, научно-исследовательские группы, коллективы и т.д.); - актуализации значимости неформального образования, самообразования и т.д.); - профилактика профессионального выгорания, готовности каждого педагогического работника к продуктивному решению новых педагогических задач; - методическое сопровождение педагогических работников с выявленными профессиональными дефицитами, - адаптация молодых специалистов к педагогической деятельности в условиях реализации программ инклюзивного образования; - внедрение системы (целевой модели) наставничества, имеющей точечный, персонализированный и индивидуальный характер. |
|--|--|--|--|--|--|--|--|

| | | | | | | | |
|--|---|--|--------------------------------------|---------------------------|--|--|---|
| | | | | | | | создание системы тренинговых мср по подготовке к трансляции опыта образовательной организации в вопросах образования обучающихся с ОВЗ, с инвалидностью; - организация обмена опытом с педагогическими работниками других образовательных организаций по организационно-методическим формам обучения детей с ОВЗ, с инвалидностью; - организация участия педагогических работников во внутришкольных обучающих мероприятиях по обезвреживанию вопросов обучения и воспитания обучающихся с ОВЗ, с инвалидностью - на семинарах, тренингах, конференциях и др. - проведение межшкольных педагогических советов, методических мероприятий; - участие в муниципальных/краевых/федеральных методических событиях. |
| | Обеспечение бесплатным горячим питанием обучающихся начальных классов (критический показатель) | 100% обучающихся начальных классов обеспечены горячим питанием | Магистральное направление «Здоровье» | Здоровьесберегающая среда | | | |
| | Организация просветительской деятельности, направленной на формирование здорового образа жизни (далее &lflash; профилактика табакокурения, употребления алкоголя и наркотических средств. (критический показатель) | Наличие общешкольной программы работы по противодействию и профилактике вредных привычек | Магистральное направление «Здоровье» | Здоровьесберегающая среда | | | |
| | Количество школьных просветительских мероприятий по ЗОЖ, по профилактике курения табака, употребления алкоголя и наркотических средств | Более 5 мероприятий за учебный год | Магистральное направление «Здоровье» | Здоровьесберегающая среда | | | |

| | | | | | | |
|--|--|---|---|--|--|---|
| | <p>Реализация программы здоровьесбережения</p> | <p>Наличие отдельных программ здоровьесбережения (в рамках предметного блока, у отдельных преподавателей) и их полноценная реализация</p> | <p>Магистральное направление «Здоровье»</p> | <p>Здоровьесберегающая среда</p> | <p>Не учитываются нормы непрерывной работы с ЭСО Невключенность вопросов здоровьесбережения в образовательную программу. Отсутствие компетенций у заместителя директора по воспитанию по администрированию деятельности в части реализации программы здоровьесбережения. Отсутствие единой программы здоровьесбережения.</p> | <p>Организация ознакомления педагогического коллектива с нормами СанПиН. Выделение в рабочих программах по предметам вопросов по здоровьесбережению, паспортах класса - инструкций из СанПиН. Обеспечение повышения квалификации заместителя директора по воспитанию по администрированию деятельности в части реализации программы здоровьесбережения. Разработка единой программы здоровьесбережения, с включением необходимых разделов и учетом норм СанПиН.</p> |
| | <p>Наличие в образовательной организации спортивной инфраструктуры для занятий физической культурой и спортом, в том числе, доступной населению (в том числе на основе договоров сестового взаимодействия)</p> | <p>Да</p> | <p>Магистральное направление «Здоровье»</p> | <p>Создание условий для занятий физической культурой и спортом</p> | | |
| | <p>Диверсификация деятельности школьных спортивных клубов (далее &ndash; ШСК) (по видам спорта)</p> | <p>От 5 до 9 видов спорта в ШСК</p> | <p>Магистральное направление «Здоровье»</p> | <p>Создание условий для занятий физической культурой и спортом</p> | <p>Отсутствие сетевой формы реализации программы.</p> | <p>Определение сетевых партнеров (предприятия, организации) в ближайшем окружении или дистанционно, которые могли бы предоставить школе ресурсы (профессиональные кадры, материально-техническую базу, образовательные ресурсы). Разработка в программе воспитания в разделе "Виды, формы и содержание воспитательной деятельности" вариативного модуля "Школьные спортивные клубы". планирование мероприятий.</p> |

| | |
|---|---|
| Отсутствие квалифицированных специалистов. | <p>Организация привлечения специалистов из числа родителей, студентов вузов (4-5 курс).</p> <p>Обеспечение прохождения педагогами курсовой подготовки, профессиональной переподготовки; направление выпускников на целевое обучение.</p> <p>Привлечение квалифицированных специалистов посредством сетевой формы реализации программы.</p> |
| <p>Несформированность организационно-управленческих компетенций управленческой команды.</p> <p>Отсутствие спортивного зала, соответствующего требованиям СанПиН, отсутствие спортивной инфраструктуры для занятий физической культурой и спортом.</p> | <p>Обеспечение корпоративного обучения управленческой команды.</p> <p>Обеспечение материально-технической базы для организации спортивной инфраструктуры в соответствии с требованиями СанПиН.</p> <p>Заключение договоров сетевого взаимодействия с образовательными организациями для использования их материально-технических ресурсов/помещений.</p> <p>Определение сетевых партнеров (предприятия, организации) в ближайшем окружении или дистанционно, которые могли бы предоставить школе ресурсы (профессиональные кадры, материально-техническую базу, образовательные ресурсы).</p> |
| <p>Созданный в общеобразовательной организации спортивный клуб не включен в Единый Всероссийский реестр школьных спортивных клубов.</p> | <p>Организация работы по включению школьного спортивного клуба в Единый Всероссийский реестр школьных спортивных клубов.</p> |
| <p>Недостаточная работа по формированию мотивации у обучающихся и их родителей</p> | <p>Организация деятельности по проведению мероприятий, стимулирующих спортивные достижения обучающихся, интерес к физкультурно-спортивной деятельности.</p> |

| | | | | | | | | |
|--|---|---|--|--------------------------------------|---|--|---------------------------------------|---|
| | | | | | | | посещению школьных спортивных клубов. | Проведение разъяснительной работы с родителями (законными представителями) и обучающимися по привлечению к посещению занятий физической культурой и спортом, в том числе посещениями спортивных секций, школьных спортивных клубов. |
| | Наличие дополнительных услуг в области физической культуры и спорта; доля обучающихся, постоянно посещающих занятия | 30% и более обучающихся постоянно посещают занятия | | Магистральное направление «Здоровье» | Создание условий для занятий физической культурой и спортом | | | |
| | Участие обучающихся в массовых физкультурно-спортивных мероприятиях (в том числе во Всероссийских спортивных соревнованиях школьников Президентские состязания и Всероссийских спортивных играх школьников Президентские спортивные игры, Всероссийских соревнованиях и спартакиадах Специальной олимпиады России, Всероссийских соревнованиях и спартакиадах Всероссийской федерации спорта лиц с интеллектуальными нарушениями) | Участие обучающихся в спортивных мероприятиях на региональном и (или) всероссийском уровнях | | Магистральное направление «Здоровье» | Создание условий для занятий физической культурой и спортом | | | |
| | Наличие победителей и призеров спортивных соревнований (в том числе во Всероссийских спортивных соревнованиях школьников Президентские состязания и Всероссийских спортивных играх школьников Президентские спортивные игры, Всероссийских | Наличие победителей и (или) призеров на региональном и (или) всероссийском уровне | | Магистральное направление «Здоровье» | Создание условий для занятий физической культурой и спортом | | | |

| | | | | | | | |
|--|--|--|--|---|--|---|---|
| | <p>соревнованиях и олимпиадах Специальной России, Всероссийских и соревнованиях спартакиадах Всероссийской Федерации спорта лиц с интеллектуальными нарушениями)</p> | <p>Доля обучающихся, получивших знак отличия Всероссийского физкультурно-спортивного комплекса Готов к труду и обороне (далее – ВФСК ГТО) в установленном порядке, соответствующий его возрастной категории на 1 сентября отчетного года</p> | <p>От 10 до 29% обучающихся, имеющих отличия ВФСК «ГТО», подтвержденный удостоверением</p> | <p>Магистральное направление «Здоровье»</p> | <p>Создание условий для занятий физической культурой и спортом</p> | <p>Недостаточная работа по привлечению обучающихся к участию во Всероссийском физкультурно-спортивном комплексе «Готов к труду и обороне».</p> | <p>Проведение мониторинга участия обучающихся во Всероссийском физкультурно-спортивном комплексе «Готов к труду и обороне». Разработка системы мотивирования/стимулирования обучающихся к участию во Всероссийском физкультурно-спортивном комплексе «Готов к труду и обороне».</p> |
| | | | | | | <p>Отсутствие системы мотивации педагогических работников по подготовке обучающихся к участию во Всероссийском физкультурно-спортивном комплексе «Готов к труду и обороне».</p> | <p>Разработка системы мотивирования педагогических работников по подготовке обучающихся к спортивным мероприятиям.</p> |
| | | | | | | <p>Учителя не владеют технологией формирования и развития умений и навыков, необходимых для участия во Всероссийском физкультурно-спортивном комплексе «Готов к труду и обороне».</p> | <p>Обеспечение обучения педагогов по вопросам формирования и развития умений и навыков, необходимых для участия во Всероссийском физкультурно-спортивном комплексе «Готов к труду и обороне».</p> |
| | | | | | | <p>Кадровый дефицит по подготовке обучающихся к участию во Всероссийском физкультурно-спортивном комплексе «Готов к труду и обороне».</p> | <p>Привлечение специалистов из других организаций для подготовки обучающихся к участию во Всероссийском физкультурно-спортивном комплексе «Готов к труду и обороне».</p> |

| | | | | | | | |
|--|--|--|--|--|--|---|--|
| | <p>обучающихся (<i>критический показатель</i>)</p> | | | | | <p>потребности обучающихся. Не все обучающиеся и их родители с ознакомлены возможностями образовательной организации в части предоставления дополнительного образования.</p> <p>Отсутствие системы изучения интересов и запросов обучающихся и их родителей (законных представителей).</p> <p>Наличие профессиональных дефицитов у заместителя директора по воспитательной работе в выполнении трудовой функции по администрированию деятельности общеобразовательной организации в части дополнительного образования в общеобразовательной организации.</p> <p>Отсутствие или недостаточное материально-техническое оснащение образовательной организации для</p> | <p>Обеспечение информирования обучающихся и их родителей о всех направлениях дополнительного образования, реализуемых в образовательной организации. Организация ярмарки дополнительного образования с презентацией всех кружков и секций дополнительного образования, работающих в образовательной организации. Обеспечение информирования родителей о положительных результатах обучающихся, охваченных дополнительным образованием. Организация мониторинга интересов, потребностей, индивидуальных возможностей и склонностей обучающихся.</p> <p>Обеспечение повышения квалификации заместителя директора по воспитательной работе по вопросам развития талантов обучающихся, организации дополнительного образования в общеобразовательной организации.</p> <p>Проведение мониторинга условий/ресурсов (материальных, информационно-технических, кадровых) для организации дополнительного образования обучающихся. Материально-техническое обновление образовательной среды, приспособление</p> |
|--|--|--|--|--|--|---|--|

| | | | | | | | |
|--|--|--|--|--|--|--|--|
| | | | | | | <p>реализации дополнительного образования.</p> <p>Кадровый дефицит специалистов по дополнительному образованию детей.</p> | <p>помещений, использование возможностей трансформирования, зонирования школьного пространства, использование/приобретение высокотехнологичного оборудования для реализации дополнительного образования.</p> <p>Направление запроса в ЦППИМ на формирование ИОМ для педагога.</p> <p>Организация обучения педагогических работников, профессиональной переподготовки кадров.</p> <p>Устранение кадрового дефицита за счет своевременного выявления кадровых потребностей, развития кадрового потенциала; осуществления профессиональной переподготовки по образовательным программам педагогической направленности; привлечения молодых специалистов дополнительного образования, привлечение квалифицированных специалистов из других организаций, предприятий.</p> |
| | | | | | | <p>Малый охват обучающихся дополнительным образованием в общобразовательной организации.</p> | <p>Внесение в программу развития образовательной организации показатель по охвату обучающихся дополнительным образованием на основе учета их потребностей.</p> <p>Планирование увеличения охвата детей в возрасте от 5 до 18 лет дополнительным образованием.</p> <p>Административный контроль увеличения охвата детей в возрасте от 5 до 18 лет дополнительным образованием.</p> |
| | | | | | <p>Разработка программ дополнительного образования без учета образовательных потребностей обучающихся и индивидуальных возможностей.</p> | <p>Анализ дополнительных образовательных программ на предмет качества их содержания, соответствия интересам и потребностям обучающихся и их родителей (законных представителей).</p> <p>Разработка программ дополнительного образования разных направленностей с учетом целей и задач общеобразовательной организации, интересов и потребностей обучающихся и индивидуальных</p> | |

| | | | | | |
|---|--|--|--|---|--|
| | | | | | <p>возможностей (повышение вариативности дополнительного образования детей).</p> <p>Обновление методов и содержания дополнительного образования детей в соответствии с их образовательными потребностями и индивидуальными возможностями, интересами семьи и общества.</p> <p>Обеспечение равного доступа к дополнительным общеобразовательным программам для различных категорий детей в соответствии с их образовательными потребностями и индивидуальными возможностями.</p> <p>Проведение мониторинга образовательных потребностей обучающихся в обучении по программам дополнительного образования, в том числе кружков, секций и др.</p> |
| | | | | <p>Отсутствие изучения образовательных потребностей и индивидуальных возможностей обучающихся, семьи и интересов семьи и общества.</p> <p>Не сформирована форма реализации дополнительных общеобразовательных программ.</p> | <p>Проведение мониторинга ресурсов внешней среды для реализации программ дополнительного образования.</p> <p>Заключение договоров о реализации программ дополнительного образования в сетевой форме.</p> <p>Проведение мониторинга ресурсов внешней среды для реализации программ дополнительного образования.</p> <p>Заключение договоров о реализации программ дополнительного образования в сетевой форме.</p> <p>Обеспечение деятельности по привлечению внебюджетного финансирования для выполнения ресурсов.</p> |
| | | | | <p>Развитие талантов</p> | <p>Обеспечение повышения квалификации заместителя директора по воспитательной работе в части организации дополнительного образования в общеобразовательной организации.</p> |
| | | | | <p>Магистральное направление «Творчество»</p> | |
| | | | | <p>Программы разработаны и реализуются по 4-5 направлениям</p> | |
| <p>Реализация дополнительных общеобразовательных программ</p> | | | | | <p>Наличие профессиональных дефицитов заместителя директора по воспитательной работе в выполнении трудовой функции по</p> |

| | | |
|--|---|---|
| <p>администрированию деятельности общеобразовательной организации в части организации дополнительного образования в общеобразовательной организации.</p> | <p>Отсутствие или недостаточное материально-техническое оснащение образовательной организации для реализации дополнительного образования.</p> | <p>Проведение мониторинга условий/ресурсов (материальных, информационно-технических, кадровых) для организации дополнительного образования обучающихся. Материально-техническое обеспечение образовательной среды, приспособление помещений, использование возможностей трансформирования, зонирования школьного пространства, использование/приобретение высокотехнологичного оборудования для реализации дополнительного образования. Направление запроса в ЦППИМ на формирование ИОМ для педагога. Организация обучения педагогических работников, профессиональной переподготовки кадров. Организация методического сопровождения реализации программ дополнительного образования. Устранение кадрового дефицита за счет своевременного выявления кадровых потребностей; развития кадрового потенциала; осуществления профессиональной переподготовки по образовательным программам педагогической направленности; привлечения молодых специалистов дополнительного образования, привлечение квалифицированных специалистов из других организаций, предприятий.</p> |
| <p>Кадровый дефицит специалистов по дополнительному образованию детей.</p> | | <p>Проведение мониторинга образовательных потребностей обучающихся в обучении по</p> |
| <p>Отсутствие изучения образовательных потребностей и</p> | | |

| | | | | | | | | |
|--|--|--|--|--|--|--|---|--|
| | | | | | | | индивидуальных возможностей обучающихся, интересов семьи и общества. Отсутствие достаточного количества программ дополнительного образования по всем направлениям. | программам дополнительного образования, в том числе кружков, секций и др. |
| | | | | | | | Развитие талантов | Анализ дополнительных образовательных программы на предмет качества их содержания, соответствия интересам и потребностям обучающихся и их родителей (законных представителей). Разработка программ дополнительного образования различных направлений с учетом целей и задач общеобразовательной организации, интересов и потребностей обучающихся и индивидуальных возможностей (повышение вариативности дополнительного образования детей). Обновление методов и содержания дополнительного образования детей в соответствии с их образовательными потребностями и индивидуальными возможностями, интересами семьи и общества. Обеспечение равного доступа к дополнительным общеобразовательным программам для различных категорий детей в соответствии с их образовательными потребностями и индивидуальными возможностями. Разработка в программе воспитания в разделе "Виды, формы и содержание воспитательной деятельности" вариативного модуля "Дополнительное образование", планирование мероприятий. |
| | | | | | | | Магистральное направление «Творчество» | Направление запроса в ЦНППМ на формирование ИОМ для педагогов. Организация обучения педагогических работников, профессиональной переподготовки кадров. Привлечение к реализации образовательных программ "Кружка ППИ" специалистов, имеющих среднее профессиональное или высшее образование. квалификационным требованиям. |
| | | | | | | | Отсутствие педагогические кадры для реализации дополнительных общеобразовательных программ технической и естественно-научной направленностей. | |
| | | | | | | | Отсутствие | |
| | | | | | | | Наличие технологических кружков на базе общеобразовательной организации и/или в рамках сетевого взаимодействия | |

| | | | | | | |
|--|--|--|--|--|---|--|
| | | | | | <p>указанным в квалификационных справочниках, и (или) профессиональным стандартам.</p> <p>Привлечение к реализации дополнительных общеобразовательных программ обучающихся по образовательным программам высшего образования по специальностям и направлениям подготовки, соответствующим направлениям дополнительных общеобразовательных программ, реализуемых технологическим кружком, и успешно прошедших промежуточную аттестацию не менее чем за два года обучения.</p> <p>Кадровое обеспечение (организация обучения педагогических работников, привлечение квалифицированных специалистов из других организаций, предприятий) для работы кружков технической и естественно-научной направленности.</p> | <p>Проведение мониторинга ресурсов внешней среды для реализации программ дополнительного образования.</p> <p>Заключение договоров о реализации в программах дополнительного образования в сетевой форме.</p> <p>При планировании реализации программ технологического "Кружка НТИ", организация образовательной деятельности в сетевой форме с привлечением ресурсов детских технопарков "Кванториум", мобильных технопарков "Кванториум", центров цифрового образования "I-куб", центров "Дом научной коллаборации" и прочих организаций, деятельность которых направлена на развитие технического творчества обучающихся (в случае отсутствия у общеобразовательной организации необходимого оборудования, средств обучения и воспитания).</p> |
| | | | | | <p>Не организована сетевая форма реализации дополнительных общеобразовательных программ технической и естественно-научной направленности.</p> | <p>Обеспечить деятельность по привлечению внебюджетного</p> |
| | | | | | <p>Отсутствует материально-</p> | <p>Обеспечить деятельность по привлечению внебюджетного</p> |

| | | | | | | | |
|--|--|--|--|--|--|--|--|
| | | | | | | <p>техническое оснащение, помещения, необходимые для реализации дополнительных образовательных программ технической и естественно-научной направленностей.</p> | <p>финансирования для выполнения ресурсов. Организовать проведение мониторинга условий/ресурсов (материальных, информационно-технических, кадровых) для организации на базе общеобразовательной организации кружков технической и естественно-научной направленностей. Материально-техническое обновление образовательной среды, приспособление помещений, использование возможностей трансформирования, зонирования школьного пространства, использование/приобретение высокотехнологичного оборудования для организации работы кружков технологической и естественно-научной направленности. При планировании реализации программ технологического "Кружка НТИ", организация образовательной деятельности в сетевой форме с привлечением ресурсов детских технопарков "Кванториум", мобильных технопарков "Кванториум", центров цифрового образования "IT-куб", центров "Дом научной коллаборации" и прочих организаций, деятельность которых направлена на развитие технического творчества обучающихся (в случае отсутствия у общеобразовательной организации необходимого оборудования, средств обучения и воспитания). Обеспечение повышения квалификации заместителя директора по воспитательной работе по вопросам организации в дополнительного образования в общеобразовательной организации, сетевого взаимодействия.</p> |
| | | | | | | <p>Паличус профессиональных дисциплин у заместителя директора по воспитательной работе в выполнении трудовой функции по администрированию деятельности общеобразовательной организации в части</p> | |

| | | | | |
|---|---|---|--|--|
| <p>организации дополнительного образования в общеобразовательной организации.</p> | <p>Анализ дополнительных образовательных программ на предмет качества их содержания, соответствия интересам и образовательных потребностям обучающихся.</p> <p>Организация разработки дополнительных образовательных программ технической и естественно-научной направленности.</p> | <p>Проведение мониторинга образовательных потребностей обучающихся в обучении по дополнительным общеобразовательным программам технической и естественно-научной направленности.</p> <p>Выявление, поддержка и развитие интеллектуальных способностей и талантов обучающихся к научно-техническому творчеству, обеспечение условий для профессиональной ориентации обучающихся, создание сообщества обучающихся и педагогических работников, активно вовлеченных в проекты Кружкового движения.</p> | <p>Разработка программы технологического кружка в рамках дополнительного образования.</p> <p>Разработка программы технологического кружка в рамках дополнительного образования, реализуемой в сетевой форме при участии представителей работодателей и общественно-деловых объединений, наставников из числа представителей Ассоциации кружков, иных заинтересованных лиц.</p> <p>Разработка программы технологического кружка в рамках внеурочной деятельности.</p> | <p>Утверждение формата организации кружка технической направленности на базе общеобразовательной организации для</p> |
| <p>организации дополнительного образования в общеобразовательной организации.</p> | <p>Отсутствие дополнительных общеобразовательных программ технической и естественно-научной направленности.</p> | <p>Недостаточная работа по формированию интереса и мотивации обучающихся и их родителей (законных представителей) в обучении детей по программам технологической направленности.</p> | <p>Не разработана программа технологического кружка.</p> | <p>Не определен формат организации кружка технической</p> |

| | | | | | | | | |
|--|---|--|--|-------------------|--|--|---|--|
| | | | | | | | направленности на базе образовательной организации для детей в возрасте от 10 до 18 лет по направлениям НТИ в соответствии с имеющимися у образовательной организации кадровыми и материально-техническими ресурсами. | детей в возрасте от 10 до 18 лет по направлениям НТИ (аэронет, автонет, маринет, ийролет, хеленет, фуднет, энерджинет, технет, сэйфнет и пр.) в соответствии с имеющимися у общеобразовательной организации кадровыми и материально-техническими ресурсами. |
| | Участие обучающихся в конкурсах, фестивалях, олимпиадах (кроме Всероссийской олимпиады школьников), конференциях | Участие обучающихся в конкурсах, фестивалях, олимпиадах, конференциях на региональном и (или) всероссийском уровне | Магистральное направление «Творчество» | Развитие талантов | | | | |
| | Наличие победителей и призеров различных олимпиад (кроме ВСОШ), смотров, конкурсов, конференций | Наличие победителей и (или) призеров конкурсов, фестивалей, олимпиад, конференций на всероссийском уровне | Магистральное направление «Творчество» | Развитие талантов | | | | |
| | Сетевая форма реализации дополнительных общеобразовательных программ (организации культуры и искусств, технопарки Кванториум, мобильные технопарки Кванториум, Дома научной коллаборации, центры П-куб, Точка роста, экостанция, ведущие предприятия региона, профессиональные образовательные организации и образовательные организации высшего образования и др.) | Отсутствие | Магистральное направление «Творчество» | Развитие талантов | | | | Низкий уровень организационно-управленческих компетенций управленческой команды. Направление запроса в ЦНППМ на формирование ИОМ для руководителя (заместителя руководителя). Повышение квалификации заместителя директора по воспитательной работе по вопросам выполнения трудовой функции по администрированию деятельности общеобразовательной организации в части организации взаимодействия с организациями культуры и искусства, кванториумами, ДЦК, «П-кубами», «Точками роста», экостанциями, ведущими предприятиями образовательными организациями и образовательными организациями высшего образования и др.). |

| | | |
|---|---|--|
| <p>Привлечение обучающихся к сетевой форме обучения по дополнительным общеобразовательным программам.</p> | <p>Недостаточная работа по формированию заинтересованности в сетевом взаимодействии педагогических работников, обучающихся и их родителей (законных представителей)</p> | |
| <p>Создание ресурсных условий в общеобразовательной организации для обеспечения сетевого взаимодействия (нормативно-правовые, материально-информационно-технические, кадровые). Организация взаимодействия в том числе в сетевой форме (заключение договоров) с организациями культуры и искусства, кванториумами, центрами «IT-кубы», «Точками роста», экостанциями, ведущими предприятиями региона, профессиональными образовательными организациями и образовательными организациями высшего образования и др.</p> | <p>Отсутствие разработанных образовательных программ, реализующихся в сетевой форме, по всем шести направлениям.</p> | |
| <p>Организация обучения педагогических работников по реализации программ дополнительного образования в сетевой форме.</p> | <p>Наличие профессиональных дефицитов у специалистов по дополнительному образованию детей в части организации сетевого взаимодействия.</p> | |
| <p>Планирование при разработке программ, реализуемых в сетевой форме, наряду со школой, учреждением дополнительного образования, СПО, вузами, участия организаций культуры и искусства, кванториумов, мобильных кванториумов, ДНК, «IT-кубы», «Точки роста», экостанций, ведущих предприятий региона и иных организаций, обладающих ресурсами, необходимыми для осуществления образовательной деятельности.</p> | <p>При реализации дополнительных образовательных программ образовательная организация не использует ресурсы других организаций, осуществляющих образовательную деятельность, а также научных.</p> | |

| | | |
|---|---|---|
| <p>реализации ключевых направлений образовательного процесса.</p> | <p>Не созданы условия для функционирования школьных творческих объединений.</p> | <p>Проведение исследований: мониторинговых ресурсов условий и материально-технических условий для организации школьных творческих объединений (школьный театр, школьный музей, школьный музыкальный коллектив, школьный медиацентр (телевидение, газета, журнал) и др.); интересов, склонностей, образовательных потребностей обучающихся в функционировании школьных творческих объединений (школьный театр, школьный музей, школьный музыкальный коллектив, школьный медиацентр (телевидение, газета, журнал) и др.); создания технофермы школы, материально-технического обновления образовательной среды посредством рационального использования школьных пространств – залов, помещений (классы, залы, коридоры и т.д.), территорий, модернизации учебных помещений; использования возможностей трансформирования, зонирования школьного пространства для обучающихся, мест для занятий творчеством, самостоятельностью, осуществления любой другой деятельности.</p> <p>Организация деятельности школьных творческих объединений в сетевой форме. Привлечение специалистов из других организаций к созданию и функционированию школьных творческих объединений (школьный театр, школьный музей, школьный музыкальный коллектив, школьный медиацентр (телевидение, газета, журнал) и др.)</p> <p>Привлечение обучающихся к участию в творческих объединениях (школьный театр, школьный музей, школьный музыкальный коллектив, школьный медиацентр (телевидение, газета, журнал) и др.)</p> |
|---|---|---|

| | | | | | | | |
|--|--|---|--|--|---|--|---|
| | | | | | | | медиацентр (телевидение, газета, журнал и др.) Информирование, привлечение родителей (законных представителей) к созданию творческих объединений (школьный театр, школьный музей, школьный музыкальный коллектив, школьный медиацентр (телевидение, газета, журнал) и др.) Создание системы мотивирования/стимулирования организаторов и участников творческих объединений (школьный театр, школьный музей, школьный музыкальный коллектив, школьный медиацентр (телевидение, газета, журнал) и др.). |
| | Функционирование школьного театра | Функционирование школьного театра | | Магистральное направление «Творчество» | Школьные творческие объединения | | |
| | Функционирование школьного музея | Функционирование школьного музея | | Магистральное направление «Творчество» | Школьные творческие объединения | | |
| | Функционирование школьного хора | Функционирование школьного хора | | Магистральное направление «Творчество» | Школьные творческие объединения | | |
| | Функционирование школьного медиацентра (телевидение, газета, журнал и др.) | Функционирование школьного медиацентра | | Магистральное направление «Творчество» | Школьные творческие объединения | | |
| | Доля обучающихся, являющихся членами школьных творческих объединений, от общего количества обучающихся в организации | 30% и более обучающихся | | Магистральное направление «Творчество» | Школьные творческие объединения | | |
| | Количество мероприятий школьных творческих объединений: концерты, спектакли, выпуски газет, журналов и т. д. (для каждого школьного творческого объединения) | Более 2 в год (для каждого школьного творческого объединения) | | Магистральное направление «Творчество» | Школьные творческие объединения | | |
| | Использование государственных символов при обучении и | Да | | Магистральное направление «Воспитание» | Организация воспитательной деятельности | | |

| | | |
|--|--|--|
| <p>Обеспечение включенности родителей в разработку рабочей программы воспитания штабом воспитательной работы.</p> <p>Включение в модуль работы с родителями рабочей программы воспитания мероприятий, направленных на вовлечение родителей в образовательную деятельность.</p> <p>Разработка проекта, совместного с общественностью поселения/округа, коллегиями органами управления (управляющими советами) с целью активизации работы с родительским сообществом, поиска и реализации способов вовлечения семей в образовательную деятельность.</p> | <p>Родители не участвуют в разработке рабочей программы воспитания.</p> | |
| <p>Внесение изменений в план методической работы, обеспечение содержания федеральной рабочей программы воспитания в части взаимодействия образовательной организации и родителей.</p> <p>Организация деятельности в образовательной организации, в классах представительных органов родительского сообщества (родительского комитета общеобразовательной организации, классов), участвующих в обсуждении и решении вопросов воспитания и обучения.</p> <p>Организация деятельности представителей родительского сообщества в Управляющем совете общеобразовательной организации.</p> <p>Направление запроса в ЦНППМ на формирование ИОМ для руководителя (заместителя руководителя) в части организации взаимодействия образовательной организации и родителей в процессе реализации рабочей программы воспитания.</p> | <p>В общеобразовательной организации предусмотрена деятельность представителей родительского сообщества.</p> | |
| <p>Организация работы по регламентированным формам взаимодействия образовательной организации и родителей: заседания родительского комитета, заседания попечительского совета, заседания родительского комитета.</p> | <p>Отсутствует работа по регламентированным формам взаимодействия образовательной организации и родителей.</p> | |

| | | | | | | |
|--|--|--|--|--|--|---|
| | | | | | <p>Не стимулируется развитие неформальных форм взаимодействия образовательной организации и родителей.</p> | <p>заседания Комиссии по урегулированию споров между участниками образовательных отношений, проведение родительских собраний. Разработка тематических родительские собраний в классах, общешкольных родительских собраний по вопросам воспитания, взаимоотношений обучающихся и педагогов, условий обучения и воспитания.</p> |
| | | | | | <p>Не используется воспитательный потенциал взаимодействия родителями (законными представителями) обучающимися в процессе реализации рабочей программы воспитания.</p> | <p>Организация неформальных форм взаимодействия образовательной организации и родителей: групповые консультации родителей по различным вопросам развития и воспитания детей, педагогические лектории, родительские школы и университеты, родительские клубы, клубы выходного дня, мастер-классы, круглые столы по вопросам воспитания.</p> |
| | | | | | <p>Не используется потенциал взаимодействия родителями (законными представителями) обучающимися в процессе реализации рабочей программы воспитания.</p> | <p>Организация родительских дней, в которые родители (законные представители) могут посетить уроки и внеурочные занятия. Организация работы семейных клубов, родительских гостиных, представляющих родителям, педагогам и обучающимся площадку для совместного досуга и общения, с обсуждением актуальных вопросов воспитания. Организация проведения тематических собраний (в том числе по инициативе родителей), на которых родители смогут получить советы по вопросам воспитания, консультаций психологов, врачей, социальных работников, служителей традиционных российских религий, обмен опытом.</p> |
| | | | | | | |
| | | | | | | <p>Организация родительских форумов на интернет-сайте общеобразовательной организации, интернет-сообществ, групп с участием педагогов, для обсуждения интересующих родителей вопросов. Организация участия родителей в психолого-педагогических консилиумах в случаях, предусмотренных нормативными</p> |

| | | |
|---|--|--|
| | команды в части реализации программы краеведения и школьного туризма. | |
| Использование возможностей участия в федеральном проекте «Классная страна», который аккумулирует передовые идеи по развитию детского туризма. | Нет записанных туристических объектов вблизи школы. | |
| Использование для закупки туристического оборудования средств грантов, спонсорской помощи. Оптимизация расходов, планирование материально-технического оснащения, необходимого для реализации программы краеведения и школьного туризма. | Отсутствие материально-технического оснащения для реализации программ по туризму, отсутствие необходимого личного и группового снаряжения. | |
| Интеграция туристско-краеведческой деятельности в программу воспитания общеобразовательной организации. Анализ и экспертиза качества школьных программ краеведения и школьного туризма. Принятие мер по привлечению и мотивации обучающихся к поисковой и краеведческой деятельности, детскому познавательному туризму. Организация деятельности рабочей группы по модернизации программ краеведения и школьного туризма: - реализация программ урочной и внеурочной деятельности, дополнительного образования по краеведению и школьному туризму; - организация профильных каникулярных отрядов, слетов, мастер-классов, экскурсий, конкурсов по краеведению и школьному туризму; - организация сетевого взаимодействия с организациями-партнерами, курирующими программы краеведения и школьного туризма в районе, крае. Организация систематического административного контроля реализации | Не разработаны программы краеведения школьного туризма в рамках внеурочной деятельности и/или дополнительного образования. | |

| | | | | | | | | |
|--|---|--|--|--|---|---|--|---|
| | | | | | | | | программ краеведения и школьного туризма в общеобразовательной организации. |
| Организация летних смен в школьном лагере | Наличие | | | Магистральное направление «Воспитание» | Организация воспитательной деятельности | | | |
| Функционирование Совета обучающихся | Наличие | | | Магистральное направление «Воспитание» | Ученическое самоуправление, волонтерское движение | | | |
| Наличие первичного отделения РДДМ Движение первых | Наличие | | | Магистральное направление «Воспитание» | Ученическое самоуправление, волонтерское движение | | | |
| Наличие центра детских инициатив, пространства ученического самоуправления | Наличие | | | Магистральное направление «Воспитание» | Ученическое самоуправление, волонтерское движение | | | |
| Участие в реализации проекта Орята России (при реализации начального общего образования) | Участие в проекте | | | Магистральное направление «Воспитание» | Ученическое самоуправление, волонтерское движение | | | |
| Наличие представительства детских и молодежных общественных объединений (Юармия, Большая церемона и др.) | Наличие | | | Магистральное направление «Воспитание» | Ученическое самоуправление, волонтерское движение | | | |
| Участие обучающихся в волонтерском движении | Обучающиеся участвуют в волонтерском движении | | | Магистральное направление «Воспитание» | Ученическое самоуправление, волонтерское движение | | | |
| Наличие школьных военно-патриотических клубов | Отсутствует | | | Магистральное направление «Воспитание» | Ученическое самоуправление, волонтерское движение | Не обеспечено создание и деятельность военно-патриотического клуба. | | Разработка нормативной правовой документации школьного военно-патриотического клуба (Устав, Положения, программа деятельности, план работы и др.) Разработка плана создания школьного военно-патриотического клуба. Определение приоритетных направлений в работе школьного военно-патриотического клуба. Формирование ценностных ориентаций обучающихся: разработка мер и мероприятий. Назначение руководителя школьного военно-патриотического клуба. |

| | | | | | | |
|--|--|--|--|--|--|---|
| | | | | | <p>Отсутствует помещение, необходимое для работы школьного военно-патриотического клуба.</p> | <p>Формирование Совета школьного военно-патриотического клуба.</p> <p>Материально-техническое обновление образовательной среды, приспособление помещений, использование возможностей трансформирования, зонирования школьного пространства для организации работы военно-патриотического клуба.</p> <p>Заключение договора о сотрудничестве с организациями: - образовательной организацией, на базе которой будет работать военно-патриотический клуб (в договоре указывается, какое оборудование может использовать педагог в рамках реализации программы); - организацией, оказывающей спонсорскую помощь клубу; - отделением ДОСААФ России.</p> |
| | | | | <p>Отсутствует материально-техническое оснащение, необходимое для работы школьного военно-патриотического клуба.</p> | <p>Оптимизация расходов, создание условий для организации в школе военно-патриотических клубов, планирование материально-технического оснащения, приобретение высокотехнологичного оборудования для организации работы военно-патриотического клуба.</p> <p>Заключение договора о сотрудничестве с организациями: - образовательной организацией, на базе которой будет работать военно-патриотический клуб (в договоре указывается, какое оборудование может использовать педагог в рамках реализации программы); - организацией, оказывающей спонсорскую помощь клубу; - отделением ДОСААФ России.</p> | |
| | | | | <p>Отсутствие административного контроля деятельности советника директора по воспитанию и взаимодействию с детскими общественными объединениями.</p> | <p>Внесение в план административного контроля мероприятия по контролю деятельности советника директора по воспитанию и взаимодействию с детскими общественными объединениями.</p> | |
| | | | | <p>Недостаток профессиональных компетенций</p> | <p>Обеспечение повышения квалификации заместителя директора по воспитанию, классных руководителей в части</p> | |

| | | | | | | | | |
|---|-----|--|---|--------------------------------|--|--|--|--|
| | | | | | | | заместителя директора по воспитанию, классных руководителей организации деятельности школьного воспитно-патриотического клуба. | деятельности школьных патриотических клубов. |
| Реализация утвержденного календарного плана профориентационной деятельности в школе (в соответствии с календарным планом профориентационной деятельности, разработанным в субъекте РФ <i>(критический показатель)</i>) | Да | | Магистральное направление «Профористация» | Сопровождение выбора профессии | | | | |
| Определение ответственного за реализацию профориентационной деятельности (в должности не ниже заместителя директора) | Да | | Магистральное направление «Профористация» | Сопровождение выбора профессии | | | | |
| Наличие соглашений с региональными предприятиями/организациями, оказывающими содействие в реализации профориентационных мероприятий | Нет | | Магистральное направление «Профористация» | Сопровождение выбора профессии | | | Отсутствие механизмов взаимодействия с региональными предприятиями/организациями, оказывающими содействие в реализации профориентационных мероприятий. | Определение сетевых партнеров (предприятия, организации) в ближайшем окружении или дистанционно, которые могли бы предоставить школе ресурсы (профессиональные кадры, материально-техническую базу, образовательные ресурсы). Заключение соглашений с региональными образовательными организациями, предприятиями/организациями для использования ресурсов профессионально-производственной и образовательной среды, проведения совместных профориентационных мероприятий с целью профессионального определения обучающихся, осознанного выбора обучающимися образовательных маршрутов, готовности профессиональных маршрутов, готовности |

| | | | | | | | |
|--|--|--|--|--|--|---|--|
| | | | | | | | к дальнейшему обучению и успешной социализации. Разработка совместно с профессиональными учебными заведениями и работателями инструментов развития образовательной экосистемы: образовательных ресурсов, гибких образовательных траекторий, нелинейного расписания с индивидуальным таймингом и т. д. |
| | | | | | | Недостаточный уровень профессиональных компетенций управленческой команды по отношению к внешним деловым связям. | Повышение уровня профессиональных компетенций управленческой команды по отношению к внешним деловым связям, взаимодействия с образовательными организациями, организационными вышестоящими и среднего профессионального образования, предприятиями для использования ресурсов для использования профессионально-производительной среды, проведения совместных профориентационных мероприятий. |
| | | | | | | Недостаточный уровень работы с обучающимися по проведению системной подготовительной и предпрофессиональной работы в основной школе для обеспечения предпроектирования обучающихся. | Организация мониторинга по выявлению способностей, образовательных и профессиональных потребностей обучающихся в профильном обучении. Проведение системной подготовительной предпрофессиональной работы в основной школе для обеспечения предпроектирования обучающихся. Обеспечение информирования обучающихся об особенностях различных сфер профессиональной ориентации; сопровождение профессионального самоопределения обучающихся. Организация психолого-педагогического сопровождения обучающихся по определению дальнейшей образовательной траектории. Создание системы информационного, научно-методического сопровождения работы по предпрофильной подготовке и предпрофессиональному самоопределению обучающихся. |
| | | | | | | Сопровождение выбора профессии | Организация мониторинга по выявлению способностей, образовательных и профессиональных потребностей обучающихся в профильном обучении. Проведение системной подготовительной и предпрофессиональной работы в основной школе для обеспечения предпроектирования обучающихся. Обеспечение информирования обучающихся об особенностях различных сфер профессиональной ориентации; сопровождение профессионального самоопределения обучающихся. Организация психолого-педагогического сопровождения обучающихся по определению дальнейшей образовательной траектории. Создание системы информационного, научно-методического сопровождения работы по предпрофильной подготовке и предпрофессиональному самоопределению обучающихся. |
| | | | | | | Магистральное направление «Профориентация» | Организация мониторинга по выявлению способностей, образовательных и профессиональных потребностей обучающихся в профильном обучении. Проведение системной подготовительной и предпрофессиональной работы в основной школе для обеспечения предпроектирования обучающихся. Обеспечение информирования обучающихся об особенностях различных сфер профессиональной ориентации; сопровождение профессионального самоопределения обучающихся. Организация психолого-педагогического сопровождения обучающихся по определению дальнейшей образовательной траектории. Создание системы информационного, научно-методического сопровождения работы по предпрофильной подготовке и предпрофессиональному самоопределению обучающихся. |
| | | | | | | Нет | Организация мониторинга по выявлению способностей, образовательных и профессиональных потребностей обучающихся в профильном обучении. Проведение системной подготовительной и предпрофессиональной работы в основной школе для обеспечения предпроектирования обучающихся. Обеспечение информирования обучающихся об особенностях различных сфер профессиональной ориентации; сопровождение профессионального самоопределения обучающихся. Организация психолого-педагогического сопровождения обучающихся по определению дальнейшей образовательной траектории. Создание системы информационного, научно-методического сопровождения работы по предпрофильной подготовке и предпрофессиональному самоопределению обучающихся. |
| | | | | | | Наличие профильных предпрофессиональных классов (инженерные, медицинские, космические, IT, педагогические, предпринимательские и др.) | Организация мониторинга по выявлению способностей, образовательных и профессиональных потребностей обучающихся в профильном обучении. Проведение системной подготовительной и предпрофессиональной работы в основной школе для обеспечения предпроектирования обучающихся. Обеспечение информирования обучающихся об особенностях различных сфер профессиональной ориентации; сопровождение профессионального самоопределения обучающихся. Организация психолого-педагогического сопровождения обучающихся по определению дальнейшей образовательной траектории. Создание системы информационного, научно-методического сопровождения работы по предпрофильной подготовке и предпрофессиональному самоопределению обучающихся. |

| | | | | | | |
|--|---|--|--|--|--|---|
| | | | | | <p>Отсутствие профильных предпрофессиональных классов, удовлетворяющих интересы потребности обучающихся.</p> | <p>Обеспечение формирования профильных предпрофессиональных классов, в полной мере удовлетворяющих предпочтения и запросы обучающихся; рынка труда. Организация открытая профильных предпрофессиональных классов при поддержке предприятий и организаций муниципалитета/региона их непосредственное участие в образовательной деятельности. Актуализация требований локального нормативного акта (Положение об организации профильного обучения). Актуализация должностных инструкций педагогических работников и управленческой команды с учетом положений профессиональных стандартов руководителей и педагогических работников общеобразовательных организаций. Обеспечение самоаудита ресурсных условий (материально-технических, кадровых, информационных и др.) для реализации профильного обучения в образовательной организации. Определены сетевых партнеров (предприятия, организации) в ближайшем окружении или дистанционно, которые могли бы предоставить школе ресурсы (профессиональные кадры, материально-техническую базу, образовательные ресурсы. Обеспечение административного контроля организации профильного обучения. Организация анализа учебных планов профилей и индивидуальных учебных планов на предмет их соответствия требованиям ФГОС общего образования.</p> |
| | <p>Недостаточный уровень профессиональных компетенций членов управленческой команды в организации и обеспечении</p> | | | | | <p>Повышение уровня профессиональных компетенций членов управленческой команды в управлении формированием и функционированием системы методического и организационно-педагогического обеспечения профильного обучения, дифференциации и индивидуализации обучения.</p> |

| | | | | | | | | |
|--|---|-----|--|--|--------------------------------|--|---|--|
| | | | | | | | профильного обучения, дифференциации и индивидуализации обучения. | Обеспечение обучения педагогов по составлению индивидуальных учебных планов. Обеспечение обучения педагогов на курсах повышения квалификации по преподаванию предметов на профильном уровне. Обеспечение участия педагогов в профессиональных конкурсах и олимпиадах. |
| | Наличие и использование дополнительных материалов по профориентации, в том числе мультимедийных, в учебных предметах образовательного цикла | Да | | Магистральное направление «Профориентация» | Сопровождение выбора профессии | | Недостаточный уровень компетенций педагогических работников по преподаванию в профильных классах. | |
| | Посещение обучающимися элективных мероприятий | Да | | Магистральное направление «Профориентация» | Сопровождение выбора профессии | | | |
| | Участие обучающихся в моделирующих профессиональных пробах (онлайн) и тестированиях | Да | | Магистральное направление «Профориентация» | Сопровождение выбора профессии | | | |
| | Посещение обучающимися элективных мероприятий в организациях СПО и ВО | Да | | Магистральное направление «Профориентация» | Сопровождение выбора профессии | | | |
| | Посещение обучающимися профессиональных пробах на региональных площадках | Нет | | Магистральное направление «Профориентация» | Сопровождение выбора профессии | | Не обеспечивается посещение обучающимися профессиональных пробах на региональных площадках. | Проведение мероприятий профессионально-ориентированного характера: система пробных ознакомительных занятий в Кванториумах, IT – кубах, Точках роста, Организаций высшего среднего профессионального образования. Обеспечение участия обучающихся в профессиональных пробах на региональных площадках в виртуальном формате. |

| | | | | | | |
|--|--|--|--|--|--|---|
| | | | | | | Поиск спонсоров, участие в грантах для возможности организации выезда в региональные площадки региона на профессиональные пробы. |
| | | | | | | Включение профессиональных проб в учебно-воспитательную деятельность как обязательное направление работы и обеспечение их максимальной приближенности к реальному производству. |
| | | | | | | Включение в план профориентационной работы участия в профессиональных пробах на региональных площадках региона. |
| | | | | | | Обеспечение обучения педагогов для данного вида деятельности (ПК, горизонтальное обучение, наставничество, присвоение опыта успешных педагогов). |
| | | | | | | Анализ потребностей обучающихся в обучении по программам дополнительного образования, в том числе в кружках, секциях и др., направленных на профориентацию. |
| | | | | | | Разработка программ дополнительного образования на основе потребностей обучающихся, организация работы кружков, секций с учетом потребностей обучающихся. |
| | | | | | | При отсутствии кадровых ресурсов использование ресурсов федеральных проектов «Успех каждого ребенка», центр «Точка роста», профориентационного минимума для организации обучения по программам дополнительного образования. |
| | | | | | | Внесение в должностные инструкции педагогов-психологов, заместителей, курирующих профориентационное направление, качественных и количественных характеристик планируемых результатов по программам дополнительного образования. |
| | | | | | | Отсутствует план посещения обучающимися профессиональных проб на региональных площадках. |
| | | | | | | Недостаточный уровень компетенций педагогов для проведения профессиональных проб. |
| | | | | | | Отсутствие реализуемых программ дополнительного образования, направленных на профориентацию. |
| | | | | | | Сопровождение выбора профессии |
| | | | | | | Магистральное направление «Профориентация» |
| | | | | | | Нет |
| | | | | | | Посещение обучающимися занятий по программам дополнительного образования, в том числе кружков, секций и др., направленных на профориентацию |

| | | | | | | | |
|--|--|------------|---|---------------------------------------|---|---|---|
| | <p>Прохождение обучающимися профессионального обучения по программам профессиональной подготовки по профессиям рабочих и должностям служащих</p> | <p>Нет</p> | | | | <p>Недостаточная работа по формированию интереса и мотивации обучающихся и их родителей (законных представителей) в обучении детей по программам дополнительного образования, на направленности на профориентацию.</p> | <p>Обеспечение посещения обучающимися занятий по программам дополнительного образования, в том числе кружков, секций и др., направленных на профориентацию. Обеспечение административного контроля за реализацией программ дополнительного образования, в том числе кружков, секций и др., направленных на профориентацию. Повышение мотивации обучающихся в посещениях занятий по программам дополнительного образования, в том числе кружков, секций и др., направленных на профориентацию. Организация встреч обучающихся с представителями рабочих профессий и служащих; посещение обучающимися и родителями (законными представителями) дней открытых дверей. Обеспечение проведения мероприятий профориентационной направленности по предпочтениям обучающихся в рамках реализации программы по воспитанию, программам по дополнительному образованию детей и подростков, по результатам исследования потребностей и интересов обучающихся к определенным профессиям.</p> |
| | | | <p>Магистральное направление «Профориентация»</p> | <p>Сопровождение выбора профессии</p> | <p>Отсутствие сетевой формы реализации образовательной программы.</p> | <p>Организация профессионального обучения старшекласников по профессиям рабочих и служащих с использованием собственной МТБ или МТБ предпринятия реального сектора экономики с целью получения первой профессии одновременно с общим образованием. Определение сетевых партнеров (предприятия, организации) в ближайшем окружении или дистанционно, которые могли бы предоставить школе ресурсы (профессиональные кадры, материально-техническую базу, образовательные ресурсы). В рамках реализации программы по воспитанию организация встреч обучающихся с представителями рабочих профессий и служащих; посещение</p> | |

| | | | | | | | |
|--|--|-----------|--|---|---------------------------------------|---|---|
| | <p>ориентации, в том числе о кадровых потребностях современного рынка труда</p> <p>Участие обучающихся 6-11 классов в мероприятиях проекта Билет в будущее</p> | <p>Да</p> | | <p>Магистральное направление «Профориентация»</p> | <p>Сопровождение выбора профессии</p> | | |
| <p>Участие обучающихся в чемпионатах по профессиональному мастерству, в том числе для обучающихся с инвалидностью, с ОВЗ, включая фестиваль Знакомство с профессией в рамках чемпионатов Абилитиликс</p> | <p>Нет</p> | | | <p>Магистральное направление «Профориентация»</p> | <p>Сопровождение выбора профессии</p> | <p>Не обеспечивается подготовка к участию в чемпионатах по профессиональному мастерству.</p> | <p>Создание в ОО системы подготовки к чемпионатам по профессиональному мастерству, включающую: назначение ответственного за работу; рассмотрение вопросов по подготовке к чемпионатам по мастерству на заседаниях педагогического и методического советов; наличие в ОО системы поощрений педагогов, работающих в данном направлении.</p> <p>Обеспечение условий для подготовки обучающихся к участию в чемпионатах по профессиональному мастерству: материально-техническое обновление образовательной среды, приспособление помещений, использование возможностей трансформирования, зонирования школьного пространства, использование/приобретение высокотехнологичного оборудования; кадровое обеспечение (организация обучения педагогических работников, привлечение квалифицированных специалистов из других организаций, предприятий); поиск финансовых средств (участие в грантах, конкурсах, обращении к спонсорам) для организации поездок из отдаленных сел к месту проведения чемпионатов по профессиональному мастерству.</p> <p>Повышение мотивации обучающихся к участию в чемпионатах по профессиональному мастерству.</p> |
| | | | | | | <p>Не обеспечивается информирование обучающихся общеобразовательных организаций о целях и задачах</p> | <p>Обеспечение сетевого взаимодействия общеобразовательных организаций с образовательными организациями среднего профессионального образования. Обеспечение на региональном уровне участия обучающихся</p> |

| | | | | | | | | | |
|--|---|--|--|--|--|--|--|--|--|
| | | | | | | | | Всероссийского чемпионатного движения по профессиональному мастерству. | общественных организаций в профорientационных мероприятиях. проводимых в рамках регионального и отборочного (межрегионального) этапов Чемпионата по профессиональному мастерству «Профессионалы» и Чемпионата высших технологий Всероссийского чемпионатного движения по профессиональному мастерству. Обеспечение на региональном уровне успешности охвата обучающихся общеобразовательных организаций субъектов Российской Федерации принявшие участие в открытых онлайн-уроках проекта «Шоу профессий», реализуемых с учетом опыта цикла открытых уроков «Проектория», направленных на расширение профориентации, проводимых в рамках федерального проекта «Успех каждого ребенка» национального проекта «Образование». |
| | Использование едичных подходов к платному расписанию (количество административного персонала на конгинент, узкие специальности) | В организации используются едичные подходы к платному расписанию | Ключевое условие «Учитель, Школьная команда» | Условия педагогического труда | | | | | |
| | Предусмотрены меры и материального стимулирования (разработан локальный акт о системе материального нематериального стимулирования, соблюдаются требования локального акта) | Предусмотрены меры и материального стимулирования | Ключевое условие «Учитель, Школьная команда» | Условия педагогического труда | | | | | |
| | Развитие системы наставничества (положение о наставничестве, дорожная карта о его реализации, приказы) (критический показатель) | Да | Ключевое условие «Учитель, Школьная команда» | Методическое сопровождение педагогических кадров. Система наставничества | | | | | |

| | | | | | | |
|---|--|--|--|--|--|--|
| Наличие методических объединений / кафедр / методических советов учителей (<i>критический показатель</i>) | Да | | | Ключевое условие «Учитель. Школьная команда» | Методическое сопровождение кадров. Система наставничества | |
| Наличие методических объединений / кафедр / методических советов классных руководителей | Да | | | Ключевое условие «Учитель. Школьная команда» | Методическое сопровождение педагогических кадров. Система наставничества | |
| Охват диагностикой профессиональных компетенций (федеральной, региональной, самодиагностикой) | Менее 20% учителей прошли диагностику профессиональных компетенций | | | Ключевое условие «Учитель. Школьная команда» | Методическое сопровождение педагогических кадров. Система наставничества | <p>Проведение разъяснительной работы с педагогическими кадрами по порядку формам диагностики профессиональных дефицитов педагогических работников образовательных организаций с возможностью получения индивидуального плана в соответствии с распоряжением Минпросвещения России от 27.08.2021 № Р-201.</p> <p>Разработка системы административных мер по организации проведения диагностических процедур, обеспечивающих выявление профессиональных дефицитов педагогических работников и последующие действия по их ликвидации, предупреждению.</p> <p>Повышение мотивации педагогических работников к прохождению диагностики профессиональных компетенций.</p> <p>Разработка способов стимулирования и поощрения педагогических работников, направленных на проф.лактацию профессионального выгорания, повышение мотивации педагогических работников к прохождению диагностики профессиональных компетенций.</p> <p>Разработка плана мероприятий по выявлению профессиональных нагрузок и потребностей педагогов.</p> <p>Разработка программы наставничества, в том числе реверсивного, организация «горизонтального» обучения педагогических работников.</p> |

| | | | | | | | |
|--|--|---------------------------|--|--|---|---|--|
| | | | | | | | <p>Обеспечение адресного подхода со стороны администрации. проведение мероприятий по популяризации диагностики, разъяснения ее роли в снижении уровня профессиональных дефицитов, ее влияния на дальнейшее профессиональное развитие.</p> <p>Обеспечение самодиагностики профессиональных дефицитов на основании рефлексии профессиональной деятельности, на основе разработанного инструментария (анкета/чек-лист).</p> <p>Обеспечение проведения диагностики профессиональных дефицитов на основании результатов профессиональной деятельности (экспертный анализ результатов в области обучения, воспитания, развития обучающихся).</p> <p>Обеспечение проведения диагностики профессиональных дефицитов на основании экспертной оценки практической деятельности (участие в открытом мероприятии, его анализ и подготовка заключения о выявленных профессиональных дефицитах).</p> |
| | <p>Доля учителей, для которых по результатам диагностики разработаны индивидуальные образовательные маршруты</p> | <p>Менее 3 % учителей</p> | | <p>Ключевое условие Школьная «Учитель. Школьная команда»</p> | <p>Методическое сопровождение педагогических кадров. Система наставничества</p> | <p>Низкая доля учителей, для которых по результатам диагностики профессиональных дефицитов разработаны ИОМ.</p> | <p>Организация адресного методического сопровождения педагогических работников, нуждающихся в поддержке, сопровождении для преодоления профессиональных затруднений и дефицитов.</p> <p>Выстраивание взаимодействия с различными структурами на региональном и (или) федеральном уровнях, обеспечивающими персональное сопровождение педагогических работников.</p> <p>Выстраивание взаимодействия региональных методистов с руководителем образовательной организации и его заместителями.</p> <p>руководителями предметных методических объединений и педагогическими работниками, для которых необходима разработка ИОМ.</p> |

| | |
|--|---|
| | <p>Разработка плана мероприятий по сопровождению педагогов, у которых выявлены профессиональные дефициты. Обеспечение анализа / самоанализа профессиональной деятельности педагогических работников.</p> <p>Обеспечение участия представителей управленческой команды в формировании ИОМ педагога.</p> <p>Обеспечение мотивирующего административного контроля разработки и реализации ИОМа.</p> <p>Проведение разъяснительных мероприятий по формированию у педагога понимания своих образовательно-профессиональных дефицитов и потребностей.</p> <p>Проведение анализа результатов диагностики профессиональных дефицитов педагогических работников общеобразовательной организации (направления профессиональных дефицитов педагогических работников обусловлены нормативно закрепленным перечнем профессиональных компетенций: предметных, методических, психолого-педагогических, коммуникативных компетенций, которые связаны с трудовыми функциями профессионального стандарта "Педагог").</p> <p>Проведение мероприятий по повышению внутренней мотивации педагога при разработке и реализации ИОМ.</p> <p>Организация мониторинга удовлетворенности педагогов профессиональной деятельностью и методическим сопровождением.</p> <p>Разработка ИОМ непрерывного развития профессионального мастера педагогических работников для повышения эффективности их профессиональной деятельности.</p> <p>Осуществление административного контроля за организацией деятельности по</p> |
|--|---|

| | | | | | | | | | |
|--|---|--|--|-----------------------------------|--|--|--|--|---|
| | | | | | | | | | <p>выявление дефицитов, сопровождению, разработки и реализации ИОМ.</p> <p>Разработка способов стимулирования и поощрения педагогических работников, направленных на повышение мотивации педагогических работников к прохождению профессиональных компетенций.</p> |
| | Доля педагогических работников, прошедших обучение по программам повышения квалификации, размещенным в Федеральном реестре дополнительных профессиональных программ педагогического образования (за три года) <i>(критический показатель)</i> | Не менее 80% педагогических работников | Ключевое условие «Учитель. Школьная команда» | и Развитие повышения квалификации | | | | | <p>Низкая доля педагогических работников, прошедших обучение по программам повышения квалификации по инструментальным ЦОС, размещенным в Федеральном реестре дополнительных профессиональных программ педагогического образования за три последних года.</p> <p>Проведение мониторинга обучения педагогических работников образовательной организации по программам повышения квалификации по инструментальным ЦОС, размещенным в Федеральном реестре дополнительных профессиональных программ педагогического образования за три последних года.</p> <p>Проведение анализа имеющихся программ дополнительного профессионального образования по инструментальным ЦОС региональных институтов развития образования/институтов повышения квалификации, программ, размещенных в Федеральном реестре дополнительных профессиональных программ педагогического образования.</p> <p>Обеспечение адресного подхода со стороны администрации, проведение информационно-разъяснительной работы с педагогами о необходимости обучения по программам повышения квалификации по инструментальным ЦОС.</p> |
| | Доля педагогических работников, прошедших обучение по программам повышения квалификации, размещенным в Федеральном реестре дополнительных профессиональных программ педагогического образования (за три года) <i>(критический показатель)</i> | Не менее 60% педагогических работников | Ключевое условие «Учитель. Школьная команда» | и Развитие повышения квалификации | | | | | <p>Низкая доля педагогических работников, прошедших обучение по программам повышения квалификации по инструментальным ЦОС, размещенным в Федеральном реестре дополнительных профессиональных программ педагогического образования за три последних года.</p> <p>Проведение мониторинга обучения педагогических работников образовательной организации по программам повышения квалификации по инструментальным ЦОС, размещенным в Федеральном реестре дополнительных профессиональных программ педагогического образования за три последних года.</p> <p>Проведение анализа имеющихся программ дополнительного профессионального образования по инструментальным ЦОС региональных институтов развития образования/институтов повышения квалификации, программ, размещенных в Федеральном реестре дополнительных профессиональных программ педагогического образования.</p> <p>Обеспечение адресного подхода со стороны администрации, проведение информационно-разъяснительной работы с педагогами о необходимости обучения по программам повышения квалификации по инструментальным ЦОС.</p> |

| | |
|--|---|
| | <p>Обеспечение информирования о новых тенденциях развития образования, задачах и требованиях к профессиональной компетентности педагогических работников по вопросам использования инструментов ЦОС в образовательной деятельности.</p> <p>Обеспечение анализа / самоанализа профессиональной деятельности педагогических работников в части использования инструментов ЦОС в образовательной деятельности.</p> <p>Разработка плана мероприятий по выявлению потребности и организации курсовой подготовки педагогов по инструментам ЦОС.</p> <p>Формирование перспективного плана повышения квалификации педагогических работников по программам повышения квалификации по инструментам ЦОС, размещенным в Федеральном реестре дополнительных профессиональных программ педагогического образования.</p> <p>Организация обучения педагогических работников по программам повышения квалификации по инструментам ЦОС, размещенным в Федеральном реестре дополнительных профессиональных программ педагогического образования.</p> <p>Организация административного контроля за организацией обучения педагогических работников по программам повышения квалификации по инструментам ЦОС, размещенным в Федеральном реестре дополнительных профессиональных программ педагогического образования.</p> <p>Включение в индивидуальные образовательные маршруты педагогов плана обучения по программам повышения квалификации по инструментам ЦОС, размещенным в Федеральном реестре.</p> <p>Выравнивание педагогической нагрузки на педагогов, устранение перегрузки, повышение мотивации к изучению и использованию инструментов ЦОС.</p> |
|--|---|

| | | | | | | | |
|--|---|---|--|---|--|--|--|
| | <p>Доля педагогических работников управленческих кадров, прошедших обучение по программам повышения квалификации в сфере воспитания (за три последних года)</p> | <p>Не менее педагогических работников 50%</p> | | <p>Ключевое условие «Учитель. Школа. Команда»</p> | <p>Развитие повышения квалификации</p> | <p>и Низкая педагогических работников управленческих кадров, прошедших обучение по программам повышения квалификации в сфере воспитания (за три последних года).</p> | <p>Проведение мониторинга обучения педагогических работников общеобразовательной организации по программам повышения квалификации в сфере воспитания, размещенным в Федеральном реестре дополнительных профессиональных программ педагогического образования за три последних года.</p> <p>Проведение анализа имеющихся программ дополнительного профессионального образования в сфере воспитания региональных институтов развития образования/институтов повышения квалификации, программ, размещенных в Федеральном реестре дополнительных профессиональных программ педагогического образования.</p> <p>Обеспечение адресного подхода со стороны администрации, проведение информационно-разъяснительной работы с педагогами о значении воспитания.</p> <p>Обеспечение информирования о новых тенденциях развития образования, задачах и требованиях к профессиональной компетентности педагогических работников в сфере воспитания.</p> <p>Обеспечение анализа / самооценки профессиональной деятельности педагогических работников в сфере воспитания.</p> <p>Разработка плана мероприятий по выявлению потребности и организации курсовой подготовки педагогов в сфере воспитания.</p> <p>Формирование перспективного плана повышения квалификации педагогических работников в рамках по программам повышения квалификации в сфере воспитания, размещенным в Федеральном реестре дополнительных профессиональных программ педагогического образования.</p> <p>Организация обучения педагогических работников по программам повышения</p> |
|--|---|---|--|---|--|--|--|

| | | | | | | | |
|---|--|--|-----------------------------------|---|---|--|--|
| | | | | | | | <p>квалификации в сфере воспитания, размещенным в Федеральном реестре дополнительных профессиональных программ педагогического образования. Организация административного контроля за организацией обучения педагогических работников по программам повышения квалификации в сфере воспитания, размещенным в Федеральном реестре дополнительных профессиональных программ педагогического образования. Включение в индивидуальные образовательные маршруты педагогов плана обучения по программам повышения квалификации в сфере воспитания, размещенным в Федеральном реестре. Выравнивание педагогической нагрузки на педагогов, устранение перегрузки, повышение мотивации к обучению по дополнительным профессиональным программам в сфере воспитания.</p> |
| Повышение квалификации управленческой команды по программам Федерального реестра образовательных программ дополнительного профессионального образования (за три последних года) | I представитель управленческой команды | Ключевое условие «Учитель. Школьная команда» | Развитие и повышение квалификации | Не обеспечивается повышение квалификации членов управленческой команды. | <p>Обеспечение прохождения диагностики управленческих компетенций в области управления процессами, ресурсами, кадрами, результатами, информацией всеми членами управленческой команды (в случае необходимости)</p> <p>стандартизированных оценочных процедур пройти самодиагностику профессиональных дефицитов на основании рефлексии профессиональной деятельности и/или диагностику профессиональных дефицитов на основании экспертной оценки практической (предметно-методической/управленческой) деятельности с привлечением специалистов других школ).</p> <p>Проведение анализа имеющихся программ дополнительного профессионального образования региональных институтов развития образования/институтов повышения квалификации, программ, размещенных в Федеральном реестре.</p> | | |

| | | | | | | |
|--|--|--|--|--|--|--|
| <p>Разработка локального акта о системе материального и нематериального стимулирования участников профессиональных конкурсов, синхронизация его с положением об оплате труда и коллективным договором.</p> <p>Повышение мотивации педагога в необходимости участия в конкурсном движении.</p> <p>Создание системы стимулирования инициативы и активизации творчества педагогических работников.</p> <p>Разработка для педагогов календаря активностей (очные и дистанционные конкурсы профмастерства, олимпиады и диктанты, обучающие семинары и конференции и т.д.).</p> <p>Организация адресного методического сопровождения в профессиональном развитии педагогических работников и управленческих кадров до 35 лет в первые три года работы.</p> <p>Организация взаимобучения педагогических работников и управленческих кадров (в том числе – в формате внутрикорпоративного обучения, тренингов по командообразованию).</p> <p>Включение в план методической работы актуальных направлений (госполитика, учет дефицитов и ресурсов ОО и т.д.).</p> <p>Разработка плана мероприятий по выявлению и распространению передового педагогического опыта.</p> <p>Формирование банка успешных «командных» педагогических и управленческих практик и их тиражирование.</p> <p>Обеспечение адресного методического сопровождения, в т.ч. и для выявления потенциальных участников профессиональных конкурсов.</p> <p>Осуществление методического сопровождения педагогов, участвующих в конкурсах профессионального мастерства.</p> | | | | | | |
|--|--|--|--|--|--|--|

| | | | | | | | |
|--|--|---|--|--|---------------------------------|---|---|
| | Наличие среди победителей и призеров конкурсов | Наличие среди педагогов победителей и призеров конкурсов на региональном уровне | | Ключевое условие «Учитель. Школьная команда» | Развитие повышении квалификации | Не осуществляется методическое сопровождение педагогов. в участвующих конкурсах профессионального мастерства. | <p>Формирование модели методического взаимодействия с другими ОО.</p> <p>Привлечение педагогических работников к участию в мероприятиях в качестве эксперта, члена жюри, руководителя краткосрочного проекта.</p> <p>Создание системы наставничества, тьюторства, сопровождения педагога в подготовке к профессиональному конкурсу.</p> <p>Обеспечение участия педагогов в публичных мероприятиях разных уровней: конференциях, круглых столах, семинарах, мастер-классах и т.д.</p> <p>Методическое сопровождение кандидата на победителя/призера конкурса по принципу "равный" учит "равного".</p> <p>Обеспечение формирования необходимых компетенций у педагога для участия и победы в конкурсах.</p> <p>Создание системы наставничества, тьюторства, сопровождения педагога в подготовке к профессиональному конкурсу.</p> <p>Обеспечение методического сопровождения кандидата на победителя/призера конкурса по принципу "равный" учит "равного".</p> <p>Методическое сопровождение кандидата на победителя/призера конкурса по принципу "равный" учит "равного".</p> <p>Привлечение к подготовке педагогов, участвующих в конкурсах профессионального мастерства, победителей и призеров профессиональных конкурсов прошлых лет. педагогов-авторов уникальных образовательных методик.</p> <p>Создание системы наставничества, тьюторства, сопровождения педагога в подготовке к профессиональному конкурсу.</p> <p>Применение различных видов наставничества: виртуальное (дистанционное), в группе, краткосрочное или психологическое, реверсивное, ситуационное.</p> |
|--|--|---|--|--|---------------------------------|---|---|

| | | | | | | | | | |
|--|---|-------------------------|------------------------------------|---|--|--|--|--|---|
| | внешнего совместителя или привлеченного в рамках сетевого взаимодействия (критический показатель) | | | | | | | | |
| | Доля обучающихся общеобразовательных организаций, принявших участие в социальном психологическом тестировании на выявление рисков употребления наркотических средств и психотропных веществ, в общей численности обучающихся общеобразовательных организаций, которые могли принять участие в данном тестировании (<i>критический показатель</i>) | 90% обучающихся и более | Ключевое условие «Школьный климат» | Организация психолого-педагогического сопровождения | | | | | |
| | Наличие локальных актов по организации психолого-педагогического сопровождения участников образовательных отношений | Наличие | Ключевое условие «Школьный климат» | Организация психолого-педагогического сопровождения | | | | | |
| | Наличие в штате общеобразовательной организации социального педагога, обеспечивающего оказание помощи целевым группам обучающихся | Наличие | Ключевое условие «Школьный климат» | Организация психолого-педагогического сопровождения | | | | | |
| | Наличие в общеобразовательной организации учителя-дефектолога (по основному месту работы (штатного), внешнего совместителя или привлеченного в рамках сетевого взаимодействия), квалификация которого соответствует профессиональному | Отсутствие | Ключевое условие «Школьный климат» | Организация психолого-педагогического сопровождения | | | | | Организация переподготовки работника на педагогического специалиста «учитель-дефектолог». Привлечение в качестве совместителей специалистов из других общеобразовательных организаций к выполнению функций учителя-дефектолога, проведение обучающих семинаров по развитию системы работы по оказанию помощи целевым группам обучающихся. |

| | | | | | | | | |
|--|----------|---|------------------------------------|--|---|--|---|---|
| стандарту дефектолог | Педагог- | | | | | | | Решение кадрового вопроса путем привлечения учителя-дефектолога в рамках сетевого взаимодействия. Решение кадрового вопроса путем принятия штатного специалиста (учителя-дефектолога). Взаимодействие (в том числе с использованием дистанционных образовательных технологий) с ресурсными центрами, медицинскими учреждениями. |
| Наличие в образовательной организации учителя-логопеда (по основному месту работы (штатного), внештатного совместителя или привлеченного в рамках естественного взаимодействия), квалификация которого соответствует профессиональному стандарту Педагог-дефектолог | в | Наличие | Ключевое условие «Школьный климат» | Организация психолого-педагогического сопровождения | | | | |
| Наличие в организации кабинета педагога-психолога | в | Наличие организации кабинета педагога-психолога с автоматизированным рабочим местом | Ключевое условие «Школьный климат» | Организация психолого-педагогического сопровождения | | | | |
| Оказание психолого-педагогической помощи целевым группам обучающихся (испытывающим трудности в обучении; находящимся в трудной жизненной ситуации; детям-сиротам и детям, оставшимся без попечения родителей; обучающимся с ОВЗ и (или) инвалидностью; одаренным детям) <i>(криптический показатель)</i> | в | Реализуется в виде отдельных мероприятий и (или) индивидуальных консультаций отдельных участников образовательных отношений (обучающихся, родителей, педагогов) | Ключевое условие «Школьный климат» | Формирование психологически благоприятного школьного климата | Несвоевременное и бессистемное оказание адресной помощи субъектам образовательной деятельности. | Разработка и утверждение ЛА "Положение о порядке организации предоставления психолого-педагогической, медицинской и социальной помощи обучающимся". Обеспечение реализации требований локального акта. Организация прохождения КПК с целью совершенствования профессиональных компетенций по данному направлению профдеятельности. | Организация по созданию условий для оказания психолого-педагогической помощи целевым группам обучающихся (испытывающим трудности в обучении); | |

| | | | | | |
|--|--|--|--|---|--|
| | | | | <p>трудности в обучении; находящимся в трудной жизненной ситуации; сиротам и детям, оставшимся без попечения родителей; обучающимся с ОВЗ и (или) инвалидностью; одаренным детям) не оказываются.</p> <p>Отсутствие в общеобразовательной организации педагога-психолога.</p> | <p>находящимся в трудной жизненной ситуации; детям-сиротам и детям, оставшимся без попечения родителей; обучающимся с ОВЗ и (или) инвалидностью; одаренным детям).</p> <p>Организация переподготовки педагогических работников по специальности «педагог-психолог».</p> <p>Привлечение специалистов в качестве совместителей из других общеобразовательных организаций к выполнению функций педагога-психолога, проведению обучающих семинаров по развитию системы школьной медиации, профилактике и управлению конфликтами в образовательной среде, созданию (развитию) системы профилактической работы с учащимися, находящимися в социально-опасном положении; поддержка обучающихся, состоящих на внутришкольном учете, на учете в КДН, ПДН, «группах риска» и др.</p> <p>Решение кадрового вопроса путем привлечения педагога-психолога в рамках сетевого взаимодействия.</p> <p>Решение кадрового вопроса путем принятия штатного педагога-психолога.</p> <p>Взаимодействие (в том числе с использованием дистанционных образовательных технологий) с ресурсными центрами (психологические центры, центры социальной помощи семьям и детям, психолого-медико-социального сопровождения, образовательные учреждения, реализующие АООП).</p> <p>Организация переподготовки педагогического работника на специальность «учитель-логопед».</p> |
|--|--|--|--|---|--|

| | |
|---|--|
| <p>организации учителя-логопеда.</p> | <p>Привлечение в качестве совместителей специалистов из других образовательных организаций к выполнению функций учителя-логопеда, проведение обучающих семинаров по развитию системы работы по оказанию помощи целевым группам обучающихся. Решение кадрового вопроса путем привлечения учителя-логопеда в рамках сетевого взаимодействия. Решение кадрового вопроса путем принятия штатного специалиста (учителя-логопеда). Взаимодействие (в том числе с использованием дистанционных образовательных технологий) с ресурсными центрами, медицинскими учреждениями.</p> |
| <p>Отсутствие в штате образовательной организации учителя-дефектолога.</p> | <p>Организация переподготовки педагогического работника на специальность «учитель-дефектолог». Привлечение в качестве совместителей специалистов из других образовательных организаций к выполнению функций учителя-дефектолога, проведению обучающих семинаров по развитию системы работы по оказанию помощи целевым группам обучающимся. Решение кадрового вопроса путем привлечения учителя-дефектолога в рамках сетевого взаимодействия. Решение кадрового вопроса путем принятия штатного специалиста (учителя-дефектолога). Взаимодействие (в том числе с использованием дистанционных образовательных технологий) с ресурсными центрами, медицинскими учреждениями.</p> |
| <p>Отсутствие в штате образовательной организации социального педагога.</p> | <p>Привлечение в качестве совместителей специалистов из других образовательных организаций к выполнению функций социального педагога, проведение обучающих</p> |

| | | | | | | |
|---|--|--|--|--|--|--|
| <p>семинаров по развитию системы работы по оказанию помощи целевым группам обучающихся.</p> <p>Решение кадрового вопроса путем привлечения социального педагога в рамках сетевого взаимодействия.</p> <p>Решение кадрового вопроса путем принятия платного специалиста (социального педагога).</p> <p>Взаимодействие (в том числе с использованием дистанционных образовательных технологий) с ресурсными центрами (центры социальной помощи семьям и детям, психолого-медико-социального сопровождения).</p> | | | | | | |
| <p>Разработка психолого-педагогической программы.</p> | <p>Не разработана психолого-педагогическая программа.</p> | | | | | |
| <p>Разработка программы адресной психологической помощи (поддержки).</p> | <p>Не разработана программа адресной психологической помощи (поддержки).</p> | | | | | |
| <p>Обеспечение психолого-педагогического сопровождения участников образовательного процесса, направленное на сохранение и укрепление психологического здоровья обучающихся.</p> <p>Обеспечение психолого-педагогического сопровождения участников образовательного процесса, направленного на формирование ценности здоровья и безопасного образа жизни.</p> <p>Обеспечение психолого-педагогического сопровождения участников образовательного процесса, направленного на развитие своей экологической культуры дифференциации и индивидуализации обучения.</p> <p>Осуществление мониторинга возможностей и способностей обучающихся, выявление и поддержка одаренных детей, детей с ограниченными возможностями здоровья.</p> | <p>Не обеспечена вариативность направлений психолого-педагогического сопровождения участников образовательных отношений.</p> | | | | | |

| | | | | | | |
|---|---|--|--|--|--|--|
| <p>Обеспечение психолого-педагогической поддержки участников олимпиадного движения.</p> <p>Обеспечение психолого-педагогического сопровождения участников образовательного процесса, направленного на обеспечение осознанного и ответственного выбора дальнейшей профессиональной сферы деятельности.</p> <p>Обеспечение психолого-педагогического сопровождения участников образовательного процесса, направленного на формирование коммуникативных навыков в разновозрастной среде и среде сверстников.</p> <p>Обеспечение психолого-педагогического сопровождения участников образовательного процесса, направленного на поддержку детских объединений, ученического самоуправления.</p> | | | | | | |
| <p>Обеспечение осуществления психолого-педагогического консультирования обучающихся.</p> <p>Обеспечение осуществления психолого-педагогического консультирования родителей (законных представителей) обучающихся.</p> <p>Обеспечение осуществления психолого-педагогического консультирования педагогических работников.</p> <p>Обеспечение осуществления работы с коррекционной и развивающей работы с обучающимися в рамках психолого-педагогического сопровождения участников образовательного процесса.</p> <p>Обеспечение осуществления диагностики психологической работы в рамках психолого-педагогического сопровождения участников образовательного процесса.</p> | <p>Не обеспечена вариативность форм психолого-педагогического сопровождения участников образовательного процесса.</p> | | | | | |
| <p>Обеспечение диверсификации уровней психолого-педагогического сопровождения (индивидуальный, групповой, уровень класса, уровень организации).</p> | <p>Не обеспечена диверсификация уровней психолого-педагогического сопровождения (индивидуальный,</p> | | | | | |

| | | | | | | | | | | |
|--|--|--|--|--|---|---|--|------------------------------------|--|--|
| | | | | | общения, игровая зона, зона релаксации и иное) | Наличие специальных тематических зон | Формирование психологически благоприятного школьного климата | | | |
| Наличие в кабинете педагога-психолога оборудованных зон (помещений) проведения индивидуальных и групповых консультаций, психологической разгрузки, коррекционно-развивающей работы | | | | | | Наличие специальных тематических зон | Формирование психологически благоприятного школьного климата | Ключевое условие «Школьный климат» | Формирование психологически благоприятного школьного климата | |
| Формирование психологически благоприятного школьного пространства для педагогов | | | | | Выделение и оснащение тематического пространства (помещения) для отдыха эмоционального восстановления педагогов | Выделение и оснащение тематического пространства (помещения) для отдыха эмоционального восстановления педагогов | Формирование психологически благоприятного школьного климата | Ключевое условие «Школьный климат» | Формирование психологически благоприятного школьного климата | |
| Профилактика травли в образовательной среде | | | | | Реализуется в виде отдельных мероприятий и (или) индивидуальных консультаций отдельных участников образовательных отношений (обучающихся, родителей, педагогов) | Реализуется в виде отдельных мероприятий и (или) индивидуальных консультаций отдельных участников образовательных отношений (обучающихся, родителей, педагогов) | Формирование психологически благоприятного школьного климата | Ключевое условие «Школьный климат» | Формирование психологически благоприятного школьного климата | Рост явлений насилия, агрессии, игровой и интернет-зависимостей; десоциализации, виктимности в школе. Отсутствие/недостаточность мероприятий, направленных на профилактику травли в образовательной среде. |
| | | | | | | | Формирование психологически благоприятного школьного климата | Ключевое условие «Школьный климат» | Формирование психологически благоприятного школьного климата | Разработка ПА по профилактике буллинга в детской среде. Проведение работы по формированию благоприятного социального климата школы. Обеспечение мониторинга и оценки распространённости травли. Обеспечение формирования группы активистов по координации мероприятий по противодействию травле. Формирование системы отслеживания инцидентов травли в школе. Обеспечение работы по выработке и соблюдению школьных правил, направленных на профилактику травли. Обеспечение мониторинга ситуации общения между школьниками. |

| | | | | | | | |
|--|--|--|--|--|--|---|---|
| | | | | | | <p>Отеუветствие/недостаток профиллактических мероприятий в образовательной среде.</p> | <p>Проведение диагностики вовлеченности в травлю конкретного учителя, а также распространности буллинга в школе. Обеспечение мониторинга результатов деятельности по профилактике травли в образовательной среде. Создание информационно-методического обеспечения системы профилактики травли в образовательной среде. Выстраивание системы взаимодействия с родителями по вопросам профилактики травли в образовательной среде. Обеспечение контроля за осуществлением профилактики травли в образовательной организации. Повышение психолого-педагогической компетентности педагогических работников, обучающихся, их родителей (законных представителей). Развитие системы школьной медиации: профилактика и управление конфликтами в образовательной среде. Создание (развитие) системы профилактической работы с обучающимися, находящимися в социально-опасном положении. Поддержка обучающихся, состоящих на внутршкoльном учете, на учете в К/ДП, ПДН, «группах риска». Проведение регулярного мониторинга занятости подростков «группы риска». Организация диагностической работы по раннему выявлению подростков «группы риска», склонных к противоправным действиям. Профилактика суицидального поведения в детской и подростковой среде. Создание системы комплексного сопровождения детей-инвалидов, детей с ОВЗ и семей, воспитывающих таких детей. Разработка и реализация комплекса обучающих модулей для родителей детей-инвалидов по вопросам здоровья, развития, коррекции, обучения и воспитания.</p> |
|--|--|--|--|--|--|---|---|

| | | | | | | | |
|---|---|--|--|--|--|--|---|
| | | | | | | <p>Создание консультативных центров (обеспечение взаимодействия) для методической, психолого-педагогической, медико-социальной, диагностической и консультативной помощи (включая службу ранней коррекционной помощи) образовательной организации и родителям (законным представителям).</p> <p>Взаимодействие (в том числе с использованием дистанционных образовательных технологий) с ресурсными центрами (психологические центры, центры социальной помощи семьям и детям, психолого-медико-социального сопровождения, образовательные учреждения, реализующие АООП, правоохранительные органы (КДН, ПДН), органы здравоохранения, социальной защиты, опеки и попечительства и др.).</p> | <p>Кадровый дефицит в организации психолога и/или социального педагога).</p> <p>Не выстроена системная работа по преодолению дефицита компетенций у педагогических и иных работников образовательной организации.</p> |
| <p>Кадровый дефицит в организации психолога и/или социального педагога).</p> <p>Не выстроена системная работа по преодолению дефицита компетенций у педагогических и иных работников образовательной организации.</p> | <p>Обеспечение системной работы по выявлению и преодолению дефицита компетенций у педагогов-психологов в решении профессиональных задач.</p> <p>Обеспечение системной работы по выявлению и преодолению дефицита компетенций у социального педагога в решении профессиональных задач.</p> <p>Организация обучения педагогических и иных работников школы поведению по</p> | <p>Организация переподготовки педагогических работников по требующимся специальностям.</p> <p>Привлечение в качестве совместителей специалистов из других общеобразовательных организаций.</p> <p>Решение кадрового вопроса путем привлечения необходимых специалистов в рамках сетевого взаимодействия.</p> <p>Решение кадрового вопроса путем принятия штатных специалистов.</p> <p>Взаимодействие (в том числе с использованием дистанционных образовательных технологий) с ресурсными центрами и др.</p> | <p>Организация переподготовки педагогических работников по требующимся специальностям.</p> <p>Привлечение в качестве совместителей специалистов из других общеобразовательных организаций.</p> <p>Решение кадрового вопроса путем привлечения необходимых специалистов в рамках сетевого взаимодействия.</p> <p>Решение кадрового вопроса путем принятия штатных специалистов.</p> <p>Взаимодействие (в том числе с использованием дистанционных образовательных технологий) с ресурсными центрами и др.</p> | <p>Организация переподготовки педагогических работников по требующимся специальностям.</p> <p>Привлечение в качестве совместителей специалистов из других общеобразовательных организаций.</p> <p>Решение кадрового вопроса путем привлечения необходимых специалистов в рамках сетевого взаимодействия.</p> <p>Решение кадрового вопроса путем принятия штатных специалистов.</p> <p>Взаимодействие (в том числе с использованием дистанционных образовательных технологий) с ресурсными центрами и др.</p> | <p>Организация переподготовки педагогических работников по требующимся специальностям.</p> <p>Привлечение в качестве совместителей специалистов из других общеобразовательных организаций.</p> <p>Решение кадрового вопроса путем привлечения необходимых специалистов в рамках сетевого взаимодействия.</p> <p>Решение кадрового вопроса путем принятия штатных специалистов.</p> <p>Взаимодействие (в том числе с использованием дистанционных образовательных технологий) с ресурсными центрами и др.</p> | <p>Организация переподготовки педагогических работников по требующимся специальностям.</p> <p>Привлечение в качестве совместителей специалистов из других общеобразовательных организаций.</p> <p>Решение кадрового вопроса путем привлечения необходимых специалистов в рамках сетевого взаимодействия.</p> <p>Решение кадрового вопроса путем принятия штатных специалистов.</p> <p>Взаимодействие (в том числе с использованием дистанционных образовательных технологий) с ресурсными центрами и др.</p> | |

| | | | | | | |
|--|---|--|------------------------------------|--|---|--|
| | | | | | | преодолению и вмешательству в ситуации травли. Обеспечение развития кадрового потенциала в вопросах профилактики травли в образовательной среде. Обеспечение формирования и развития психолого-педагогической компетентности работников организации. Формирование у специалистов компетенций, обеспечивающих возможность профессионально работать в межведомственной и междисциплинарной команде. |
| | | | | | Отсутствует административный контроль | Выстраивание системы контроля осуществления профилактики травли в образовательной среде. Обеспечение мониторинга результатов деятельности по профилактике травли в образовательной среде. |
| | | | Ключевое условие «Школьный климат» | Формирование психологически благоприятного школьного климата | Риск увеличения в ОО обучающихся с антисоциальным, антидисциплинарным, делинквентным противоправным, а также аутоагрессивным (самонавреждающие и суицидальные) поступкам. | Разработка и реализация ЛА по профилактике различных видов девиации. |
| | | | | | Отсутствует служба медиации в образовательной организации. | Обеспечение создания и функционирования службы медиации в образовательной организации. |
| | | | | | Отсутствует эффективное распределение сфер ответственности в вопросах профилактики девиантного поведения обучающихся. | Обеспечение распределения сфер ответственности в вопросах профилактики девиантного поведения обучающихся. |
| | | | | | Не выстроено межведомственное | Обеспечение межведомственного взаимодействия с различными субъектами |
| Профилактика девиантного поведения обучающихся | Реализуется в виде отдельных мероприятий и (или) индивидуальных консультаций отдельных участников образовательных отношений (обучающихся, родителей, педагогов) | | | | | |

| | | | | | | | |
|--|--|--|--|--|--|---|--|
| | | | | | | <p>взаимодействие с различными субъектами профилактики деструктивного поведения детей и молодежи</p> | <p>профилактики деструктивного поведения детей и молодежи (из сферы дополнительного образования, культуры и искусства, физической культуры и спорта, социальной защиты и защиты детства, СМИ и т. д.). Обеспечение межведомственного взаимодействия с органами и учреждениями системы профилактики безнадзорности и правонарушений несовершеннолетних, правоохранительными органами (К/Ц, П/Ц). Взаимодействие (в том числе с использованием дистанционных образовательных технологий) с ресурсными центрами (психологические центры, центры социальной помощи семьям и детям, психолого-медико-социального сопровождения, образовательные учреждения, реализующие АООП, органы здравоохранения, социальной защиты, опеки и попечительства и др.).</p> |
| | | | | | | <p>Не осуществляется социально-педагогическая психолого-педагогическая деятельность, направленная на выявление групп риска, в том числе семейного неблагополучия.</p> | <p>Разработка плана мероприятий по выявлению обучающихся, находящихся в социально-опасном положении, а также не посещающих или систематически пропускающих по неуважительным причинам занятия в образовательных учреждениях. Разработка плана мероприятий по выявлению обучающихся, склонных к девиантному поведению. Разработка плана мероприятий по выявлению обучающихся, находящихся в трудных жизненных ситуациях. Разработка плана мероприятий по выявлению семей, находящихся в социально опасном положении. Разработка плана мероприятий по оказанию помощи обучающимся, находящимся в трудных жизненных ситуациях.</p> |
| | | | | | | <p>Не выстроена работа по оказанию помощи и поддержке обучающимся группы риска и их семьям.</p> | |

| | | | | | | | |
|--|--|--|--|--|--|---|---|
| | | | | | | <p>Разработка плана мероприятий по оказанию помощи, находящимся в социально опасном положении, помощи в обучении и воспитании детей. Поддержка обучающихся, состоящих на внутришкольном учете, на учете в КДН, ПДН, «группах риска».</p> <p>Создание системы комплексного сопровождения детей-инвалидов, детей с ОВЗ и семей, воспитывающих таких детей.</p> <p>Создание консультативных центров (обеспечение взаимодействия) для методической, психолого-педагогической, медико-социальной, диагностической и консультативной помощи (включая службу ранней коррекционной помощи) образовательной организации и родителям (законным представителям).</p> | <p>Разработка плана мероприятий по оказанию помощи, находящимся в социально опасном положении, помощи в обучении и воспитании детей. Поддержка обучающихся, состоящих на внутришкольном учете, на учете в КДН, ПДН, «группах риска».</p> <p>Создание системы комплексного сопровождения детей-инвалидов, детей с ОВЗ и семей, воспитывающих таких детей.</p> <p>Создание консультативных центров (обеспечение взаимодействия) для методической, психолого-педагогической, медико-социальной, диагностической и консультативной помощи (включая службу ранней коррекционной помощи) образовательной организации и родителям (законным представителям).</p> |
| | | | | | <p>Отсутствие профилактической и информационно-просветительской работы обучающимися группы риска</p> | <p>Повышение психолого-педагогической компетентности педагогических работников, обучающихся, их родителей (законных представителей).</p> <p>Внедрение и развитие системы школьной медиации и восстановительных технологий по урегулированию межличностных конфликтов и профилактике правонарушений.</p> <p>Создание (развитие) системы профилактической работы с обучающимися альтернативного поведения.</p> <p>Проведение регулярного мониторинга занятости подростков «группы риска».</p> <p>Организация диагностической работы по раннему выявлению подростков «группы риска», склонных к противоправным действиям.</p> <p>Профилактика суицидального поведения в детской и подростковой среде.</p> <p>Разработка и реализация комплекса обучающих модулей для родителей детей-инвалидов по вопросам здоровья, развития, коррекции, обучения и воспитания.</p> <p>Разработка плана включения обучающихся с девиантным поведением обучающихся на профилактическом учете, в социально-</p> | <p>Повышение психолого-педагогической компетентности педагогических работников, обучающихся, их родителей (законных представителей).</p> <p>Внедрение и развитие системы школьной медиации и восстановительных технологий по урегулированию межличностных конфликтов и профилактике правонарушений.</p> <p>Создание (развитие) системы профилактической работы с обучающимися альтернативного поведения.</p> <p>Проведение регулярного мониторинга занятости подростков «группы риска».</p> <p>Организация диагностической работы по раннему выявлению подростков «группы риска», склонных к противоправным действиям.</p> <p>Профилактика суицидального поведения в детской и подростковой среде.</p> <p>Разработка и реализация комплекса обучающих модулей для родителей детей-инвалидов по вопросам здоровья, развития, коррекции, обучения и воспитания.</p> <p>Разработка плана включения обучающихся с девиантным поведением обучающихся на профилактическом учете, в социально-</p> |

| | | | | | | | |
|--|--|--|--|--|--|--|--|
| | | | | | | | <p>значимую деятельность с использованием ресурса организаций дополнительного образования, детских и молодежных социально-ориентированных объединений. Разработка мер по реализации программ и методик, направленных на формирование законопослушного поведения обучающихся.</p> <p>Создание информационно-методического обеспечения системы профилактики девиантного поведения обучающихся.</p> <p>Создание системы информационно-аналитического обеспечения профилактики девиантного поведения (система сбора, получения и использования информации; информационные материалы по профилактике девиантного поведения; статистические сведения о выявлении обучающихся, не посещающих образовательную организацию, систематически пропускающих учебные занятия без уважительных причин, безнадзорных и совершивших преступления и правонарушений, а также обучающихся, склонных к иным видам отклоняющегося поведения).</p> <p>Разработка системы информационно-просветительской работа с обучающимися по вопросам девиантного поведения.</p> <p>Обеспечение разработки и реализации системы индивидуальной работы с обучающимися.</p> <p>Проведение социально-педагогической диагностики образовательного учреждения, в котором происходит сбор информации о влиянии на личность и социум социально-психологических, педагогических, экологических и социологических факторов в целях повышения эффективности педагогических факторов).</p> <p>Планирование работы, направленная на профилактику формирования у</p> |
|--|--|--|--|--|--|--|--|

| | | | | | | | | | | | | | | | |
|---|--|--|--|--|--|--|--|--|--|--|--|--|--|--|--|
| <p>обучающихся девиантных форм поведения, агрессии и повышенной тревожности. Планирование мероприятий по проведению социально-профилактической работы. Обеспечение создания в образовательной организации поддерживающей компенсаторной среды.</p> | <p>Организация мероприятий по педагогическим работникам по требующимся специальностям. Привлечение в качестве совместителей специалистов из других образовательных организаций. Решение кадрового вопроса путем привлечения необходимых специалистов в рамках сетевого взаимодействия. Решение кадрового вопроса путем принятия платных специалистов. Взаимодействие (в том числе с использованием дистанционных образовательных технологий) с ресурсными центрами и др.</p> | <p>Кадровый дефицит в организации и/или социального педагога).</p> | | | | | | | | | | | | | |
| <p>Обеспечение формирования и развития психолого-педагогической компетентности работников организации. Обеспечение системной работы по выявлению и преодолению дефицита компетенций у педагогов-психологов в решении профессиональных задач. Обеспечение системной работы по выявлению и преодолению дефицита компетенций у социального педагога в решении профессиональных задач. Повышение уровня профессиональной компетентности педагогических и иных работников в области профилактики девиантного поведения обучающихся. Проведение мероприятий по развитию кадрового потенциала в вопросах профилактики девиантного поведения. Организация обучения педагогических работников по вопросам профилактики девиантного поведения обучающихся.</p> | <p>Не выстроена системная работа по преодолению дефицита компетенций у педагогических и иных работников образовательной организации по вопросам профилактики девиантного поведения.</p> | | | | | | | | | | | | | | |

| | | | | | | | | | | |
|---|--|--|--|----------------------------------|----------------------------------|--|--|--|--|--|
| мобильных телефонов обучающихся (<i>критический показатель</i>) | | | | | | | | | | |
| Подключение образовательной организации к высокоскоростному интернету (<i>критический показатель</i>) | Да | | Ключевое условие «Образовательная среда» | ЦОС (поддержка всех активностей) | ЦОС (поддержка всех активностей) | Отсутствие компетенций в реализации государственной политики внедрению ФГИС «Моя школа» и ЦОС. | Изучение методических рекомендаций, нормативных документов по использованию ФГИС «Моя школа», в том числе верифицированного цифрового образовательного контента, при реализации основных общеобразовательных программ. | | | |
| Предоставление безопасного доступа к информационно-коммуникационной сети Интернет (<i>критический показатель</i>) | Да | | Ключевое условие «Образовательная среда» | ЦОС (поддержка всех активностей) | ЦОС (поддержка всех активностей) | Отсутствие/частичная разработка ЛА документов по использованию ФГИС «Моя школа». | Разработка ЛА: «Положение о применении электронного обучения, дистанционных образовательных технологий при реализации образовательных программ»; «дорожной карты» по реализации мероприятий по подключению и использованию ФГИС «Моя школа». | | | |
| Использование федеральной государственной информационной системы «Моя школа», в том числе верифицированного цифрового образовательного контента, при реализации основных общеобразовательных программ (<i>критический показатель</i>) | Не менее 30% педагогических работников используют сервисы и подсистему «Библиотека ЦОК» ФГИС «Моя школа» | | Ключевое условие «Образовательная среда» | ЦОС (поддержка всех активностей) | ЦОС (поддержка всех активностей) | Отсутствие/частичная разработка ЛА документов по использованию ФГИС «Моя школа». | Разработка проекта по цифровой образовательной среде образовательной организации на основе целевой модели, утвержденной приказом Министерства просвещения Российской Федерации от 02.12.2019 № 649. Разработка проекта по цифровой образовательной среде образовательной организации и включение всех педагогов и управленческого персонала школы к использованию единого доступа к образовательным сервисам цифровым учебным материалам. | | | |
| | | | | | | Отсутствует | Осуществление анализа ресурсов школы: инфраструктура, материально-техническая | | | |

| | | | | | | |
|--|---|--|--|--|--|---|
| | организаций материально-технической базой для внедрения ЦОС | | | | обеспечения образовательных организаций материально-технической базой для внедрения ЦОС. | Реализация и внедрение целевой модели цифровой образовательной среды. (утвержденной приказом Минпросвещения России от 02.12.2019 г. № 649) средствами вычислительной техники, программным обеспечением и презентационным оборудованием. |
| | | | | | Не обеспечено хранение оборудования ЦОС. | Обеспечение хранения компьютерной и мультимедийной техники в соответствии с ГОСТ 21552-84 «Средства вычислительной техники. Общие технические требования, приемка, методы испытаний, маркировка, упаковка, транспортирование и хранение». |
| | | | | | Не соблюдаются условия и нормы хранения техники. | Изучение Методических рекомендаций по вопросам размещения оборудования, поставляемого в целях обеспечения образовательных организаций материально-технической базой для внедрения ЦОС и обеспечить соблюдение требований данного документа. |
| | | | | | Не соблюдаются требования к безопасности. | Изучение Методических рекомендаций по вопросам размещения оборудования, поставляемого в целях обеспечения образовательных организаций материально-технической базой для внедрения ЦОС и обеспечить соблюдение требований данного документа. |
| | | | | | Не соблюдаются по рекомендации хранения оборудования. | Изучение Методических рекомендаций по вопросам размещения оборудования, поставляемого в целях обеспечения образовательных организаций материально-технической базой для внедрения ЦОС и обеспечить соблюдение требований данного документа. |
| | | | | | Не выполняются по рекомендации размещения оборудования. | Изучение Методических рекомендаций по вопросам размещения оборудования, поставляемого в целях обеспечения образовательных организаций материально-технической базой для внедрения ЦОС и обеспечить соблюдение требований данного документа. |

| | | | | | | | | | |
|--|--|--|--|--|--|--|--|--|--|
| образовательной организацией | организацией интегрирована региональными информационными системами | | | | | | | | |
| Наличие в образовательной организации пространства для учебных и неучебных занятий, творческих дел | Наличие | | Ключевое условие «Образовательная среда» | Организация внутришкольного пространства | | | | | |
| Функционирование школьного библиотечного информационного центра | создан функционирует школьный библиотечный информационный центр | | Ключевое условие «Образовательная среда» | Организация внутришкольного пространства | | | | | |
| Реализация модели Школа полного дня на основе интеграции урочной и внеурочной деятельности обучающихся, программ дополнительного образования детей, включая пребывание в группах продленного дня | Отсутствие | | Ключевое условие «Образовательная среда» | Функционирование с школы полного дня | | | | | |

| | | | | | | |
|--|--|--|--|---|--|--|
| | | | | | <p>для игр, подвижных занятий и спокойной работы).</p> <p>Отсутствие спортивного площадок, актового спортивного зала, различных студий и т.д., необходимых для организации образованиа, досуга, в том числе путем модернизации школьного пространства, использования возможностей трансформирования, зонирования школьного пространства.</p> | <p>Создание спортивных площадок, актового и спортивного залов, зала хореографии, различных студий и т.д., необходимых для организации дополнительного образования, досуга, в том числе путем модернизации школьного пространства, использования возможностей трансформирования, зонирования школьного пространства.</p> |
| | | | | <p>Отсутствие помещения для организации образованиа, досуга.</p> <p>Отсутствие помещения для организации двухразового горячего питания.</p> | <p>Выделение помещения для организации двухразового горячего питания в том числе путем модернизации школьного пространства, использования возможностей трансформирования, зонирования школьного пространства.</p> | <p>Выделение помещения для организации двухразового горячего питания в том числе путем модернизации школьного пространства, использования возможностей трансформирования, зонирования школьного пространства.</p> |
| | | | | <p>Дефицит педагогов, способных организовать и направить послеурочную коллективную деятельность детей и подростков.</p> | <p>Обучение педагогов для работы в «Школе полного дня».</p> <p>Использование горизонтального обучения, наставничества.</p> <p>Решение кадрового вопроса путем привлечения внешнего совместителя.</p> <p>Решение кадрового вопроса путем привлечения специалиста в рамках сетевого взаимодействия.</p> <p>Решение кадрового вопроса путем принятия штатного специалиста.</p> | <p>В график повышения квалификации внести обучение педагогов для работы в «Школе полного дня».</p> <p>Использование горизонтального обучения, наставничества.</p> <p>Решение кадрового вопроса путем привлечения внешнего совместителя.</p> <p>Решение кадрового вопроса путем привлечения специалиста в рамках сетевого взаимодействия.</p> <p>Решение кадрового вопроса путем принятия штатного специалиста.</p> |
| | | | | <p>Недостаток административных компетенций управлсической команды в организации школы полного дня.</p> | <p>Организация повышения квалификации управленческой команды в вопросах реализации модели «Школа полного дня» на основе интеграции урочной и внеурочной деятельности обучающихся, программ дополнительного образования детей.</p> <p>Разработка ЛА, регламентирующих образовательную деятельность, закрепляющих функциональные обязанности, права каждого участника образовательных отношений.</p> <p>Осуществление мониторинговых исследований инфраструктурных условий</p> | <p>Организация повышения квалификации управленческой команды в вопросах реализации модели «Школа полного дня» на основе интеграции урочной и внеурочной деятельности обучающихся, программ дополнительного образования детей.</p> <p>Разработка ЛА, регламентирующих образовательную деятельность, закрепляющих функциональные обязанности, права каждого участника образовательных отношений.</p> <p>Осуществление мониторинговых исследований инфраструктурных условий</p> |

| | | | | | | | |
|--|--------------------------------|--|--|--|-----------------------------|--|--|
| | образовательной организации | | | | общественного управления | | |
|--|--------------------------------|--|--|--|-----------------------------|--|--|

3.2. Описание дефицитов по каждому магистральному направлению и ключевому условию

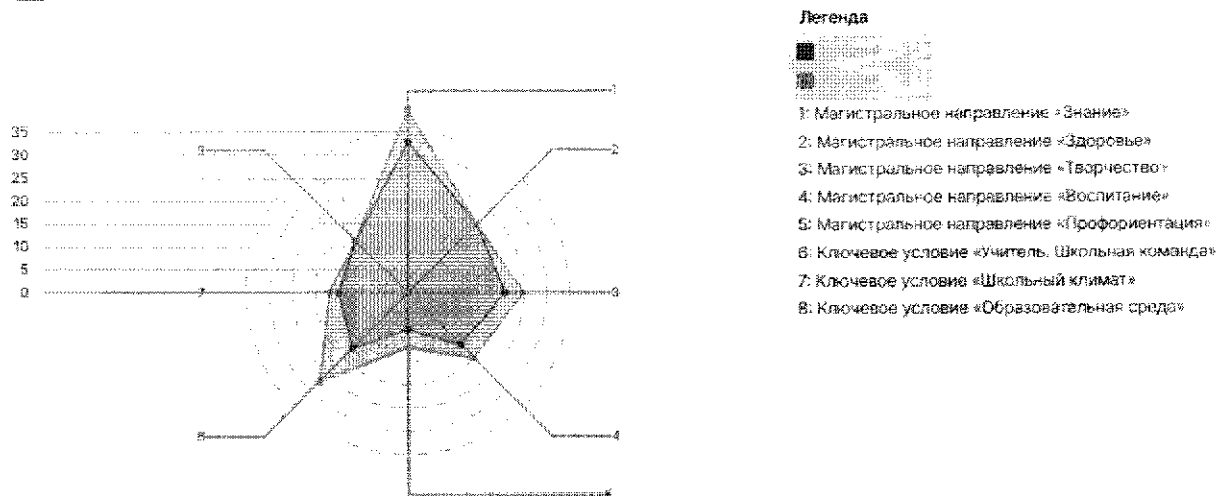
Администрацией гимназии была проведена самодиагностика с помощью Сервиса самодиагностики общеобразовательных организаций (на сайте <https://sas.ficto.ru/>) в целях выявления дефицитов в общеобразовательном учреждении на основе принципов управления качеством образования в рамках проекта «Школа Минпросвещения России» для определения и фиксации уровня вхождения в проект. По результатам диагностики определено исходное состояние как *средний* уровень освоения модели «Школы Минпросвещения России» (147 баллов за тест). Уровень включает в себя необходимый минимум пакетных решений для обеспечения качественного образовательного процесса в образовательной организации.

Графические результаты самодиагностики выглядят следующим образом:

Средний

147 баллов

Звездограмма / График



По магистральному направлению «Знание» получено 33 балла.

Образовательная организация вышла на средний уровень «Школы Минпросвещения России» по следующим показателям:

- Реализация положения по внутренней системе оценки качества образования;
- Реализация единых рекомендаций по контрольным работам и домашним заданиям;
- 100% учителей используют программы учебных предметов, содержание и планируемые результаты которых не ниже соответствующих содержания и планируемых результатов федеральных рабочих программ учебных предметов;
- Углубленное изучение одного или более предметов реализуется на параллелях с 7 по 11 класс.

По магистральному направлению «Здоровье» получен 21 балл. Образовательная организация вышла на заданный уровень «Школы Минпросвещения России» по показателям:

- «Реализация единых подходов к организации контролю горячего питания»,
- «Доступность спортивной инфраструктуры в соответствии с требованиями Минпросвещения России Минспорта России», «Разработанность программы здоровьесбережения. В режиме развития рекомендовано предусмотреть развитие от 5 до 9 видов спорта в школьном спортивном клубе, обеспечение охвата обучающихся ВФСК «ГТО» от 10 до 30% обучающихся, имеющих знак ГТО, подтвержденный удостоверением, соответствующий его возрастной категории на 1 сентября текущего года, обеспечение участия обучающихся на муниципальном этапе в массовых физкультурно-спортивных мероприятиях. Реализация мероприятий по совершенствованию системы здоровьесбережения, популяризации физической культуры и массового спорта предусмотрена целевым проектом «Здоровье». Также в стадии развития решение вопроса об увеличении видов спорта за счет сетевой формы реализации дополнительных общеобразовательных программ.

По магистральному направлению «Творчество» получен 21 балл. Образовательная

организация вышла на заданный уровень «Школы Минпросвещения России» по показателю организации дополнительного образования. Организованы и действуют объединения для внеурочной деятельности обучающихся (школьный театр, школьный музей, школьный хор, школьный медиацентр), но наблюдается наличие дефицитов по организации сетевой формы реализации дополнительных образовательных программ.

Получены рекомендации по организации работы по сетевому взаимодействию, проведения мониторинга образовательных потребностей обучающихся в обучении по программам дополнительного образования, в том числе кружков и секций. Практическая реализация данных рекомендаций предусмотрена целевым проектом «Творчество».

По магистральному направлению «Воспитание» получено 16 баллов. Образовательная организация вышла на заданный уровень «Школы Минпросвещения России» по всем показателям. Разработанность положения об организации внутришкольного пространства. Среди дефицитов стоит отметить: не реализуются программы по краеведению и школьному туризму, отсутствует патриотический школьный клуб. Необходимо продумать работу по расширению и углублению показателей.

По магистральному направлению «Профориентация» получено 8 баллов. Поступили рекомендации по реализации таких показателей, как использование региональных профориентационных сервисов и программ, аккредитованных на федеральном уровне, наличие соглашений с партнерами-предприятиями/организациями, представляющими площадку для реализации мероприятий по профориентации обучающихся, наличие профориентационных блоков, внедренных в учебные предметы, оборудование тематических классов, организация внеклассной проектно-исследовательской деятельности, связанной с реальными жизненными/производственными задачами и т.д., участие обучающихся в мультимедийной выставке-практикуме «Лаборатория будущего» в рамках проекта «Билет в будущее», участие обучающихся в профориентационной смене, участие обучающихся в конкурсах профессионального мастерства профессионально-практической направленности, участие обучающихся в профильных техноотрядах, обеспечение условий для обучения педагогов по программе подготовки педагогов-навигаторов. Образовательная организация вышла на заданный уровень «Школы Минпросвещения России» по показателям «Реализация календарного плана профориентационной работы», «Включение в полномочия заместителя директора ведения комплексной работы по профориентационной деятельности в гимназии «Профориентация. Реализация программы работы с родителями», «Организация профориентационного урока на платформе bvbinfo.ru в рамках проекта «Билет в будущее», «Организация профессиональных проб (регистрация на платформе bvbinfo.ru) в рамках проекта «Билет в будущее».

По магистральному направлению «Учитель. Школьная команда» получено 17 баллов. На заданный уровень «Школы Минпросвещения России» образовательная организация вышла по показателю «Реализация методических рекомендаций по внедрению единого штатного расписания». Получены рекомендации по совершенствованию условий для роста профессионального мастерства педагогов и административных работников: обеспечение условий для повышения квалификации по программам из федерального реестра не менее 50% управленческой команды в области работы с единым штатным расписанием, не менее 15% педагогических работников повысили квалификацию (за 2022 и 2024 годы) по программам из федерального реестра, 8% педагогических работников смогли бы получить поддержку региональных методистов, а Центр развития образования является базой для практической подготовки, обеспечение участия педагогов в конкурсном движении на региональном и всероссийском уровне. Мероприятия по достижению и продолжению реализации заданного уровня «Школы Минпросвещения России» предусмотрены целевым проектом «Учитель. Школьные команды».

По магистральному направлению «Школьный климат» получено 15 баллов. Образовательная организация вышла на заданный уровень «Школы Минпросвещения России» благодаря наличию современного оборудования: разработаны и реализуются локальные нормативные акты по организации психолого-педагогического сопровождения участников образовательных отношений, работают педагог-психолог, социальный педагог, сопровождение

обучающихся осуществляется в соответствии с методическими рекомендациями по функционированию психологических служб в общеобразовательных организациях, проводится социально-психологическое тестирование обучающихся, направленное на профилактику незаконного потребления обучающимися наркотических средств и психотропных веществ.

По магистральному направлению «Образовательная среда» получено 16 баллов. По показателям «Оснащение ИТ-оборудованием в соответствии с утвержденным Стандартом оснащения государственных и муниципальных общеобразовательных организаций, осуществляющих образовательную деятельность в субъектах Российской Федерации, компьютерным, мультимедийным, презентационным оборудованием и программным обеспечением, современным лабораторным оборудованием», «Участие в деятельности на базе информационно-коммуникационной платформе («Сферум») профессиональных сообществ педагогов для обмена опытом и поддержки начинающих учителей», «Реализация государственно-общественного управления образовательная организация вышла на заданный уровень «Школы Минпросвещения России». Рекомендовано обеспечить доступ к оцифрованным учебникам в рамках использования ФГИС «Моя школа», ведение управления образовательной организацией в цифровом формате, введение собственных правил по использованию мобильными устройствами и устройствами связи. Данные рекомендации подлежат исполнению через реализацию целевого проекта «Образовательная среда».

Таким образом, самодиагностика позволила определить исходное состояние, сильные и слабые стороны образовательной организации, направления развития, то есть получить ту информацию, без которой невозможно эффективное принятие управленческих решений, в том числе кадровых и финансовых.

3.2.1. Описание возможных причин возникновения дефицитов, внутренних и внешних факторов влияния на развитие школы.

МБОУ «Гимназия №166» является образовательной организацией, длительное время занимающей лидерскую позицию в системе образования муниципального образования города Новоалтайска. За последний год в состав педагогического коллектива добавились молодые специалисты, а также учителя, имеющие перерыв в педагогической деятельности. Гимназия является образовательным учреждением, ориентированным на работу с учащимися, проживающими в микрорайоне школы. Контингент учащихся по уровню обучаемости средний, т.к. 73% учащихся – дети из семей со средними образовательными потребностями. Школа ориентирована на обучение, воспитание и развитие учащихся с учетом их индивидуальных (возрастных, физиологических, психологических, интеллектуальных и других) особенностей, образовательных потребностей и возможностей, личностных склонностей. Вместе с этим в гимназии обучаются дети из неблагополучных семей, дети с низким уровнем учебной мотивации, что влияет на образовательные результаты в целом.

3.2.2. Анализ текущего состояния и перспектив развития школы.

Интерпретация результатов самодиагностики:

| № | Магистральное направление, ключевое условие | Полученный результат (описание и количество баллов) | Планируемый результат, описание |
|---|---|---|--|
| 1 | Знание | 33 | Создание условий для получения качественного образования для всех обучающихся, в том числе обучающимся с ОВЗ. Реализация сетевой формы организации обучения. |
| 2 | Здоровье | 21 | Обеспечение реализации дополнительных общеобразовательных программ спортивного направления в сетевой форме. Расширение видов спорта за счет заключения договоров сетевой формы реализации. |

| | | | |
|---|---------------------------|----|--|
| 3 | Творчество | 21 | Проведение мониторинга образовательных потребностей обучающихся в обучении по программам дополнительного образования. |
| 4 | Воспитание | 16 | Увеличение направлений воспитательной работы, привлечение большего количества учащихся, педагогов, родителей к реализации воспитательных задач. |
| 5 | Профориентация | 8 | Выполнение методических рекомендаций по развитию магистрального направления. |
| 6 | Учитель. Школьная команда | 17 | Разработка собственных методик по подготовке к участию педагогов в конкурсах профмастерства, участию в семинарах, научно-практических конференциях по обмену опытом. Разработка индивидуальных образовательных маршрутов для педагогов с целью профессионального роста, аттестации на первую и высшую категории, методиста, педагога-наставника. |
| 7 | Школьный климат | 15 | Разработка и утверждение ЛА «Положение о порядке организации и предоставления психолого-педагогической, медицинской и социальной помощи обучающимся». Организация прохождения КПК с целью совершенствования профессиональных компетенций по данному направлению профдеятельности. |
| 8 | Образовательная среда | 16 | Обеспечение оценки и учета результатов использования разнообразных методов и форм обучения, взаимно дополняющих друг друга, в том числе проектов, практических, командных, исследовательских, творческих работ, самоанализа и самооценки, взаимооценки, наблюдения, испытаний (тестов), динамических показателей освоения навыков и знаний, в том числе формируемых с использованием цифровых технологий. Приобретение современного IT-оборудования за счет средств образовательной организации на учебные расходы, участие в конкурсах, привлечение внебюджетных средств. |

Результаты проблемно ориентированного анализа:

| Магистральные направления и ключевые условия | Оценка актуального состояния внутреннего потенциала | | Оценка перспектив развития с учетом изменения внешних факторов | |
|--|---|------------------------------------|--|--|
| | сильные стороны | слабые стороны | благоприятные возможности | риски |
| Знание | рабочие программы внеурочной деятельности | сетевая форма организации обучения | реализация технологий/средств в электронного обучения и дистанционных образовательных технологий | увеличение доли семей с низким образовательным уровнем, неполных семей |

| | | | | |
|---------------------------|---|--|---|--|
| Воспитание | рабочая программа воспитания | неоднородность условий семейного воспитания; | план воспитательной работы | Нераспределение приоритетов в общечеловеческих ценностях, педагогическая несостоятельность части родителей, увеличение числа детей, имеющих риски учебной неуспешности |
| Здоровье | единые подходы к организации и контролю горячего питания | Нарушение режима питания, принципов здорового питания учащимися вне стен школы | организация просветительской деятельности по ЗОЖ, профилактика вредных привычек | рост хронических заболеваний у детей и подростков |
| Творчество | дополнительные общеобразовательные программы; участие обучающихся в конкурсах, фестивалях, олимпиадах, конференциях | неиспользование мобильных учебных комплексов (кванториумы) | использование сетевого взаимодействия кванториумов | низкая активность учащихся |
| Профориентация | опыт участия гимназии в проекте «Билет в будущее» | трудности с личностным профессиональным самоопределением детей | жизненные/производственные задачи | отсутствие мотивации |
| Учитель. Школьная команда | участие педагогов в конкурсном движении | организация методического сопровождения педагогических работников | Профессиональные сообщества педагогов | дефицит отдельных групп педагогических кадров |
| Школьный климат | наличие педагога-психолога в образовательной организации | отсутствие специальных тематических зон | наличие зон отдыха | недостаток педагогических кадров |
| Образовательная среда | государственно-общественное управление | недостаточное оснащение IT-оборудованием | Формирование концепции организации центра детских инициатив | низкая активность участия педагогов в сетевых сообществах |

4. Основные направления развития организации.

4.1. Возможные действия, направленные на совершенствование деятельности по каждому магистральному направлению и ключевому условию.

| | |
|---|---------------------------------|
| Магистральное направление «Знание»/Образовательный процесс | |
| Организация сетевого партнерства с вузами по подготовке обучающихся к участию в олимпиадном движении (университетские преподаватели ведут профильные занятия) | договор |
| Проведение разъяснительной работы с обучающимися и родителями (законными представителями) о важности профильного обучения обучающихся в профессиональном самоопределении | протоколы родительских собраний |
| Магистральное направление «Знание»/Обеспечение удовлетворения образовательных интересов и потребностей обучающихся | |
| Обеспечение разработки программ подготовки обучающихся к участию в олимпиадном движении на всех уровнях от школьного до всероссийского | программа |
| Организация систематической подготовки обучающихся к участию в олимпиадном движении на всех уровнях от школьного до всероссийского | план |
| Магистральное направление «Знание»/Обеспечение условий для организации образования обучающихся с ограниченными возможностями здоровья (ОВЗ), с инвалидностью | |
| Организация систематического повышения квалификации педагогов по вопросам профессионального развития и совершенствования профессиональных компетенций педагогических работников в части обучения и воспитания обучающимися с ОВЗ, с инвалидностью | график курсовой подготовки |
| Магистральное направление «Здоровье»/Создание условий для занятий физической культурой и спортом | |
| Привлечение обучающихся к участию в массовых физкультурно-спортивных мероприятиях | план |
| Магистральное направление «Творчество»/Развитие талантов | |
| Организация сетевой формы реализации программ дополнительного образования. Проведение мониторинга ресурсов внешней среды для реализации программ дополнительного образования | договор |
| Магистральное направление «Воспитание»/Организация воспитательной деятельности | |
| Обеспечение повышения квалификации педагогических работников по вопросам организации краеведческой деятельности и школьного туризма | график курсовой подготовки |

| | |
|--|--------------------------------------|
| Магистральное направление «Профориентация»/Сопровождение выбора профессии | |
| Включение в план профориентационной работы участия в профессиональных пробах на региональных площадках региона, в проекте «Первая профессия» | план профориентационной работы |
| Магистральное направление «Учитель. Школьная команда»/Методическое сопровождение педагогических кадров. Система наставничества | |
| Проведение мониторинга обучения педагогических работников общеобразовательной организации по программам повышения квалификации, размещенных в Федеральном реестре дополнительных профессиональных программ педагогического образования | график повышения квалификации |
| Магистральное направление «Учитель. Школьная команда»/ Развитие и повышение квалификации | |
| Повышение мотивации педагогов участия в участии конкурсном движении | аттестация педагогических работников |

4.2. Управленческие решения, направленные на устранение причин возникновения дефицитов.

| № п/п | Матрицальное направление, ключевое условие | Название подпроектов | Задачи | Планируемые результаты | Сроки реализации | Перечень мероприятий | Ресурсное обеспечение | Руководитель проектной группы | Целевые индикаторы | Система оценки результатов и контроля реализации |
|-------|--|--|---|---|------------------|---|---|--|--|--|
| 1 | Знание | Индивидуальный план | Предоставить возможность учащимся обучаться по ИП | Ведется обучение по ИП | 2024 | Разработка ИП | Нормативные документы Локальные акты | зам. директора по УВР | ИП | ИП |
| | | Успех каждого ребенка | Размещение на сайте гимназии материалов по работе с одаренными детьми | Формированы разделы «Одаренные дети» | 2024-2028 | Размещение на сайте гимназии материалов по работе с одаренными детьми | | зам. директора по НМР | Раздел на сайте | Раздел на сайте |
| | | Организация участия обучающихся в олимпиадном движении | Организация участия обучающихся в олимпиадном движении | Участие обучающихся волимпиадном движении | 2024-2028 | Выявление учащихся с высокими показателями для участия в олимпиадном движении; Составление плана подготовки учащихся к олимпиаде; проведение мероприятий | | зам. директора по УВР учителя-предметники | Количественный показатель участия и призовых мест в олимпиадах | Количественный показатель участия и призовых мест в олимпиадах |

| | | | | | | | | | | |
|---|---------------------------|---|---|---|-----------|--|-----------------------|--|---|---|
| 2 | Воспитание | Реализация программ краеведения и школьного туризма | Повышение квалификации педагогических работников по вопросам организации краеведческой деятельности и туризма | Повышение квалификации | 2024-2028 | График участия курсовой подготовки | зам. директора по ВР | зам. директора по внеурочной деятельности по краеведению и школьному туризму | Реализация программ | Реализация программ |
| 3 | Здоровье | Знак «ГТО» | Добиться 30% и более школьников со знаком «ГТО» | 30% и более школьников со знаком «ГТО» | 2024-2028 | График участия в «ГТО» | зам. директора по ВР | Нормативные документы, локальные акты | Результаты участия обучающихся в «ГТО» | Результаты участия обучающихся в «ГТО» |
| 4 | Творчество | Сетевая форма реализации программ дополнительного образования | Разработка и реализация образовательных программ, реализующихся в сетевой форме | Расширение системы дополнительного образования для развития творческих способностей одаренных детей | 2024-2028 | Разработка рабочих программ дополнительного образования | зам. директора по ВР | Рабочие программы дополнительного образования | Рабочие программы дополнительного образования | Рабочие программы дополнительного образования |
| 5 | Профориентация | Профориентационная работа | Включение в план профориентационной работы участия в профессиональных пробах | Участие в профессиональных пробах | 2024-2028 | Включение в план профориентационной работы участия в профессиональных пробах | зам. директора по ВР | План | Участие в профориентационных мероприятиях | Участие в профориентационных мероприятиях |
| 6 | Учитель, Школьная команда | Профессиональные конкурсы | Добиться активного участия педагогов в профессиональных конкурсах | 10% педагогов принимают участие в профессиональных конкурсах | 2024-2029 | Работа с педагогами по индивидуальному образовательному маршруту | зам. директора по НМР | Результаты участия в конкурсах | Результаты участия в конкурсах | Результаты участия в конкурсах |
| 7 | Школьный климат | Формирование психологически благоприятного школьного | Обеспечение дифференцированных условий обучения и | Организация деятельности по созданию условий для | 2024-2029 | Организация деятельности по созданию | зам. директора по УВР | Создание условий для | Создание условий для | Создание условий для |

| | климата | воспитания детей | оказания психолого-педагогической помощи | 2024-2028 | условий для оказания психолого-педагогической помощи | зам. директор по НМР | обучения и воспитания | обучения и воспитания |
|---|-----------------------|---|--|-----------|--|----------------------|--|--------------------------------|
| 8 | Образовательная среда | Создание условий для повышения квалификации | Повышение квалификации педагогов в области ЦОС | 2024-2028 | План курсовой подготовки по данному направлению | зам. директор по НМР | Система повышения квалификации педагогических кадров | Использование возможностей ЦОС |

5. Ожидаемые результаты реализации Программы развития (повышение, сохранение уровня).

1. Создание информационно-образовательного пространства, позволяющего удовлетворить интересы и потребности всех участников образовательного процесса (в том числе с ОВЗ) за счёт реализации принципов доступности и качества образования.
2. Создание безопасной цифровой образовательной среды, которая позволит создать профили «цифровых компетенций» для учеников и педагогов.
3. Развитие детской одаренности, метапредметных, исследовательских и коммуникативных компетентностей обучающихся, включая развитие навыков XXI века и новой грамотности.
4. Обеспечение доступа к современным и вариативным дополнительным общеобразовательным программам для детей в задачах, релевантных технологиям цифровой экономики.
5. Внедрение в образовательный процесс различных моделей обучения на основе индивидуальных учебных планов и дистанционных образовательных технологий.
6. Повышение профессиональной компетентности педагогов, в том числе в области овладения инновационными образовательными, метапредметными технологиями.
7. Увеличение численности учащихся, обучающихся в системе внутришкольного и внешкольного дополнительного образования; рост количества детей, имеющих достижения в олимпиадах, фестивалях, конкурсах, проектах различного уровня как показатель социальной компетентности учащихся.
8. Расширение перечня образовательных возможностей, социально-образовательных партнерств.
9. Реализация эффективной профильной системы обучения и развитие проектной деятельности обучающихся.

6. Механизмы реализации Программы развития.

1. Модернизация и цифровизация управленческих и образовательных процессов, документооборота.
2. Интеграция в образовательном процессе урочной, внеурочной и проектной деятельности.
3. Проведение опросов и анкетирований для оценки уровня удовлетворенности услугами школы, существующими в нем процессами.
4. Изучение влияния новых информационных и коммуникационных технологий и форм организации социальных отношений на психическое здоровье детей, на их интеллектуальные способности, эмоциональное развитие и формирование личности.
5. Организация стажировок и повышения квалификации педагогических работников, обмен опытом.
6. Обновление материально-технического оснащения гимназии.
7. Совершенствование системы мониторинга, статистики и оценки качества образования.

| Наименование блока | Наименование ресурсов | Наличие (по факту): количество и характеристики | Требуемые ресурсы | Источники получения/приобретения |
|---|---|---|---------------------|--|
| 1. Нормативное правовое обеспечение (ЛНА) | нормативные документы, локальные акты | нормативные документы имеются | локальные акты | работа рабочей группы |
| 2. Материально-техническое обеспечение | оснащенность объектами материально-технической базы | не все кабинеты оснащены | оснащение кабинетов | бюджетные средства |
| 3. Кадровые ресурсы | наличие вакансий в организации | нет | нет | привлечение квалифицированных и молодых кадров (выпускников ВУЗов и СУЗов) |
| | стабильность кадрового состава | 2% | до 5% | индивидуальная работа с педагогами |
| | педагоги регулярно проходящие курсы повышения квалификации | 100 % | 100 % | индивидуальная работа с педагогами |
| | педагоги, использующие современные педагогические технологии, включая | 82% | 100% | повышение квалификации |

| | | | | | |
|-----------------------|--------------------|--|------------------|--|--|
| | ИКТ | | | | |
| 4. Финансовые ресурсы | бюджетные средства | ремонт здания и отдельных помещений гимназии | ремонт кабинетов | бюджетные средства, спонсорская помощь | |

7. Критерии и показатели оценки реализации Программы развития.

- результативность деятельности гимназии согласно Программе развития;
- продуктивность и результативность Образовательных программ;
- эффективность механизмов самооценки, оценки достоинств и недостатков учебной, научно-методической, административной и хозяйственной деятельности, проведение мониторингов, принятие стратегических значимых решений, представленных в ежегодных отчётах по самообследованию.

Качество образовательных достижений оценивается по следующим показателям: результаты:

- государственной (итоговой) аттестации выпускников 11-х и 9-х классов;
- промежуточной и текущей аттестации обучающихся.
- **результаты мониторинговых исследований:**
- обученности и адаптации обучающихся 5-х и 10-х классов;
- участие и результативность работы в предметных олимпиадах, конкурсах, соревнованиях, фестивалях, проектах и пр.;
- итоги ВПР.

В качестве индивидуальных образовательных достижений рассматриваются:

- образовательные достижения по отдельным предметам и их динамика;
- отношение к учебным предметам;
- удовлетворённость образованием;
- степень участия в образовательном процессе (активность на уроке, участие во внеурочной деятельности и т.д.).

Доступность образования оценивается по следующим показателям:

- система приема обучающихся в школу;
- конкурентоспособность гимназии;
- открытость деятельности гимназии для родителей и общественных организаций.

Профессиональная компетентность педагогов оценивается по следующим показателям:

- отношение педагога к инновационной работе;
- активное применение информационных технологий в своей профессиональной деятельности;
- готовность учителя к повышению педагогического мастерства (систематичность прохождения курсов повышения квалификации, участие в работе МО классных руководителей, методических советах, педагогических конференциях различных уровней, в научной работе и т.д.);
- знание и использование педагогом современных педагогических методики технологий;
- образовательные достижения обучающихся (успевающие на «4» и «5», отличники, медалисты, победители олимпиад, конкурсов, смотров, фестивалей);
- организация качественной работы с «резервом качества знаний»;
- участие педагогов в качестве экспертов ГИА, аттестационной комиссии, жюри ит.д.;
- личные достижения в профессиональных конкурсах разных уровней.

Качество материально-технического обеспечения образовательного процесса оценивается по следующим показателям:

- наличие и в перспективе расширение, а также обновление мультимедийной интерактивной техники;
- программно-информационное обеспечение, наличие и эффективность использования интернет-ресурсов в учебном процессе;
- оснащенность учебных кабинетов современным оборудованием, средствами обучения мебелью;
- обеспеченность методической и учебной литературой.

Комфортность обучения оценивается по следующим показателям:

- соблюдение требований охраны труда, осуществление контроля за их выполнением в соответствии с нормативными документами;
- соответствие условий обучения (размещение, земельный участок, здание, оборудование помещений, воздушно-тепловой режим, искусственное и естественное освещение, водоснабжение и канализация, режим общеобразовательного процесса, организация медицинского обслуживания, организация питания) требованиям СанПиН;
- выполнение предписаний надзорных органов - соответствующий морально-психологический климат.

Система дополнительного образования оценивается по следующим показателям:

- количество предоставляемых дополнительных образовательных услуг и охват ими обучающихся;
- заинтересованность родителей и обучающихся в дополнительных образовательных услугах;
- степень соответствия количества и качества дополнительных образовательных услуг запросам родителей и обучающихся;
- результативность предоставляемых образовательных услуг (наличие победителей олимпиад, конкурсов, соревнований, фестивалей и т.д.);
- применимость полученных в результате дополнительного образования знаний и умений на практике.

Открытость деятельности гимназии оценивается по следующим показателям:

- рейтинг гимназии на различных уровнях;
- эффективность взаимодействия гимназии с родителями выпускниками и профессиональным сообществом.

Состояние здоровья обучающихся оценивается по следующим показателям:

- наличие медицинского кабинета общего назначения и его оснащенность в соответствии с современными требованиями;
- регулярность и качество проведения санитарно-эпидемиологических и гигиенических профилактических мероприятий, медицинских осмотров;
- частота заболеваемости обучающихся, педагогических и других работников; эффективность оздоровительной работы (оздоровительный компонент содержания учебных предметов, здоровьесберегающие программы, режим дня, организация отдыха и оздоровления детей в каникулярное время и т.д.);
- состояние физкультурно-оздоровительной работы (распределение учащихся по уровню физического развития, группам здоровья, группам физической культуры) увеличение количества учащихся, сдавших нормы ГТО.

Качество воспитательной работы оценивается по следующим показателям:

- степень вовлеченности педагогического коллектива и родителей в воспитательный процесс;
- демократичность характера планирования воспитательной работы (участие в составлении планов тех, кто планирует, и тех, для кого планируют);

- охват обучающихся деятельностью, соответствующей их интересам и потребностям;
- наличие детского самоуправления, его соответствие различным направлениям детской самодеятельности;
- удовлетворенность обучающихся и родителей воспитательным процессом и наличие положительной динамики результатов воспитания;
- положительная динамика в оценке обучающимися образовательной среды (удовлетворенность школой, классом, обучением, организацией досуга, отношениями с родителями, сверстниками и педагогами);
- наличие системы стимулирования участников воспитательного процесса;
- участие классов в школьных мероприятиях;
- участие гимназии в мероприятиях разного уровня по духовно-нравственному воспитанию.

Качество финансово-экономической деятельности оценивается по следующим показателям:

- объективность расстановки кадров(анализ штатного расписания);
- наполняемость классов;
- продуктивность использования расходной части сметы по бюджетным ассигнованиям на финансовый год;
- объективность управленческих решений, принятых по актам проверки обследований финансово-хозяйственной деятельности вышестоящими и другими организациями.

| Задача | Описание результата | Количественные показатели |
|--|---|---|
| Управленческий анализ результатов самодиагностики гимназии | Отчет о результатах самодиагностики. Аналитическая справка. | 1 |
| Выбор управленческого трека развития гимназии | Составление дорожной карты. | 1 |
| Описание условий перехода на следующий уровень с учетом восьми магистральных направлений развития | Разработка рабочих программ, графика оценочных процедур, индивидуальных программ развития и наставничества. | Разработаны рабочие программы по каждому предмету |
| Построение системы персонифицированного профессионального развития педагогов и руководителей школы, обеспечивающей современную методическую подготовку с нацеленностью на достижение планируемых образовательных результатов | Устранения «дефицитных» запросов педагогов и руководителей, построение образовательных и развивающих индивидуальных маршрутов | Образовательные и развивающие индивидуальные маршруты для педагогов, испытывающих трудности |
| Формирование предметно-пространственной среды | Пройдены КПК, повышены компетенции | 100% педагогов прошли КПК |
| Добиться 30% и более школьников со знаком «ГТО» | 30% и более школьников имеют знак «ГТО» | 5-6 учеников в каждом классе имеют знак «ГТО» |

| | | |
|---|--|---|
| Добиться активного участия педагогов в профессиональных конкурсах | 10% педагогов принимают участие в профессиональных конкурсах | Не менее 2-3-х педагогов ежегодно принимают участие в конкурсах |
|---|--|---|

8. Дорожная карта реализации Программы развития.

| № | Мероприятие | Ответственный исполнитель (ФИО, должность) | Сроки | Ожидаемый результат |
|---|--|--|------------------------------------|--|
| 1. АНАЛИТИКО-ПРОГНОСТИЧЕСКИЙ ЭТАП | | | | |
| 1 | Проведение готовности организации к реализации проекта «Школа Минпросвещения России» | Баташова В.Н., зам. директора по НМР | Ноябрь 2024г. | Определение уровня готовности образовательной организации к реализации проекта «Школа Минпросвещения России»; выявление зон развития по направлениям |
| 2 | Создание рабочей группы, распределение обязанностей | Кукарева Н.А., директор | Ноябрь 2024г. | Приказ о создании рабочей группы |
| 3 | Проведение самостоятельного анализа, выявления дефицитов, составление листа по устранению, обсуждение задач в заседании рабочей группы | Кукарева Н.А., директор | Ноябрь 2024г. | Составление чек-листа по устранению проблемных зон для перехода на следующий уровень в проекте |
| 4 | Разработка дорожной карты по реализации проекта «Школа Минпросвещения России» | Баташова В.Н., зам. директора по НМР | Ноябрь 2024г. | Дорожная карта |
| 5 | Проектирование программы развития | Баташова В.Н., зам. директора по НМР | Декабрь 2024г. | Составлена программа развития гимназии с учетом направлений реализации проекта «Школа Минпросвещения России» |
| 2. ЭТАП РЕАЛИЗАЦИИ ПРОЕКТА «ШКОЛА МИНПРОСВЕЩЕНИЯ РОССИИ» | | | | |
| 1. ЗНАНИЕ | | | | |
| <i>(по результатам самодиагностики по состоянию на ноябрь 2024 года 33 балла, планируемое значение 35 баллов)</i> | | | | |
| № | Планируемые меры по устранению дефицитов, выявленных в ходе диагностики | Ответственный исполнитель (ФИО, должность) | Плановый срок устранения дефицитов | Реализованные меры по устранению выявленных дефицитов |

| | | | | |
|--|---|--------------------------------------|-------------------------|--|
| 1.1 | Повысить уровень педагогических работников организационно-педагогических компетенций работников педагогических работников | Баташова В.Н., зам. директора по НМР | в течение года | Повышен уровень педагогических компетенций работников педагогических работников |
| 2. ВОСПИТАНИЕ | | | | |
| <i>(по результатам самодиагностики по состоянию на ноябрь 2024 года 16 баллов, планируемое значение 18 баллов)</i> | | | | |
| 2.1 | Разработать программы краеведения и школьного туризма в рамках внеурочной деятельности и/или дополнительного образования. | Клевцова О.С., зам. директора по ВР | Январь – февраль 2025г. | Разработаны программы краеведения и школьного туризма в рамках внеурочной деятельности и/или дополнительного образования. |
| 3. ТВОРЧЕСТВО | | | | |
| <i>(по результатам самодиагностики по состоянию на ноябрь 2024 года 21 балл, планируемое значение 23 балла)</i> | | | | |
| 3.1 | Организовать сетевую форму реализации дополнительных образовательных программ. | Клевцова О.С., зам. директора по ВР | август 2025г. | Организована сетевая форма реализации дополнительных образовательных программ. |
| 4. ПРОФИОРИЕНТАЦИЯ | | | | |
| <i>(по результатам самодиагностики по состоянию на ноябрь 2024 года 8 баллов, планируемое значение 12 баллов)</i> | | | | |
| 4.1 | Обеспечить участие обучающихся в профессиональных пробах. | Клевцова О.С., зам. директора по ВР | в течение года | Обеспечено участие обучающихся в профессиональных пробах. |
| 5. КРИТЕРИЙ: ЗДОРОВЬЕ | | | | |
| <i>(по результатам самодиагностики по состоянию на ноябрь 2024 года 21 балл, планируемое значение 24 балла)</i> | | | | |
| 5.1 | Включить в Единый Всероссийский реестр школьных спортивных клубов, спортивный клуб, созданный в общеобразовательной организации. | Клевцова О.С., зам. директора по ВР | Февраль 2024г. | Включен в Единый Всероссийский реестр школьных спортивных клубов, спортивный клуб созданный в общеобразовательной организации. |
| 5.2 | Сформировать систему работы по привлечению обучающихся к участию во Всероссийском физкультурно-спортивном комплексе «Готов к труду и обороне» | Клевцова О.С., зам. директора по ВР | в течение года | Сформирована система работы по привлечению обучающихся кучастью во Всероссийском физкультурно-спортивном комплексе «Готов к труду и обороне» |

6.Критерий: УЧИТЕЛЬ, ШКОЛЬНАЯКОМАНДА
(по результатам самодиагностики по состоянию на ноябрь 2024 года 17 баллов, планируемое значение 19 баллов)

| | | | | |
|------|---|--------------------------------------|----------------|--|
| 6.1 | Увеличить охват учителей диагностикой профессиональных компетенций | Баташова В.Н., зам. директора по НМР | в течение года | Увеличен охват учителей диагностикой профессиональных компетенций |
| 6.2. | Увеличить долю педагогических работников, прошедших обучение по программам повышения квалификации по инструментам ЦОС, размещенным в Федеральном реестре дополнительных профессиональных программ педагогического образования | Баташова В.Н., зам. директора по НМР | в течение года | Увеличена доля педагогических работников, прошедших обучение по программам повышения квалификации по инструментам ЦОС, размещенным в Федеральном реестре дополнительных профессиональных программ педагогического образования. |
| 6.3 | Обеспечить повышение квалификации педагогов-психологов, логопедов, социального педагога | Баташова В.Н., зам. директора по НМР | в течение года | Обеспечено повышение квалификации штатных педагогов-психологов. |

7.Критерий: ШКОЛЬНЫЙ КЛИМАТ
(по результатам самодиагностики по состоянию на ноябрь 2024 года 15 баллов, планируемое значение 17 баллов)

| | | | | |
|-----|--|--|----------------|--|
| 7.1 | Оказание психолого-педагогической помощи целевым группам обучающихся (испытывающим трудности в обучении; находящимся в трудной жизненной ситуации; детям-сиротам и детям, оставшимся без попечения родителей; обучающимся с ОВЗ и (или) инвалидностью; одаренным детям). | Клевцова О.С., зам. директора по ВР, Саяхетдинова М.Н., социальный педагог, Кислинг Е.А., педагог-психолог, Федюкова С.В., педагог-психолог, Негембелева Н.В., учитель-логопед | в течение года | Оказана психолого-педагогическая помощь целевым группам обучающихся (испытывающим трудности в обучении; находящимся в трудной жизненной ситуации; детям-сиротами детям, оставшимся без попечения родителей; обучающимся с ОВЗ и (или) инвалидностью; одаренным детям). |
|-----|--|--|----------------|--|

8.Критерий: ОБРАЗОВАТЕЛЬНАЯ СРЕДА
(по результатам самодиагностики по состоянию на ноябрь 2024 года 16 баллов, планируемое значение 19 баллов)

| | | | | |
|-----|--|--------------------------------------|----------------|---|
| 8.1 | Повысить компетенции в реализации государственной политики по внедрению ФГИС «Моя школа» и ЦОС | Баташова В.Н., зам. директора по НМР | в течение года | Повышены компетенции в реализации государственной политики по внедрению ФГИС «Моя школа» и ЦОС. |
|-----|--|--------------------------------------|----------------|---|

3. РЕФЛЕКСИВНЫЙ ЭТАП

| | | | | |
|---|---|--|----------------|---|
| 1 | Представление опыта работы по направлению «Система организации школы для одаренных детей на муниципальном уровне». | Баташова В.Н., зам. директора по НМР | Март 2025 г. | Распространение опыта работы по направлению «Система организации школы для одаренных детей на муниципальном уровне» |
| 2 | Проведение мониторинга качества дорожной карты | Красилова О.С., зам. директора по УВР | Декабрь 2024г. | Выявление эффективности реализации |
| 3 | Проведение повторной самодиагностики общеобразовательной организации в реализации проекта «Школа Минпросвещения России» | Кукарева Н.А., директор, Баташова В.Н., зам. директора по НМР | в течение года | Результаты самодиагностики |
| 4 | Представление результатов на заседании рабочей группы | Кукарева П.А., директор | в течение года | Результаты самодиагностики, балльный результат, обеспечивающий переход на следующий уровень |
| 5 | Составление чек-листа по устранению выявленных трудностей, подготовка проекта дорожной карты на 2025год | Кукарева Н.А., директор | декабрь 2024г. | Чек-лист, дорожная карта |